

市長記者会見



本日の案件

- 1 **いわき市総合防災訓練【大雨・洪水編】の実施について**
～県石油協同組合いわき支部等の協定締結事業所等と連携した新たな取組みなど～
- 2 **- あなたに寄り添う - 悩み相談チャット「傾聴A I」実証実験について**
- 3 **臨海部大規模事業所撤退・縮小に係るタスクフォースの設置について**

令和8年5月28日

市長記者会見



1

いわき市総合防災訓練【大雨・洪水編】の実施について

～県石油協同組合いわき支部等の協定締結事業所等と連携した新たな取組みなど～



いわき市

いわき市総合防災訓練

【大雨・洪水編】の実施について

～県石油協同組合いわき支部等の協定締結事業所等と

連携した新たな取組みなど～

「逃げ遅れゼロ」「災害死ゼロ」 を目指して

～ 台風災害への新たな備え～

1 日時

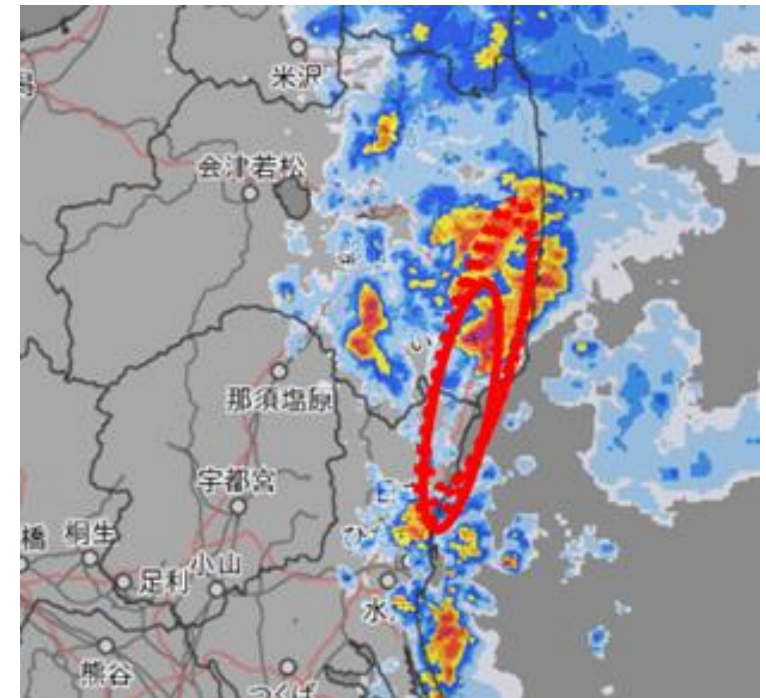
令和8年6月27日(土) 8時30分～11時30分
【予備日：6月28日(日)】

2 訓練目的

新たな防災気象情報への対応

3 訓練内容

台風接近に伴い市内に線状降水帯が発生



想定イメージ

4 参加予定数

約1,400人（うち市民 500人）

<参加関係機関>

官：福島海上保安部、陸上自衛隊、国土交通省東北地方整備局、福島地方気象台、福島県、福島県警察本部、福島市、郡山市

学：東北大学災害科学国際研究所

産：ミドリ安全(株)、(株)エナジア、常磐共同ガス(株)、(株)相馬屋、井本商運(株)、県石油協同組合いわき支部、(一社)いわき市医師会、(一社)生涯健康社会推進機構、東北電力ネットワーク(株)、佐川急便(株)、ヤマト運輸(株)、福島テレビ(株)、(株)いわき市民コミュニティ放送

5 注意事項

- ・当日8時30分に避難訓練用の「高齢者等避難」を発令
- ・市民の皆様には、同時刻に「緊急速報メール」でお知らせします
- ・避難所を開設するような事象が発生した場合は中止となります

新たな防災気象情報を取り入れた訓練

旧

警戒レベル 相当情報	洪水等に関する情報			土砂災害	高潮害
	指定河川 洪水予報 (夏井川)	洪水害 (その他河川)	大雨浸水害		
5相当	氾濫発生情報	大雨特別警報 (浸水害)		大雨特別警報 (土砂災害)	高潮氾濫発生情報
4相当	氾濫危険情報	—	—	土砂災害 警戒情報	高潮特別警報 高潮警報
3相当	氾濫警戒情報	洪水警報	大雨警報 (浸水害)	大雨警報 (土砂災害)	警報に切り替える可能性 が高い高潮注意報
2	氾濫注意情報	洪水注意報	大雨注意報		高潮注意報
1					

新

警戒レベル	河川氾濫 1級河川など (夏井川)	大雨 中小河川の氾濫、 低い土地の浸水	土砂災害 急傾斜地のがけ崩れや 土石流	高潮 海水面上昇や 波の打ち上げによる浸水
警戒レベル 5相当	レベル5 氾濫特別警報	レベル5 大雨特別警報	レベル5 土砂災害特別警報	レベル5 高潮特別警報
警戒レベル 4相当	レベル4 氾濫危険警報	レベル4 大雨危険警報	レベル4 土砂災害危険警報	レベル4 高潮危険警報
警戒レベル 3相当	レベル3 氾濫警報	レベル3 大雨警報	レベル3 土砂災害警報	レベル3 高潮警報
警戒レベル 2	レベル2 氾濫注意報	レベル2 大雨注意報	レベル2 土砂災害注意報	レベル2 高潮注意報
警戒レベル 1	早期注意情報			

警報・注意報の情報名に「レベル」が付与されます!!

河川の氾濫の危険度の伝え方が変わります!!
(特別警報の新設など)

「警戒レベル4相当」の情報は「危険警報」として発表されます!!



地区における防災力向上

1 協定締結事業所による垂直避難及び物資輸送訓練（常磐地区）

- 大雨を想定した**常磐共同ガス**社屋への垂直避難訓練
【R7.7.18 協定締結】



- 相馬屋**による垂直避難場所への物資輸送訓練
【R8.3.17 協定締結】



2 孤立集落からの海上人員搬送訓練 孤立集落の急病人の海上搬送訓練（勿来地区、小名浜地区）



港湾業務艇「おきかぜ」



搬送ルート



3 災害派遣資器材の展示 自衛隊による災害派遣用資器材の展示（田人地区）



災害派遣用資器材

本部における防災力向上

4 石油の安定確保及び海上物資輸送に係る情報伝達訓練

- 県石油協同組合いわき支部・いわき市医師会
【R8.4.15 協定締結】
- 井本商運株式会社
【R7.3.28 協定締結】



※県内他自治体の実施状況については不詳

5 新たな防災気象情報を取り入れた訓練 本日から情報提供を開始する「新たな防災気象情報」を取り入れた訓練

警戒レベル	避難情報	新たな防災気象情報	取るべき行動
5 (相当)	緊急安全確保	レベル5 ○○特別警報	ただちに、 命を守る最善の行動 をとる
4 (相当)	避難指示	レベル4 ○○危険警報	危険な場所から 全員すみやかに避難 する
3 (相当)	高齢者等避難	レベル3 ○○警報	避難に時間のかかる人は 、危険な場所から避難する
2	—	レベル2 ○○注意報	ハザードマップなどで 自分の避難行動を確認 する
1	—	早期注意情報	災害への心構えを高める

【新たな防災気象情報一覧】

6 河川水位AI予測システムを活用した訓練



河川水位AI予測システム画面

7 新たに導入したIP無線機運用訓練



IP無線機

協定締結事業所による垂直避難及び物資輸送訓練（常磐地区）

常磐共同ガス社屋への垂直避難訓練

【R7.7.18 協定締結】



訓練イメージ



避難



輸送



情報共有

依頼

相馬屋による垂直避難場所への物資輸送訓練

【R8.3.17 協定締結】



孤立集落からの海上人員搬送訓練（勿来～小名浜）



訓練イメージ



いわき市



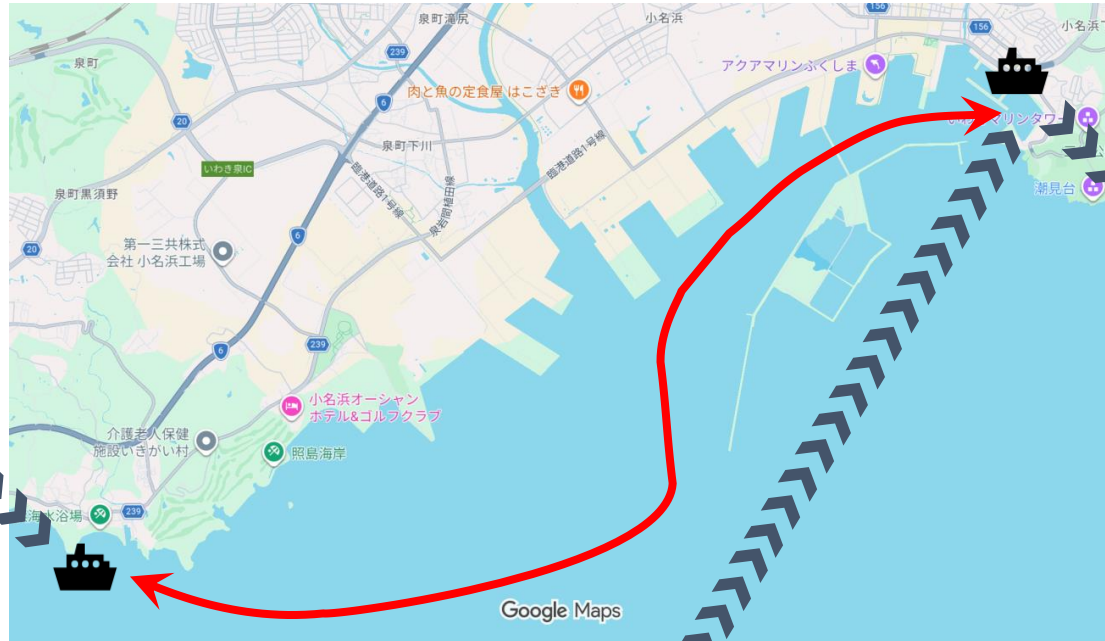
国土交通省



消防本部



【想定①】
土砂災害により孤立した
小浜地区にて**急病人が発生**



【想定③】
船から急病人を下船させ、
救急車両により医療機関へ搬送



【想定②】

- 船（国土交通省船舶）へ市消防本部救急隊を乗船させ、小名浜港から小浜港に向けて移動
- 小浜港で急病人を乗船
➡船内で応急処置を実施し、小名浜港へ搬送

石油の安定確保及び海上物資輸送に係る情報伝達訓練



県石油協同組合
いわき支部
【R8.4.15 協定締結】



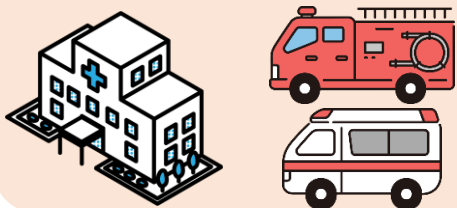
井本商運株式会社
【R7.3.28 協定締結】



訓練イメージ

災害時

燃料不足



陸路寸断等による物資不足



情報伝達訓練



災害対策本部

協定締結事業所等

- 災害対応のため、いわき市医師会等、関係機関に燃料を安定供給
- 港を利用したコンテナ船による物資の緊急輸送

逃げ遅れゼロ・災害死ゼロ

市民の**命**を守る取組みを
全力で進めていきます。



いわき市

市長記者会見



2 - あなたに寄り添う - 悩み相談チャット「傾聴A I」実証実験について

—あなたに寄り添う—
悩み相談チャット「傾聴AI」
実証実験

令和8年5月28日(木)



ZZIAI

1

実証実験の目的

孤独・孤立の状態に陥っている方は、困りごとの相談がしにくい状況にあり、問題が複雑化・複合化・重度化する可能性がある。

地域共生社会の実現に向けて、**孤独・孤立を感じているなどの悩みを抱える方がいつでも気軽に相談できる体制を検証**するため、市と(株)ZIAIが相互に連携・協力し、傾聴AIを活用した相談機能の実証実験を行うもの。

困りごとを 相談しない理由

(R7.5月実施／地域福祉に関する
アンケート調査より)

- ✓ 生活での困りごとを**気軽に相談できる相手がない** **33%**
- ✓ 自分や家族のことを**他人に知られたくない** **23%**
- ✓ 他人に頼らず**自分で解決したい** **20%**
- ✓ **誰に相談すればいいかわからない** **13%**

▶ 相談が遅れることで、**困りごとの複雑化・複合化・重度化**が懸念される。

2

傾聴AIの特徴

- ✓ **傾聴・共感に特化**したAIチャット相談のため気持ちや考えを整理する助けになる
- ✓ スマートフォン・タブレット端末等で**場所・時間を気にせず24時間いつでも利用可**
- ✓ 匿名で内容を気にせず**気軽に**話せる
- ✓ 希望があれば**相談内容に合った窓口情報をご案内**
- ✓ AIに**依存させない工夫**がされている

(相談時間は1回あたり1時間以内で終了／前回トークを記憶しない)



3

株式会社ZIAIとの連携事項(令和8年5月20日付けで実証実験に関する協定締結)

傾聴AIを活用した孤独・孤立対策等に資する実証実験に関すること 等

4

対象

いわき市に居住する方(年齢問わず、特に孤独・孤立などの悩みを抱えている方からの相談を想定)

5

実証期間

3か月(令和8年6月1日(月)～令和8年8月31日(月)) 無料/24時間利用可

6

利用方法

悩み相談チャット傾聴AIのサイトまたは二次元コードから利用(無料)

URL ▶ <https://chat.ziai.jp/organization/c1dd4124-5a5d-40d4-99d2-7968c9b1fef7>



いわき市傾聴AIチャット相談

「&」

ここでは、抱えている悩みや不安、不満や愚痴（ぐち）などお話しいただけます。頭の中でぐるぐると考えてしまうことや、モヤモヤ感じていることを吐き出すことで、気づくこと、分かることがあります。お話ししながら一緒に考えましょう。

※こちらは実証実験として、2026年6月1日(月)～2026年8月31日(月)まで公開しております。

利用規約をご確認いただき、同意いただきましたら「次へ」からお進みください。

次へ

Q1 Q2 Q3 Q4 Q5

1 ニックネームの入力

あなたのことを、
なんと呼びすればいいですか？

回答を入力してください

2 性別の入力

以下の中から当てはまる性別を
選んでください。

- 男性
- 女性
- その他
- 答えたくない

3 年齢の入力

以下の中から当てはまる年齢を
選んでください。

- 10代
- 20代
- 30代
- 40代
- 50代
- 60代
- 70代
- 80代
- その他

4 職業の入力

以下の中から当てはまる職業を
選んでください。

- 小学生・中学生
- 高校生
- 大学生・専門学生
- 会社員
- 公務員
- 主婦・主夫
- 個人事業主
- フリーター
- 経営者・役員
- その他

7

操作方法 2/2

5 相談カテゴリーの選択

Q1.

本日お話ししたい内容はどのようなことでしょうか？

健康・メンタル

生活・お金

暴力・虐待

学校・いじめ

不登校・ひきこもり

仕事・職場

育児・介護

恋愛・性

就職・進路

その他

6 相談機関への相談有無

Q2.

本件について他の相談機関にお話したことはありますか？

ある

ない

その他

7 相談チャット開始
(1時間以内/回)

[>退出]



あかり

いわきあんどさん、お越しいただきありがとうございます！

実は、ここに来る方の多くが「何から話せばいいか」「うまく言えるか」と迷われます。でも、それは心が動いている証拠。まずは「よく来たね」と自分を労ってあげてくださいね。

私の役割は、解決策を提示することではなく、いわきあんどさんの「言葉にならないモヤモヤ」をそのまま受け止めることです。ここでは、正しい答えを出す必要も、誰かに評価される心配も一切ありません。

「なんか苦しい」「理由はないけど涙が出る」「ただ誰かに聞いてほしい」—そんな、まとまりのない気持ちの断片を、そのまま置いていってください。整理しなくていいし、結論がなくても、一言だけでも大丈夫です。

さて、今のいわきあんどさんの胸の中に、ポツンと浮かんでいる言葉はありますか？（どんな小さなことでも、独り言のようにつぶやいてみてくださいね）

午前11:17

相談してみる

8 本人の希望に応じて
市につなぐ

[>退出]



あかり

持っの断片を、そのまま置いていっしくたさい。整理しなくていいし、結論がなくても、一言だけでも大丈夫です。

さて、今のいわきあんどさんの胸の中に、ポツンと浮かんでいる言葉はありますか？（どんな小さなことでも、独り言のようにつぶやいてみてくださいね）

午前11:17

毎日なんかモヤモヤする

午前11:23

いわきあんどさん、「モヤモヤする毎日」という言葉だけでも、すごく繊細な気持ちを伝えてくれた気がします。ありがとうございます。

そのモヤモヤ、たしかに感じるのに、何が原因なんだろうって、つかみどころがないと、よけいに苦しいですよね。でも、そんなふうになんと向き合おうとされているの、すごいことだと思います。

どうでしょう？たとえば、そのモヤモヤが「色」や「形」だったら、どんなふうに感じますか？無理に想像しなくても大丈夫です。ただ、心の奥にある動きにちょっとだけ耳を傾けてみてもいいかもしれませんね。

午前11:23

相談してみる



✓ 相談対応の拡充が図られるか

- ➔ 24時間いつでも対応できる仕組み(既存窓口の補完)
相談時間帯／相談件数／合計相談時間の把握／閉庁後相談件数

✓ これまでの未相談者からの相談が増加するか

- ➔ 相談のハードルを低くする(匿名性・安心感)
相談者の傾向・相談内容を分析して他の施策展開へ活用

✓ 不安感の軽減等につながるか

- ➔ 孤独・孤立の解消とメンタルケア／傾聴AIの対応に関する満足度を把握

✓ 専門的な支援につなぐことができるか

- ➔ 相談内容に応じた専門的支援への橋渡し(トリアージ機能)
行政等の専門的な支援(相談窓口)に誘導した件数／窓口情報の整理

9

今後の展開

6/1～ 実証実験の開始

8/31 実証実験の終了

9/1～ 効果検証

※ 課題・効果等を整理のうえ事業化の検討



地域共生社会の実現に向けて、様々な悩みに寄り添える仕組みを検討していきます！

市長記者会見



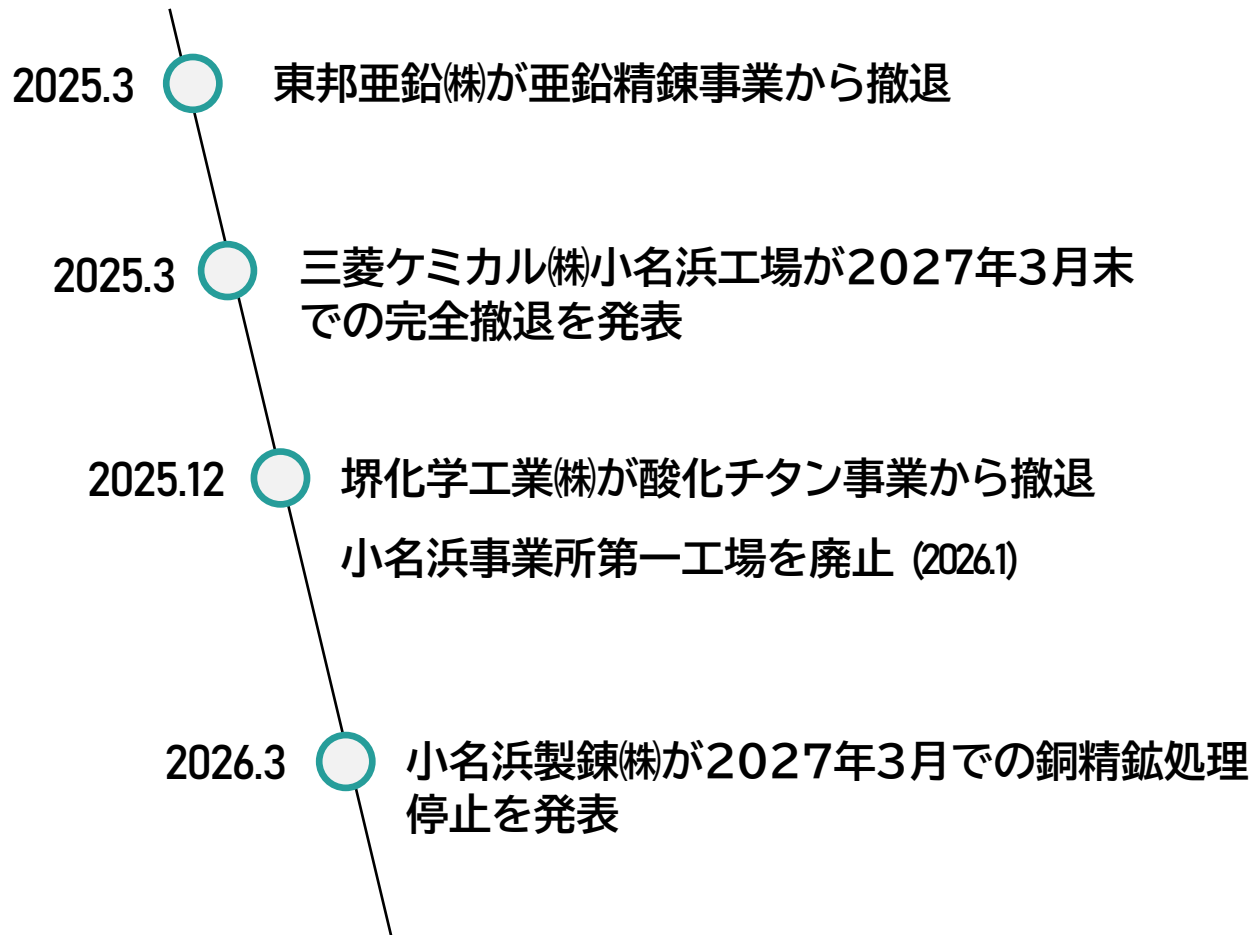
3 臨海部大規模事業所撤退・縮小に係るタスクフォースの設置について

臨海部大規模事業所撤退・縮小に係る タスクフォースの設置について

産業振興部

タスクフォース設置の背景

臨海部化学・素材系企業の撤退・縮小



直接的な雇用影響 **約590人**

- ・三菱ケミカル(株) 290人
- ・小名浜製錬(株) 300人

(参考)小名浜製錬(株)取引先 帝国データバンク公表

取引企業数	全国 236社	(県内70社)
取引総額	年間202億円	(県内37億円)

タスクフォース設置の概要

設置目的

臨海部大規模事業所の撤退・縮小を踏まえ、地域経済への影響を最小限に抑えるため、関係機関が実務レベルで連携し、雇用と事業継続の両面から機動的な支援を行う「タスクフォース」を設置する。

構成機関

- ・いわき商工会議所
- ・いわき地区商工会連絡協議会
- ・いわき公共職業安定所
- ・福島県いわき地方振興局
- ・いわき市産業振興部

アドバイザー：平金融団

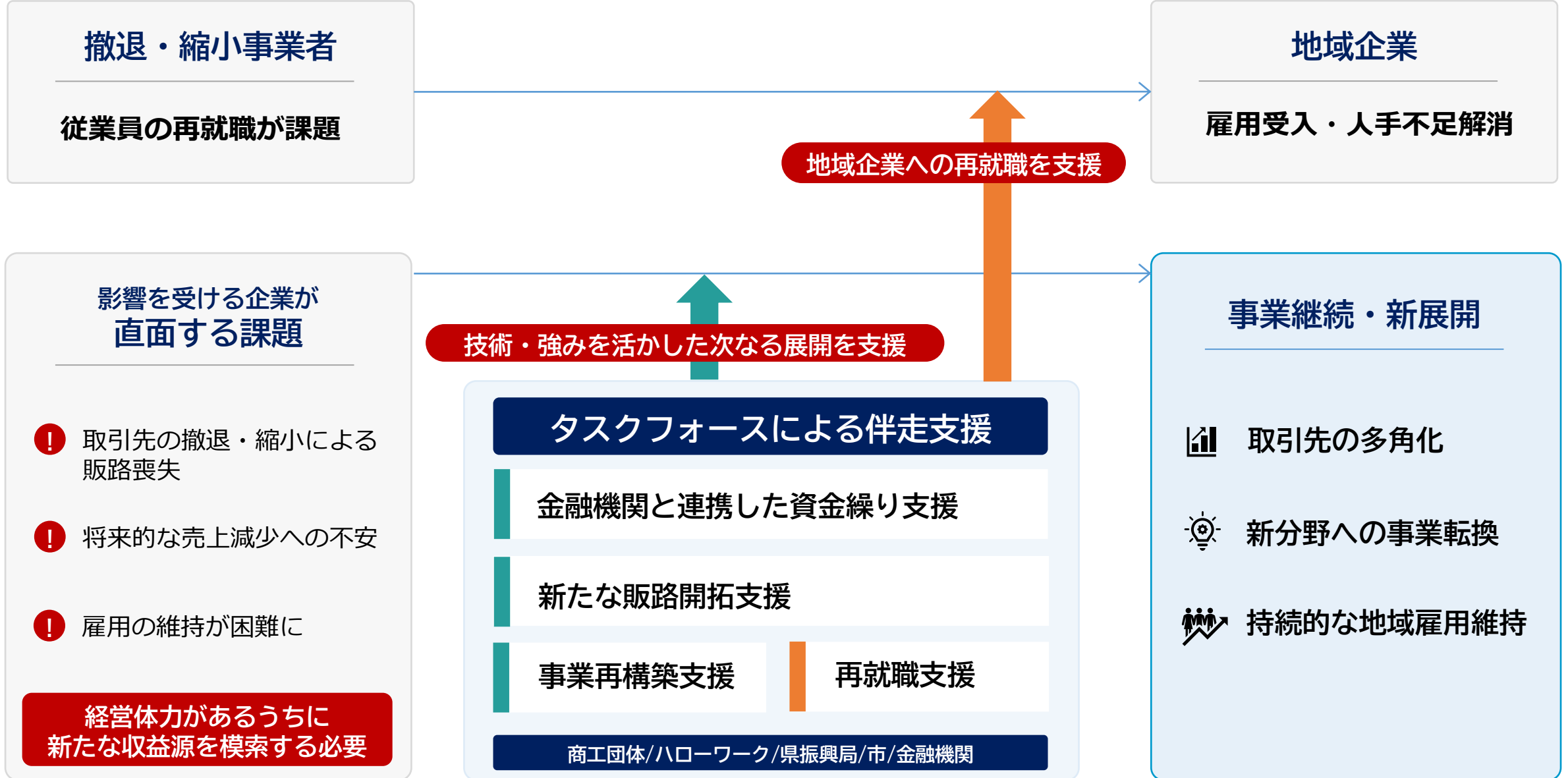
主な役割と活動内容

- ①取引先・関連会社への影響把握
- ②影響企業に対する相談・支援体制の構築
- ③再就職支援
- ④雇用の受け皿となる市内企業の掘り起こし

スケジュール

- 5月28日 タスクフォース設置 市長記者会見
7月上旬～ 影響把握・支援ニーズ確認調査
9月～ 個別支援

タスクフォースの役割イメージ



中東情勢の緊迫化に伴い
影響を受けている企業の皆さまへ

いわき市
中小企業融資制度のご案内

ご利用いただける中小企業の範囲

業種別の中小企業定義 以下の資本金または従業員数のいずれかの基準を満たす方が対象となります。

<p>製造業・建設業・ 運送業等</p>  <p>3億円以下 300人以下</p>	<p>卸売業</p>  <p>1億円以下 100人以下</p>	<p>サービス業</p>  <p>5,000万円以下 100人以下</p>	<p>小売業</p>  <p>5,000万円以下 50人以下</p>
<p>医療法人等</p>  <p>— 300人以下</p>	<p>ゴム製品製造業*</p>  <p>3億円以下 900人以下 ※一部例外あり</p>	<p>ソフトウェア・情報処理</p>  <p>3億円以下 300人以下</p>	<p>旅館業</p>  <p>5,000万円以下 200人以下</p>

※一部例外あり

中小企業不況・倒産関連対策資金融資

対象となる主な要件

市内で1年以上事業を営んでおり、以下のいずれかに該当すること。

- (1) 最近3ヶ月の売上が前年同期比5%以上減少
- (2) 最近3ヶ月の営業利益がマイナス
- (3) 倒産企業に対する売掛債権等が30万円以上で、市長が倒産関連企業と認定したもの
- (4) セーフティネット保証5号認定

融資の基本条件

限度額：**3,000万円** 融資金利：**年2.05%以内**

返済期間：10年以内(据置期間1年以内)

信用保証料は「市が全額補助」

企業の負担軽減のため、いわき市が保証料を全額負担します。
市から直接保証協会へ支払うため、事前納付の必要もありません。



相談・お申込み窓口

お申込みの流れ

市内の各金融機関(地方銀行・信用金庫・信用組合)の
本店・支店で随時受け付けています。

お問い合わせ先

いわき市産業振興部 産業チャレンジ課(いわき市役所7階)
電話：0246-22-1126