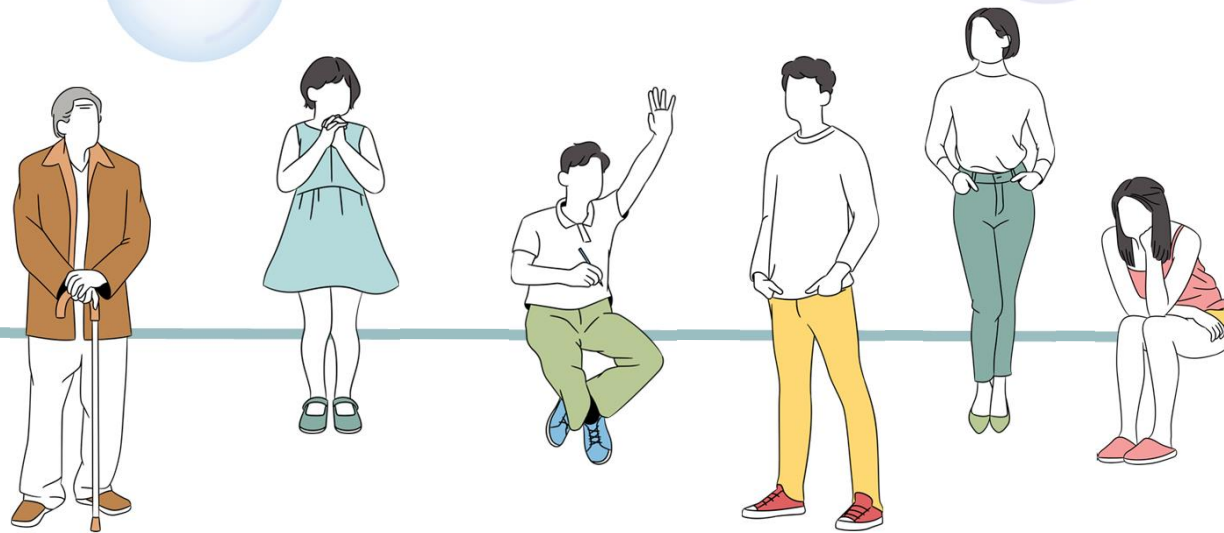


# しあわせ調査 調査結果



令和8年6月19日

政策企画課

# = 目次 =

## 1 調査概要

- (1) 基本情報
- (2) 性別・年代別 回答数
- (3) 地区別・性別 回答数
- (4) 性別・広報媒体別 回答数

## 2 集計結果

- (1) 幸福度、生活満足度
- (2) 幸福度、満足度の傾向
- (3) 因子別の主観・客観データ(偏差値)
- (4) 主観データ(点数と偏差値)
- (5) 客観データ(点数と偏差値)

## 3 データ分析

- (1) 主観と客観 SWOT分析を用いた分析
- (2) 指標の関係性(相関)

## 添付資料

参考資料1 しあわせ調査 集計結果

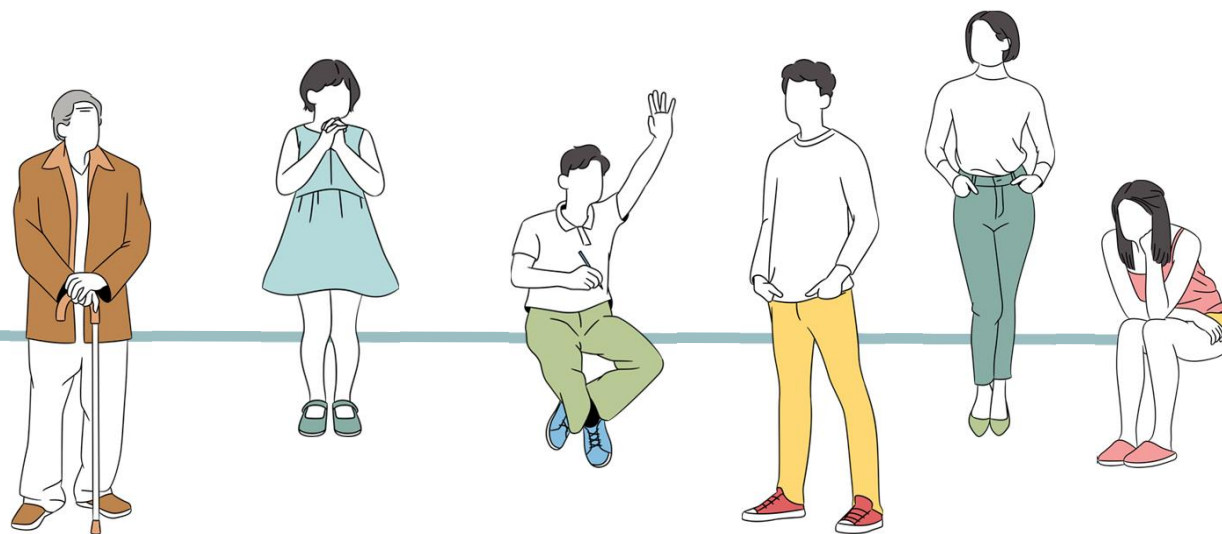
参考資料2 実数点・偏差値一覧表

参考資料3 Well-Being指標 主観指標カタログ

参考資料4 Well-Being指標 客観指標カタログ



# 1. 調査概要



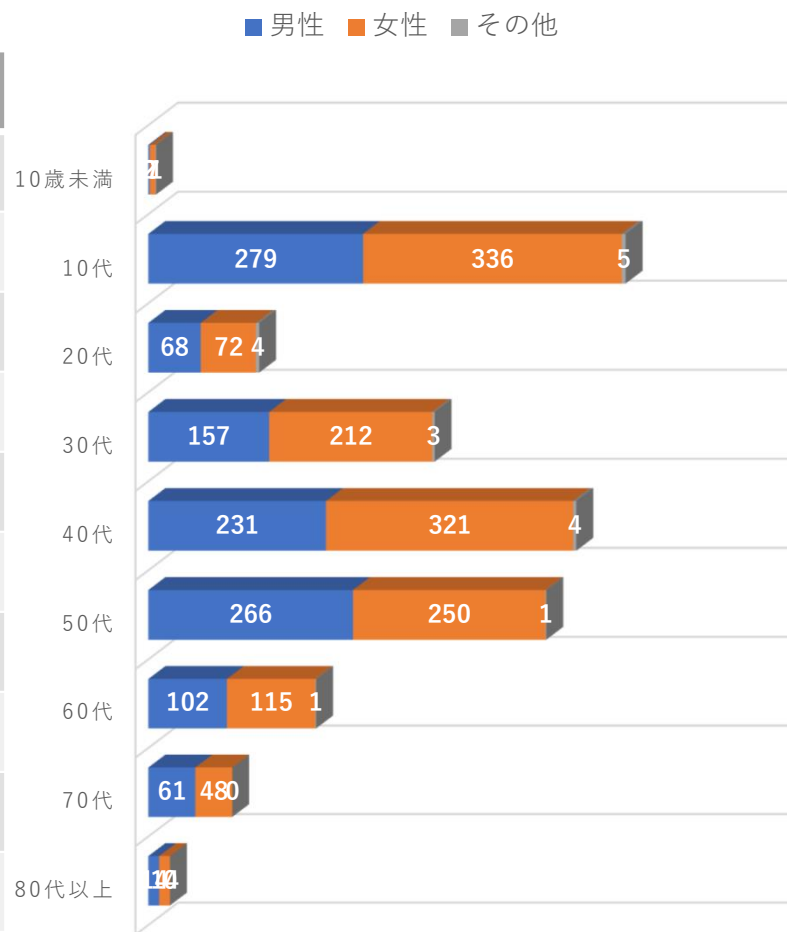
## (1) 基本情報

項目	内容	(参考) 前年度内容
調査期間	令和8年1月13日～ 令和8年2月20日	令和6年12月27日～ 令和7年 1月26日
回答者数	2,574人	4,467人
参考人口	312,795人 (令和8年1月1日現在)	317,108人 (令和7年1月1日現在)
参考回答率	0.82%	1.41%
設問数	51問	51問
評価尺度	11段階4設問 + 5段階47設問	11段階4設問 + 5段階47設問

## (2) 性別・年代別 回答数

項目	年代	男性	女性	その他	計	割合
	10歳未満	2	7	1	10	0.4%
	10代	279	336	5	620	24.1%
	20代	68	72	4	144	5.6%
	30代	157	212	3	372	14.5%
	40代	231	321	4	556	21.6%
	50代	266	250	1	517	20.1%
	60代	102	115	1	218	8.5%
	70代	61	48	0	109	4.2%
	80代以上	14	14	0	28	1.1%
	<b>計</b>	<b>1,180</b>	<b>1,375</b>	<b>19</b>	<b>2,574</b>	100.0%
	<b>割合</b>	45.8%	53.4%	0.7%	100.0%	

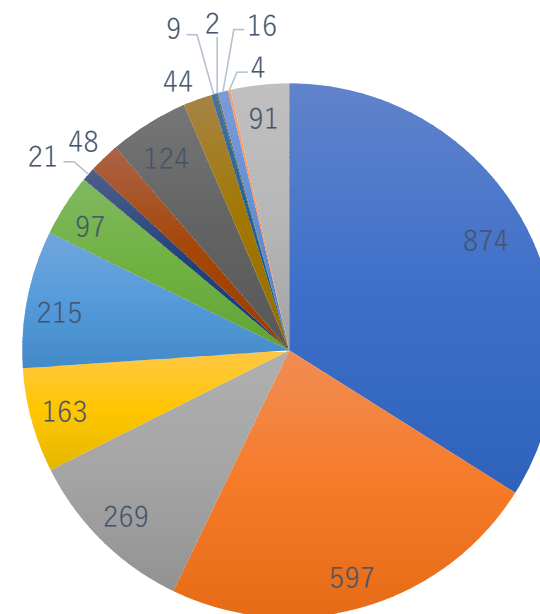
参考前年度	計	割合
	17	0.4%
	1,483	33.3%
	256	5.7%
	590	13.2%
	933	20.9%
	713	16.0%
	334	7.5%
	112	2.5%
	22	0.5%
	4,460	100%



### (3) 地区別・性別 回答数

項目	地区	男性	女性	その他	計	割合
	平地区	409	457	8	874	34.0%
	小名浜地区	262	332	3	597	23.2%
	勿来地区	117	149	3	269	10.5%
	常磐地区	74	87	2	163	6.3%
	内郷地区	109	105	1	215	8.4%
	四倉地区	39	57	1	97	3.8%
	遠野地区	7	14	0	21	0.8%
	小川地区	30	18	0	48	1.9%
	好間地区	49	74	1	124	4.8%
	三和地区	20	24	0	44	1.7%
	田人地区	4	5	0	9	0.3%
	川前地区	2	0	0	2	0.1%
	久之浜地区	4	12	0	16	0.6%
	大久地区	2	2	0	4	0.2%
市内	52	39	0	91	3.5%	
計	1,180	1,375	19	2,574	100.0%	
割合	45.8%	53.4%	0.7%	100.0%		

参考前年度	計	割合
	1,501	33.7%
	979	22.0%
	578	13.0%
	373	8.4%
	342	7.7%
	155	3.5%
	58	1.3%
	81	1.8%
	155	3.5%
	27	0.6%
	13	0.3%
	6	0.1%
	21	0.5%
	13	0.3%
158	3.5%	
4,460	100%	

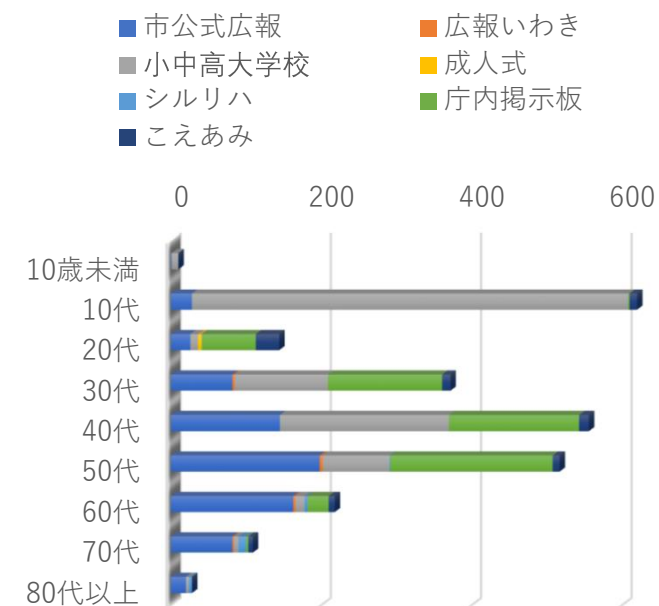
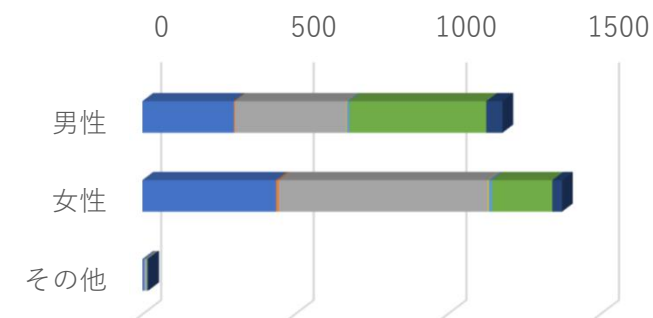


全体の8割超を構成

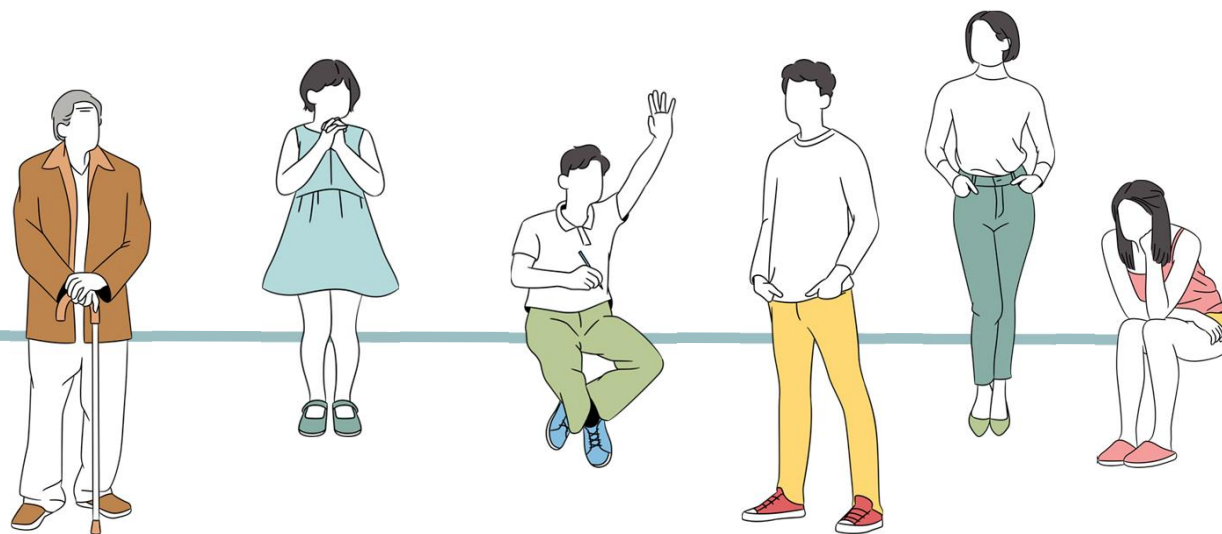
## (4) 性別・年代別 広報媒体別 回答数

項目	市公式 LINE,SNS	広報 いわき	小中高大 学校	成人式	シルリハ	庁内 掲示板	こえあみ チラシ	計
男性	300	4	365	2	8	448	53	1,180
女性	439	8	685	3	11	197	32	1,375
その他	6	0	9	0	0	1	3	19
<b>計</b>	<b>745</b>	<b>12</b>	<b>1,059</b>	<b>5</b>	<b>19</b>	<b>646</b>	<b>88</b>	<b>2,574</b>

項目	市公式 LINE,SNS	広報 いわき	小中高大 学校	成人式	シルリハ	庁内 掲示板	こえあみ チラシ	計
10歳未満	1	0	9	0	0	0	0	10
10代	28	0	580	0	0	2	10	620
20代	26	0	10	5	0	72	31	144
30代	82	3	124	0	0	152	11	372
40代	145	0	225	0	0	173	13	556
50代	198	4	89	0	1	216	9	517
60代	163	3	12	0	4	28	8	218
70代	82	2	6	0	10	3	6	109
80代以上	20	0	4	0	4	0	0	28
<b>計</b>	<b>745</b>	<b>12</b>	<b>1,059</b>	<b>5</b>	<b>19</b>	<b>646</b>	<b>88</b>	<b>2,574</b>



## 2. 集計結果

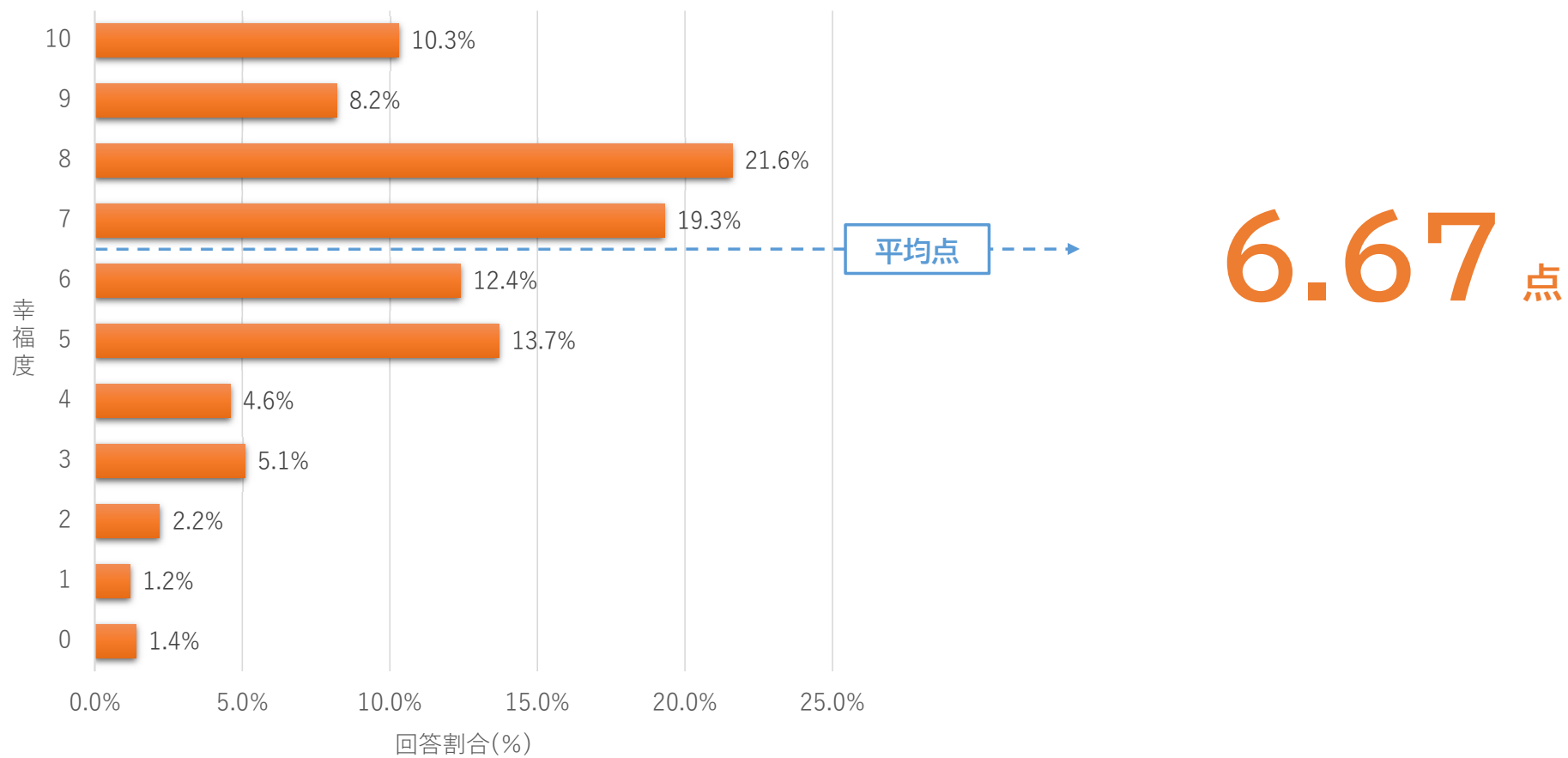


## (参考) 「2 集計結果」の留意点

- ・幸福度、満足度、主観を測る設問の平均点はすべて、加重平均で算出しています。
- ・幸福度・生活満足度は「0」～「10」の11段階評価で「5」が中央値です。
- ・主観を測る設問は5段階評価で「3」が中央値です。
- ・回答数が50人未満の属性は参考値とします。具体的には、以下の属性が参考値です。
  - 【性別】 その他
  - 【年代別】 10歳未満、80代以上
  - 【地区別】 遠野地区、小川地区、三和地区、田人地区、川前地区、久之浜地区、大久地区 (地区別集計は添付資料参照)
- ・回答は10代が最も多く、10代は点数が高い傾向にあることから、概ね0.1～0.2点の範囲で、10代の回答が実数点を押し上げています。
- ・デジタル庁のダッシュボード上の結果には、「10歳未満」はその他として反映。

# (1) 幸福度、生活満足度

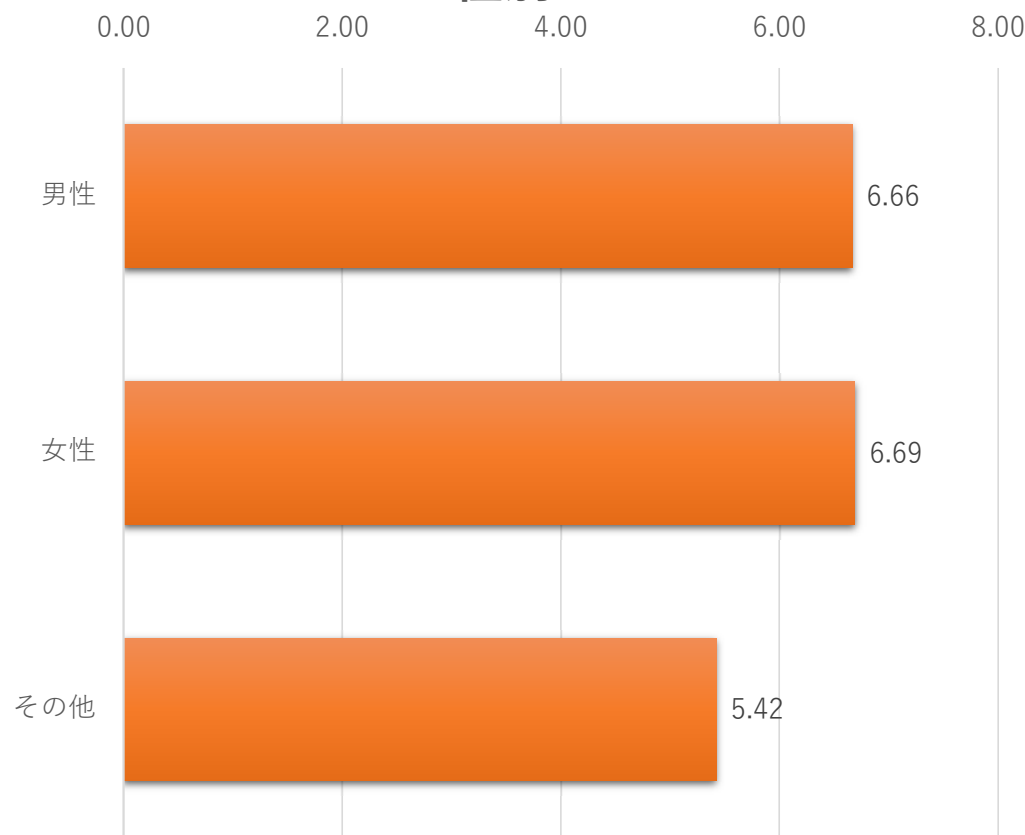
① 現在、あなたはどの程度幸せですか。



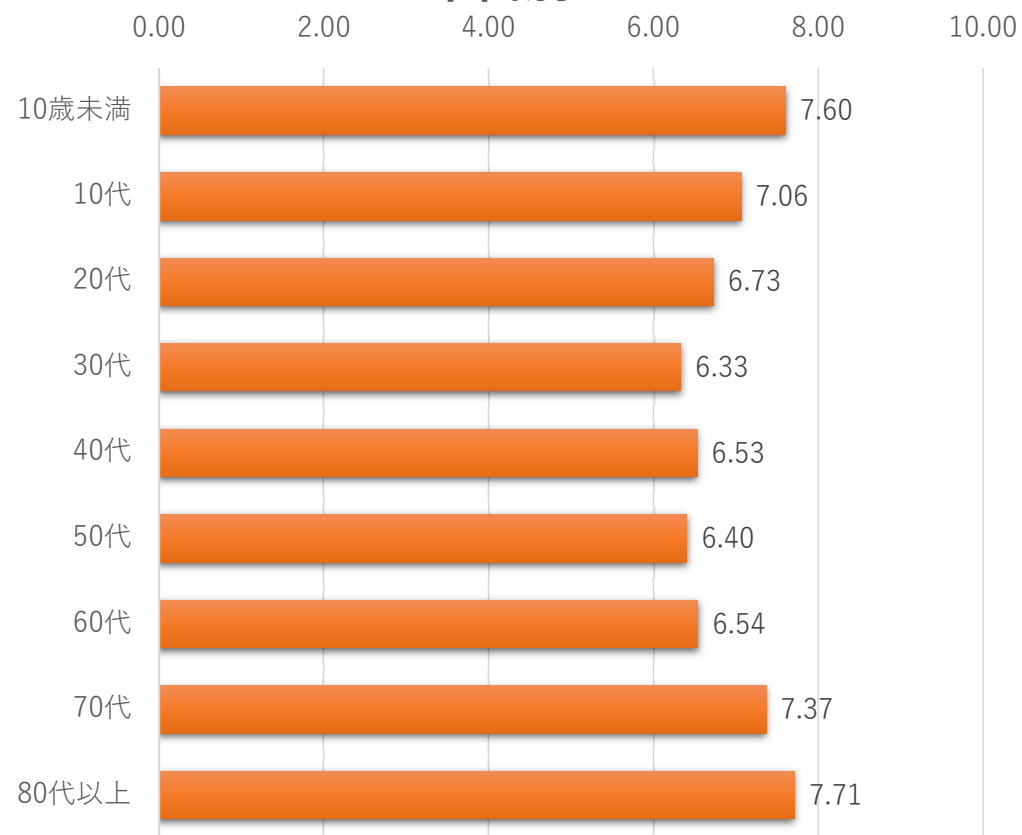
# (1) 幸福度、生活満足度

① 現在、あなたはどの程度幸せですか。

### 性別

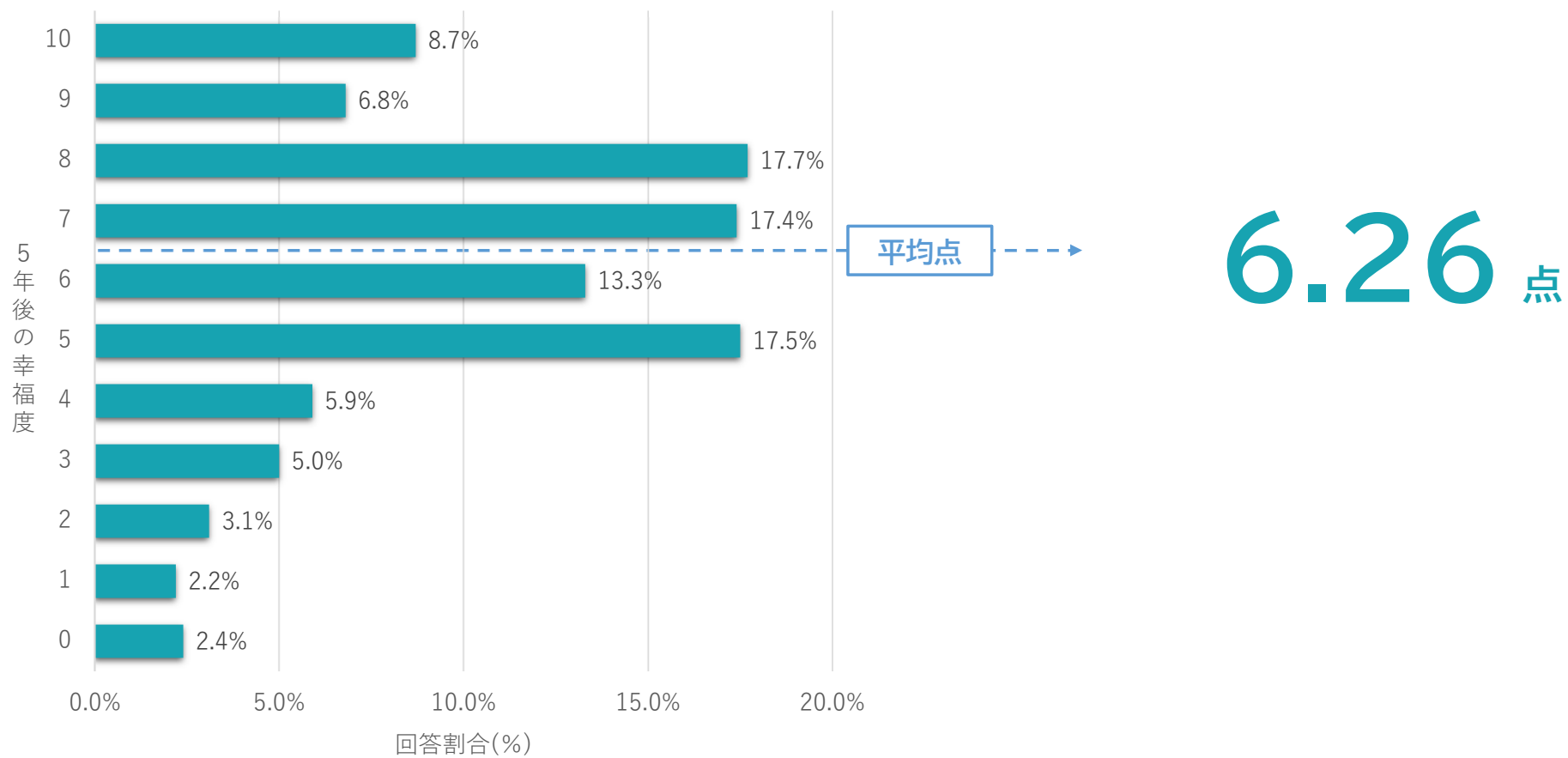


### 年代別



# (1) 幸福度、生活満足度

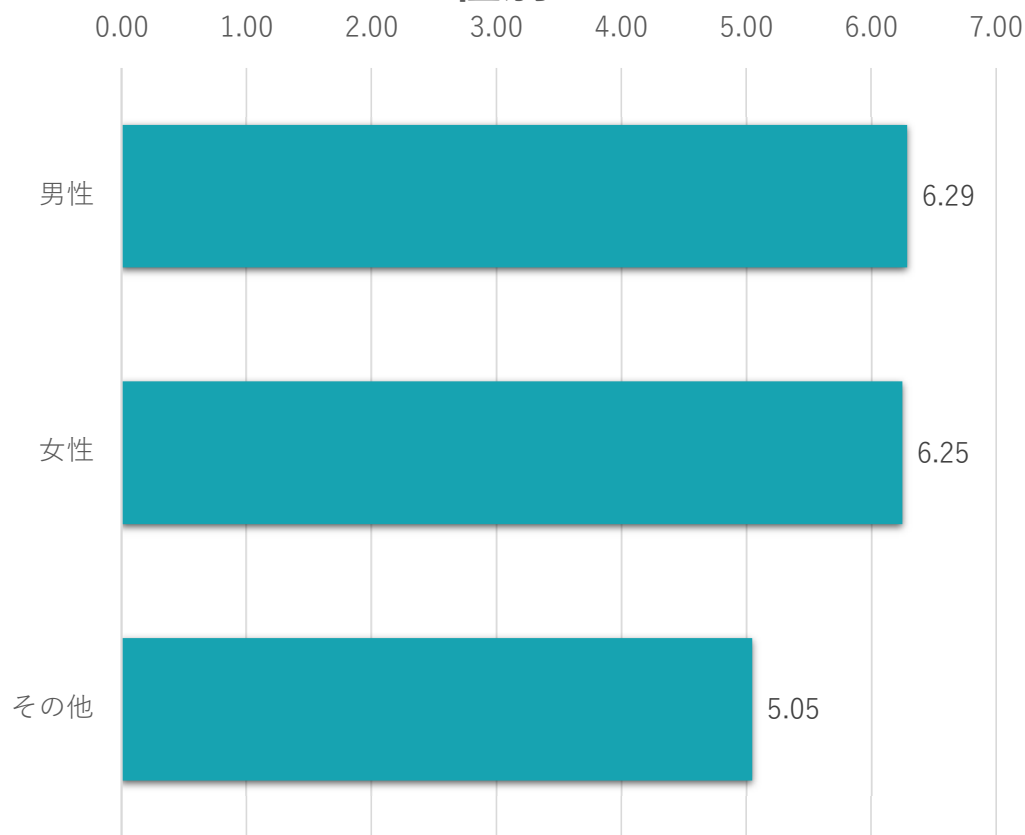
② 今から5年後、あなたはどの程度幸せだと思いますか。



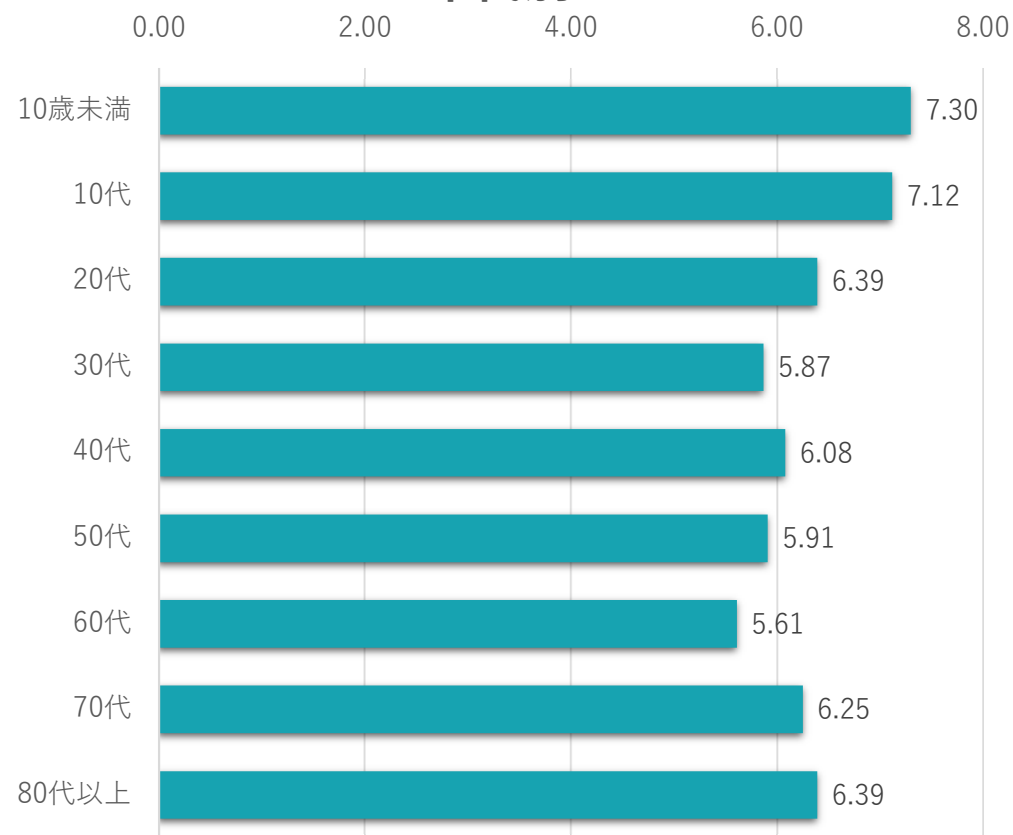
# (1) 幸福度、生活満足度

② 今から5年後、あなたはどの程度幸せだと思いますか。

性別

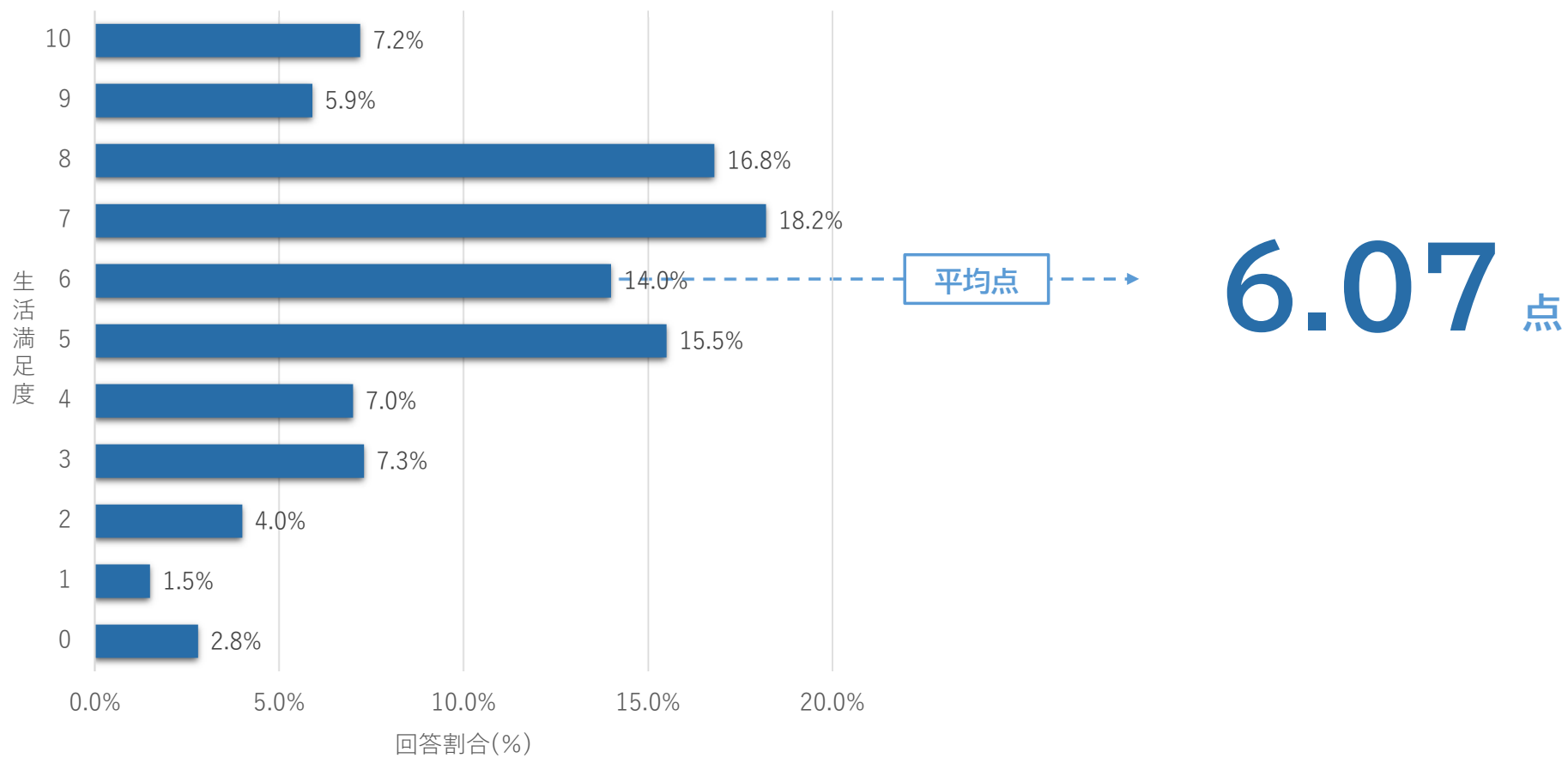


年代別



# (1) 幸福度、生活満足度

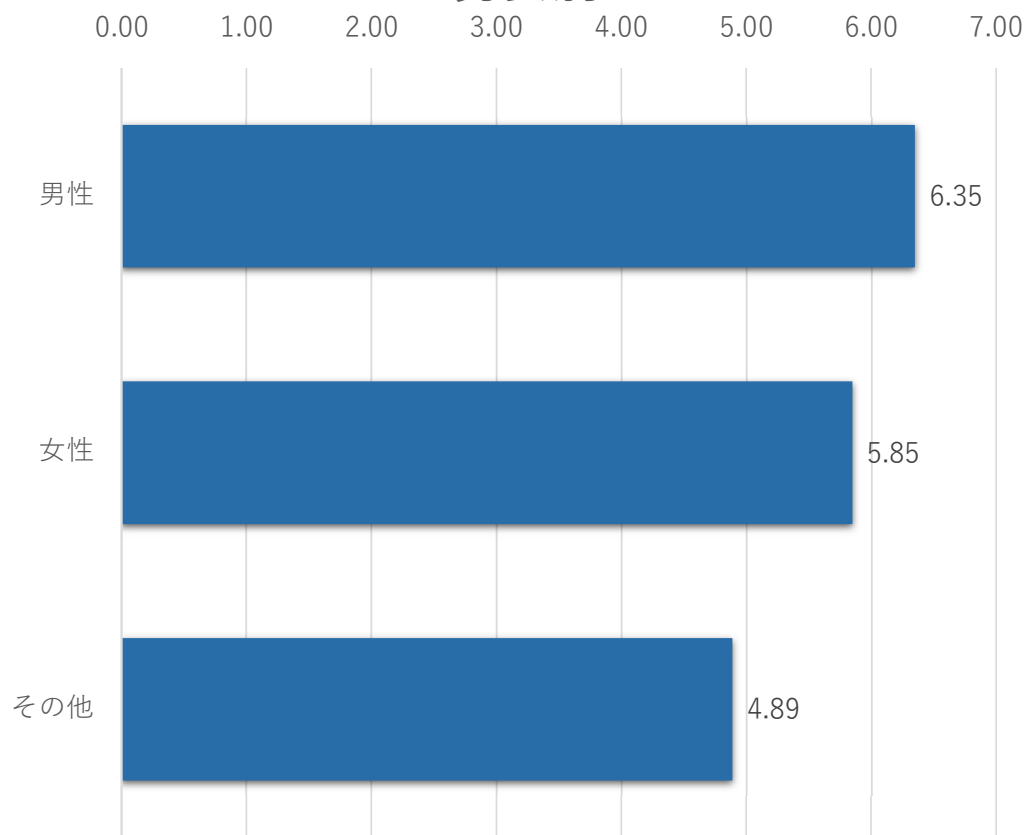
③ 現在、あなたの住んでいる地域の暮らしにどの程度満足していますか。



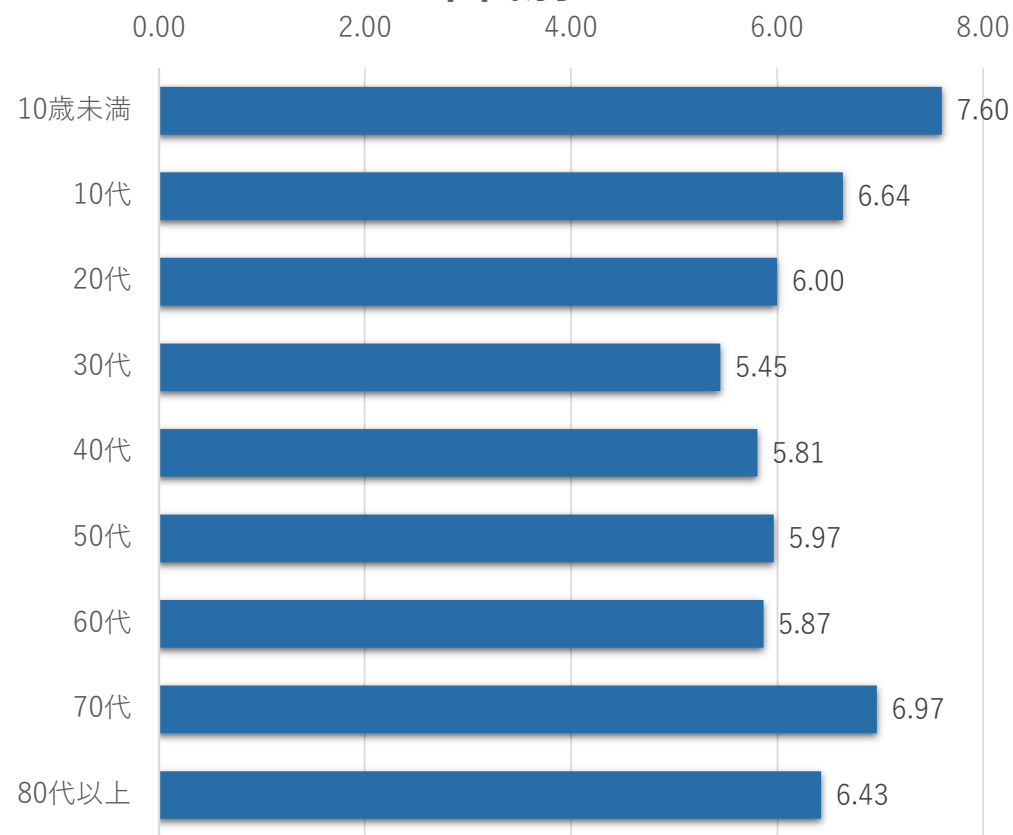
# (1) 幸福度、生活満足度

③ 現在、あなたの住んでいる地域の暮らしにどの程度満足していますか。

### 男女別

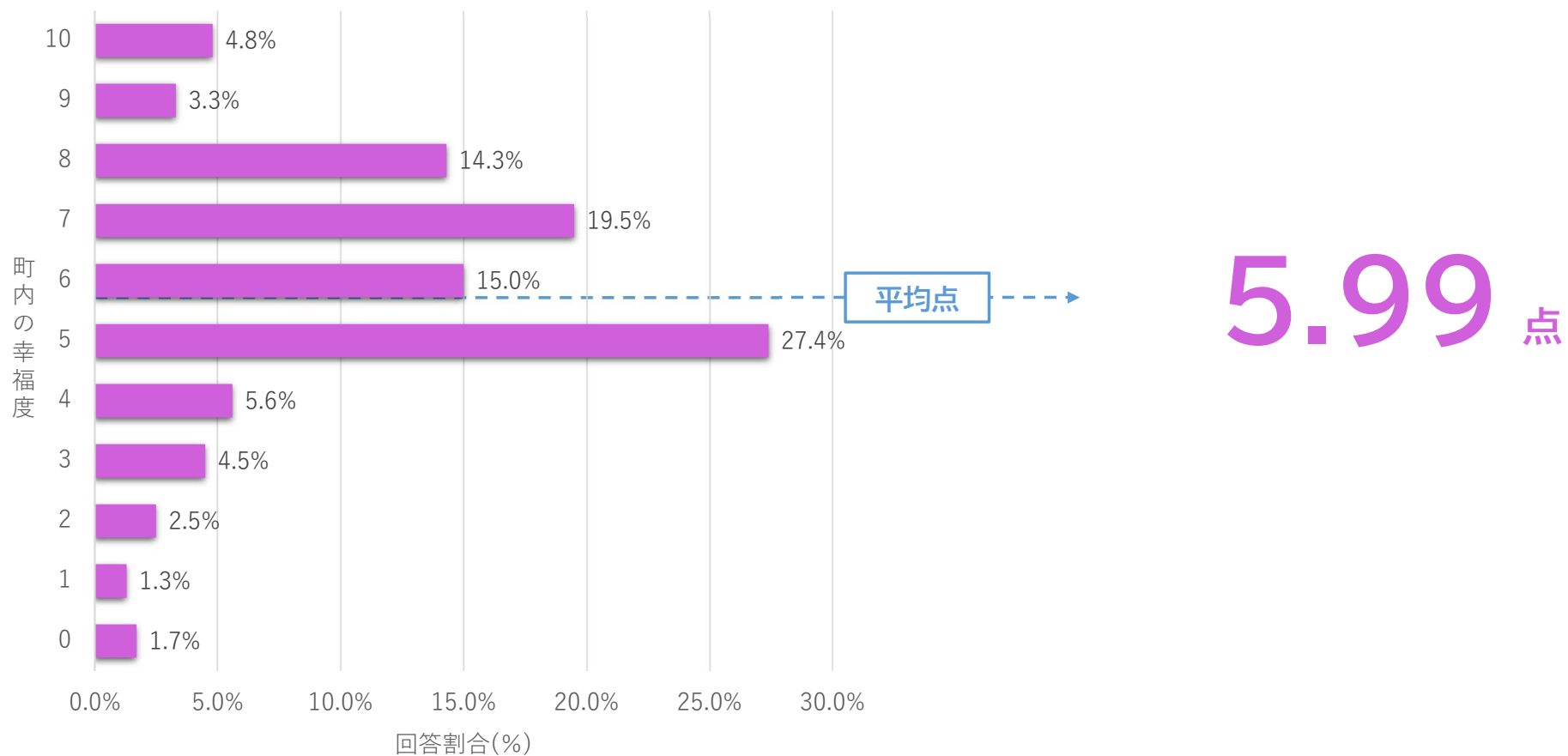


### 年代別



# (1) 幸福度、生活満足度

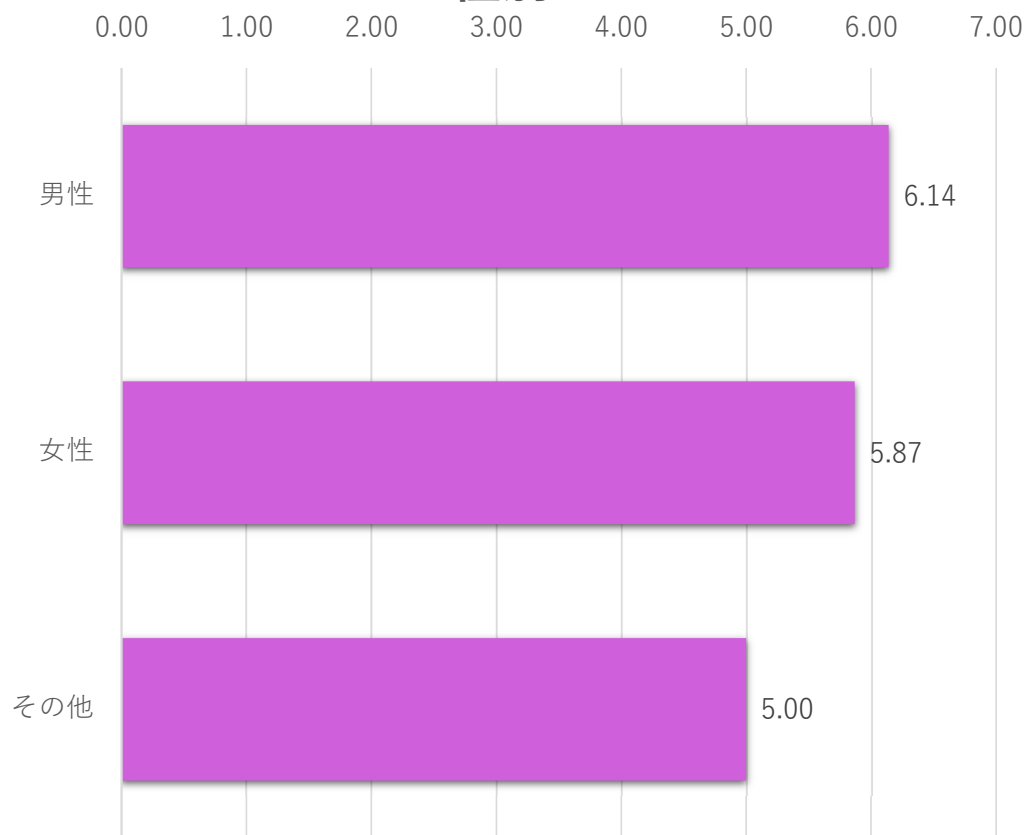
④ あなたの町内(集落)の人々は、大体において、どれぐらい幸せだと思いますか。



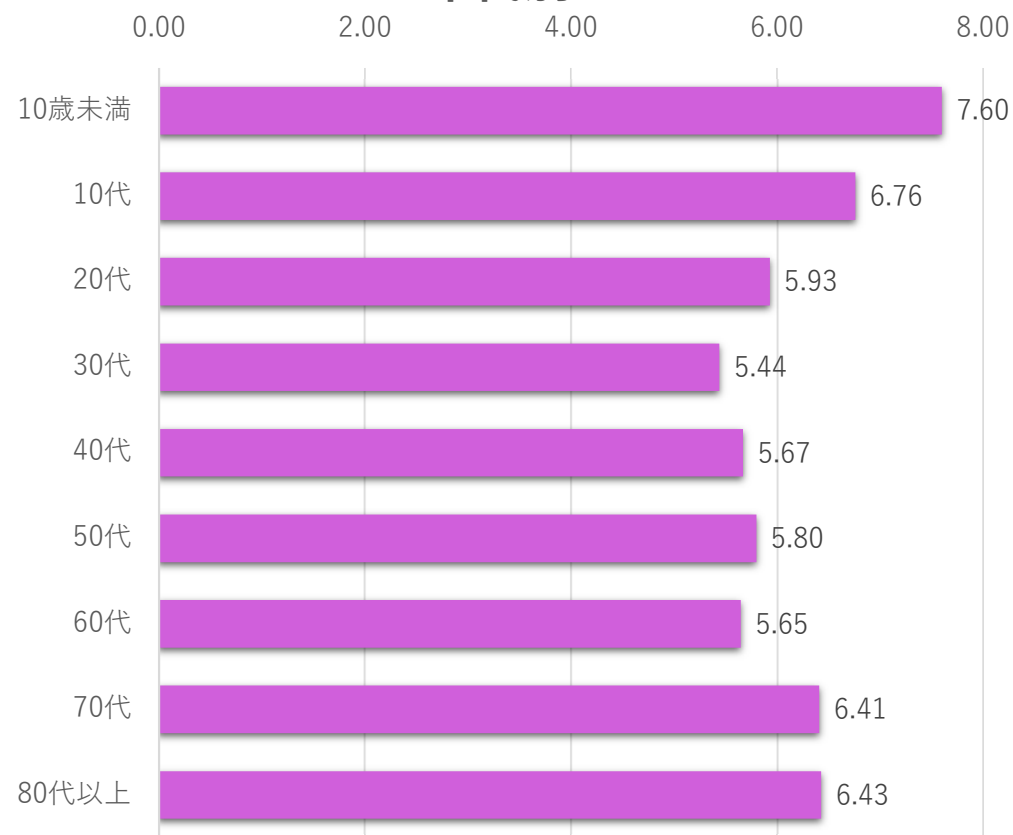
# (1) 幸福度、生活満足度

④ あなたの町内(集落)の人々は、大体において、どれぐらい幸せだと思いますか。

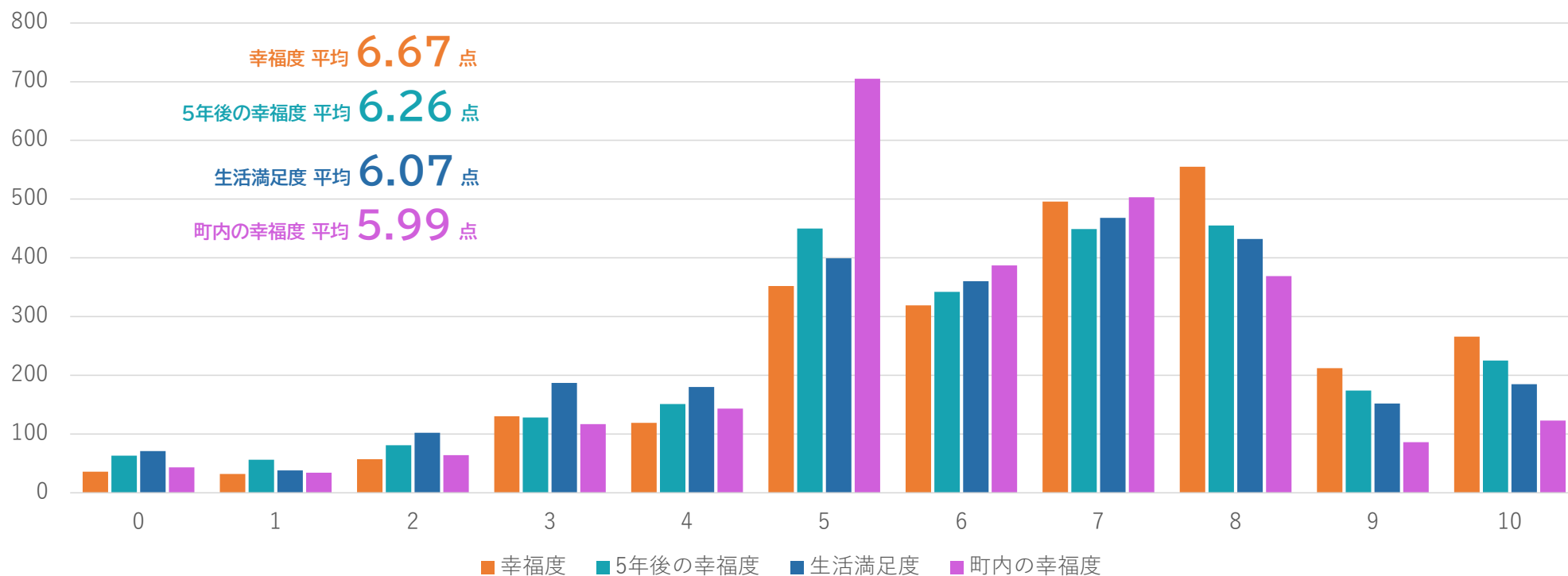
### 性別



### 年代別



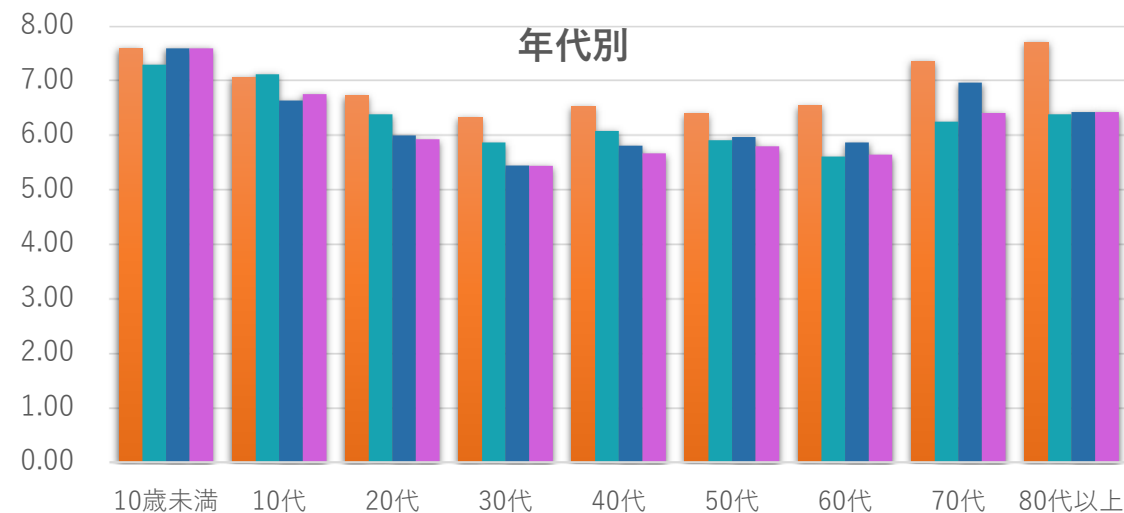
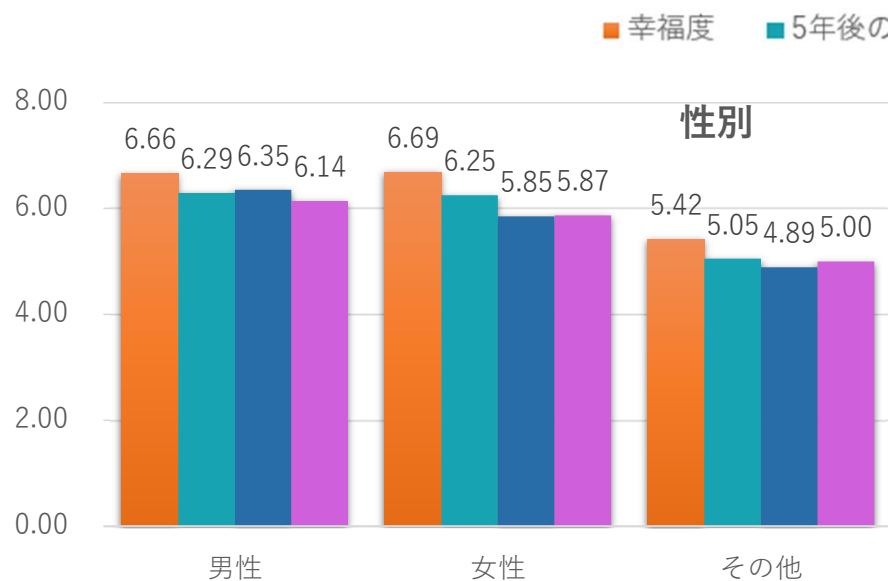
## (2) 幸福度、満足度の傾向(全体)



### POINT

- 現在の幸福度は、5年後の幸福度より0.41点高く、将来の見通しは現在評価より少し控えめでした。
- 町内の幸福度は生活満足度より0.08点低く、地域全体の受け止めは、自分の暮らしの評価よりやや後向きでした。

## (2) 幸福度、満足度の傾向(性別、年代別)



### POINT

#### 【性別】

- 性別の現在の幸福度はほぼ同程度で、大きな差はみられませんでした。
- 一方で、「生活満足度」と「町内の幸福度」は、女性の平均が男性よりやや低めでした。
- ただし、全体としてみると、性別による差は大きい範囲に収まっています。

#### 【年代別】

- 年代による違いが最も目立ち、30・40代のは現役世代の指標が低めでした。
- 10代は4指標すべてで比較的高く、特に「町内の幸福度」が高い傾向でした。
- 30代は「幸福度」「5年後の幸福度」「生活満足度」が主要年代の中で低めでした。
- 70代は「幸福度」「5年後の幸福度」が比較的高く、前向きな回答が多くみられました。
- 60代は「町内の幸福度」がやや低めで、地域の受け止め方に差がみられました。

## (2) 幸福度、満足度の傾向(参考:比較)

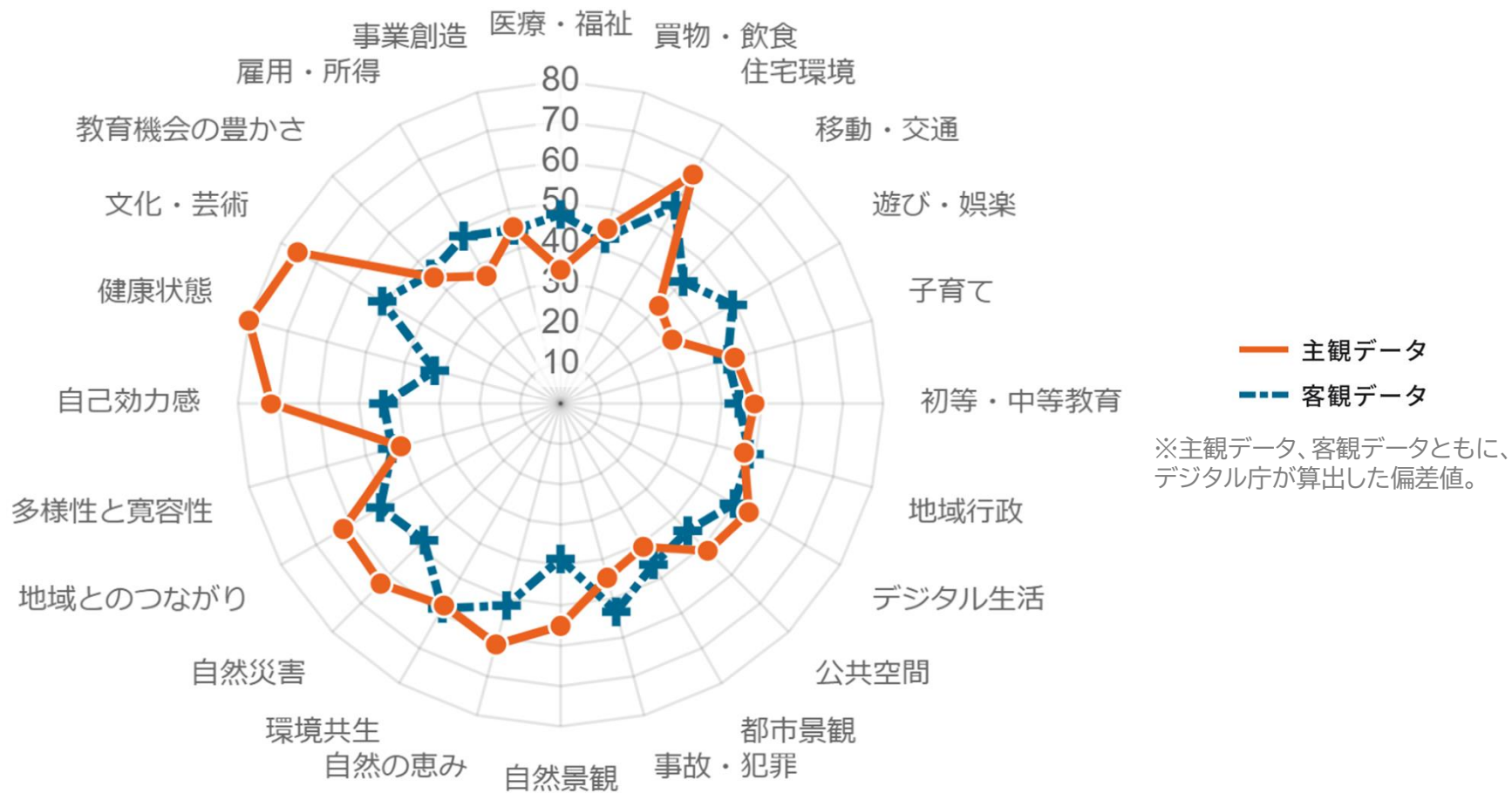
(参考) R6年度調査とR7年度調査の比較

指標	R7	R6	差
回答数	2,574	4460	▲ 1,886
幸福度	6.67	6.61	+0.06
5年後の幸福度	6.26	-	-
生活満足度	6.07	5.85	+0.22
町内の幸福度	5.99	5.98	+0.01

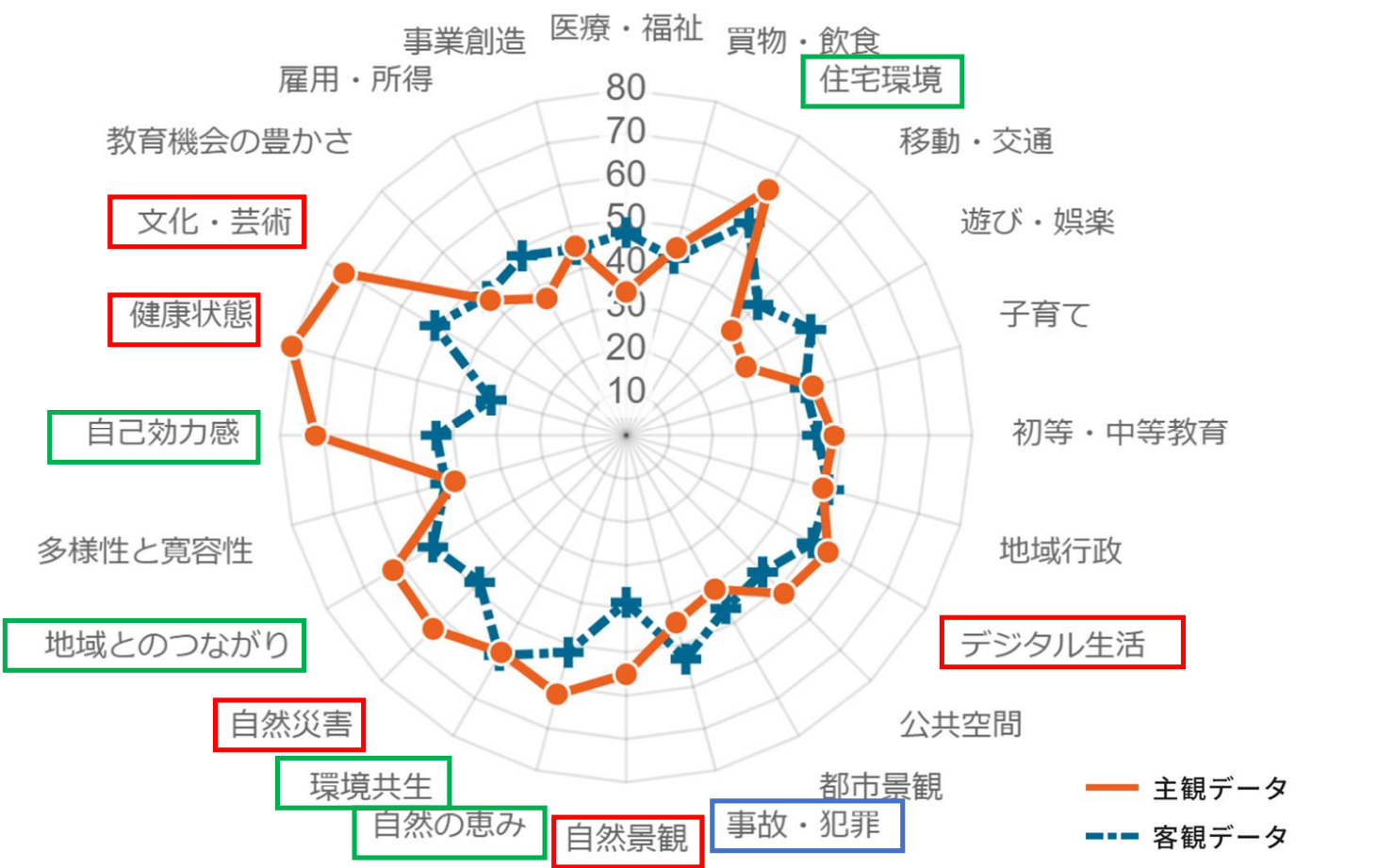
※R6年度調査は、「5年後の幸福度」調査は未実施

- 回答数の減については、設問に自由記載を追加したことにより、回答途中に離脱が多かったことが予想される。
- R6とR7で結果としてはほぼ横ばい

### (3) 因子別の主観・客観データ(偏差値)



### (3) 因子別の主観・客観データ(高い偏差値)



赤い囲みは主観の偏差値50以上

青い囲みは客観の偏差値50以上

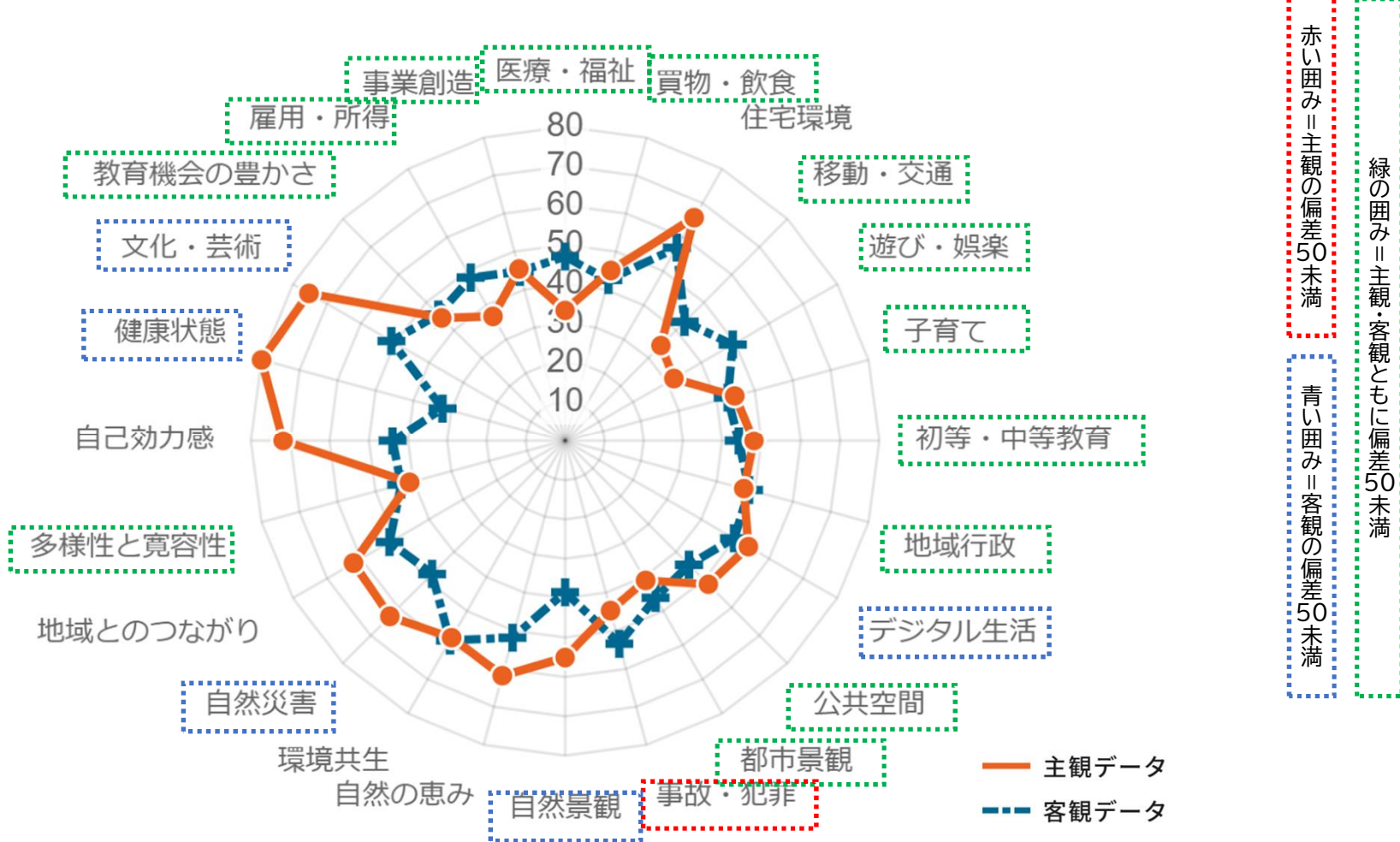
緑の囲みは主観・客観ともに偏差50以上

カテゴリ 評価指標	データ偏差値	
	主観	客観
医療・福祉	33.3	47.0
買物・飲食	45.0	42.5
住宅環境	65.7	56.9
移動・交通	34.5	43.0
遊び・娯楽	32.0	49.3
子育て	44.7	42.9
初等・中等教育	48.1	44.2
地域行政	47.1	48.5
デジタル生活	53.9	49.7
公共空間	51.6	44.6
都市景観	41.0	46.1
事故・犯罪	44.7	53.4
自然景観	55.1	38.5
自然の恵み	61.8	51.8
環境共生	57.8	58.6
自然災害	63.1	47.9
地域とのつながり	62.2	51.6
多様性と寛容性	41.0	43.2
自己効力感	71.8	43.9
健康状態	80.0	32.3
文化・芸術	75.3	51.1
教育機会の豊かさ	44.4	45.6
雇用・所得	36.7	48.1
事業創造	45.4	44.7

※主観データ、客観データともに、デジタル庁が算出した偏差値。

【出典】2025年度版(令和7年度版) Well-Being 個別調査

### (3) 因子別の主観・客観データ(低い偏差値)

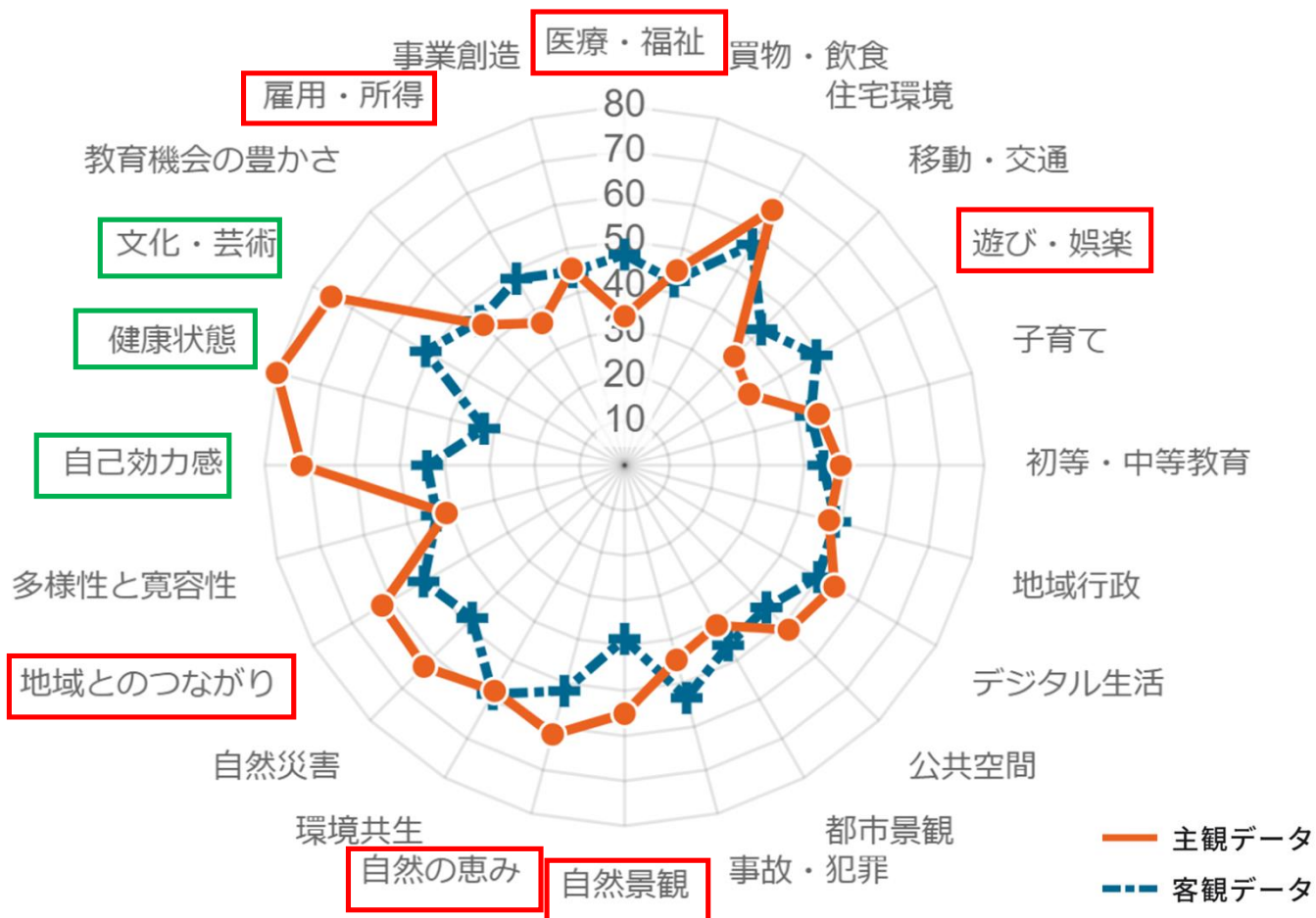


カテゴリ 評価指標	データ偏差値	
	主観	客観
医療・福祉	33.3	47.0
買物・飲食	45.0	42.5
住宅環境	65.7	56.9
移動・交通	34.5	43.0
遊び・娯楽	32.0	49.3
子育て	44.7	42.9
初等・中等教育	48.1	44.2
地域行政	47.1	48.5
デジタル生活	53.9	49.7
公共空間	51.6	44.6
都市景観	41.0	46.1
事故・犯罪	44.7	53.4
自然景観	55.1	38.5
自然の恵み	61.8	51.8
環境共生	57.8	58.6
自然災害	63.1	47.9
地域とのつながり	62.2	51.6
多様性と寛容性	41.0	43.2
自己効力感	71.8	43.9
健康状態	80.0	32.3
文化・芸術	75.3	51.1
教育機会の豊かさ	44.4	45.6
雇用・所得	36.7	48.1
事業創造	45.4	44.7

※主観データ、客観データともに、デジタル庁が算出した偏差値。

【出典】2025年度版(令和7年度版) Well-Being 個別調査

### (3) 因子別の主観・客観データ(差)



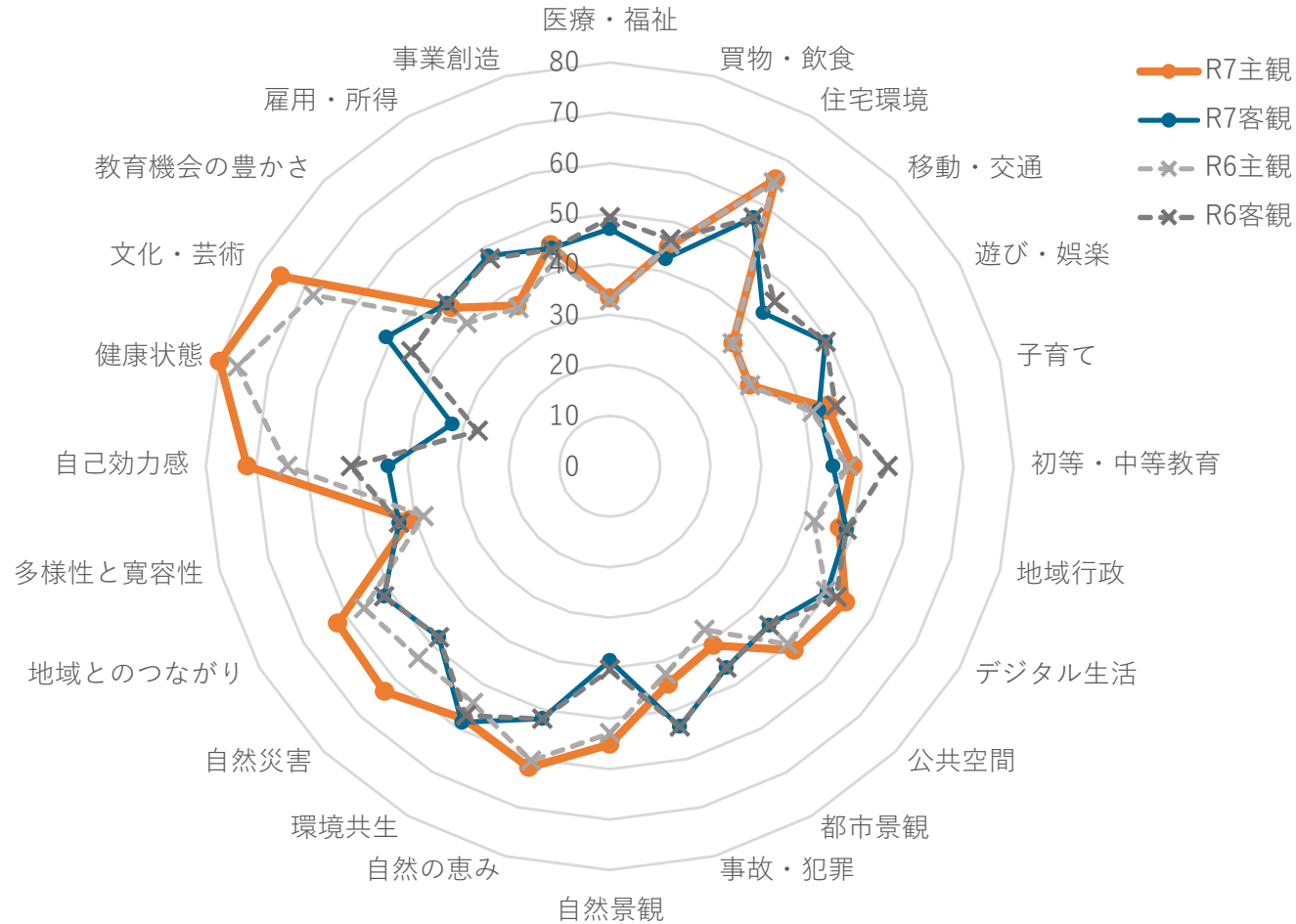
赤い囲み⇨主観と客観の絶対値差10以上  
 緑の囲み⇨主観と客観の絶対値差20以上

カテゴリ	データ偏差値		
	主観	客観	差
医療・福祉	33.3	47	13.7
買物・飲食	45	42.5	2.5
住宅環境	65.7	56.9	8.8
移動・交通	34.5	43	8.5
遊び・娯楽	32	49.3	17.3
子育て	44.7	42.9	1.8
初等・中等教育	48.1	44.2	3.9
地域行政	47.1	48.5	1.4
デジタル生活	53.9	49.7	4.2
公共空間	51.6	44.6	7.0
都市景観	41	46.1	5.1
事故・犯罪	44.7	53.4	8.7
自然景観	55.1	38.5	16.6
自然の恵み	61.8	51.8	10.0
環境共生	57.8	58.6	0.8
自然災害	63.1	47.9	15.2
地域とのつながり	62.2	51.6	10.6
多様性と寛容性	41	43.2	2.2
自己効力感	71.8	43.9	27.9
健康状態	80	32.3	47.7
文化・芸術	75.3	51.1	24.2
教育機会の豊かさ	44.4	45.6	1.2
雇用・所得	36.7	48.1	11.4
事業創造	45.4	44.7	0.7

※主観データ、客観データともに、デジタル庁が算出した偏差値。

【出典】2025年度版(令和7年度版) Well-Being 個別調査

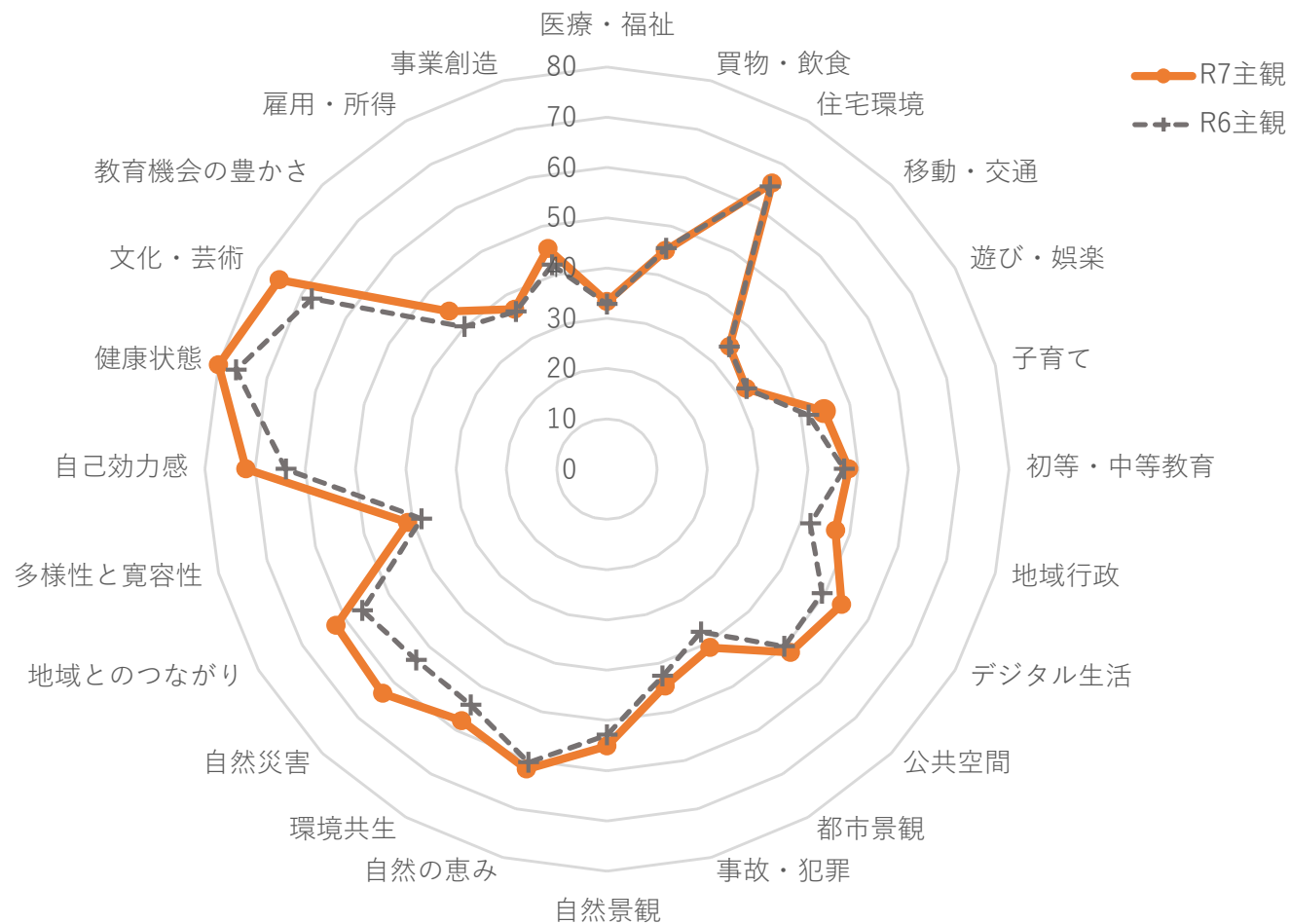
# 【参考】因子別のデータ(R7-R6比較)



カテゴリ 評価指標	データ偏差値			
	R7		R6	
	主観	客観	主観	客観
医療・福祉	33.3	47.0	32.8	49.3
買物・飲食	45.0	42.5	45.5	46.5
住宅環境	65.7	56.9	64.9	56.9
移動・交通	34.5	43.0	34.4	46.1
遊び・娯楽	32.0	49.3	32.1	49.3
子育て	44.7	42.9	41.5	46.3
初等・中等教育	48.1	44.2	47.2	55.0
地域行政	47.1	48.5	41.9	48.5
デジタル生活	53.9	49.7	49.4	51.8
公共空間	51.6	44.6	49.9	44.6
都市景観	41.0	46.1	37.4	46.1
事故・犯罪	44.7	53.4	42.6	53.4
自然景観	55.1	38.5	52.9	40.3
自然の恵み	61.8	51.8	60.4	51.8
環境共生	57.8	58.6	54.2	57.0
自然災害	63.1	47.9	53.7	47.9
地域とのつながり	62.2	51.6	56.2	51.6
多様性と寛容性	41.0	43.2	38.2	43.2
自己効力感	71.8	43.9	63.9	51.3
健康状態	80.0	32.3	76.4	27.1
文化・芸術	75.3	51.1	67.8	45.4
教育機会の豊かさ	44.4	45.6	40.1	45.6
雇用・所得	36.7	48.1	36.2	47.5
事業創造	45.4	44.7	42.1	44.4

【出典】 2025年度版(令和7年度版) Well-Being 個別調査  
2024年度版(令和6年度版) Well-Being 個別調査

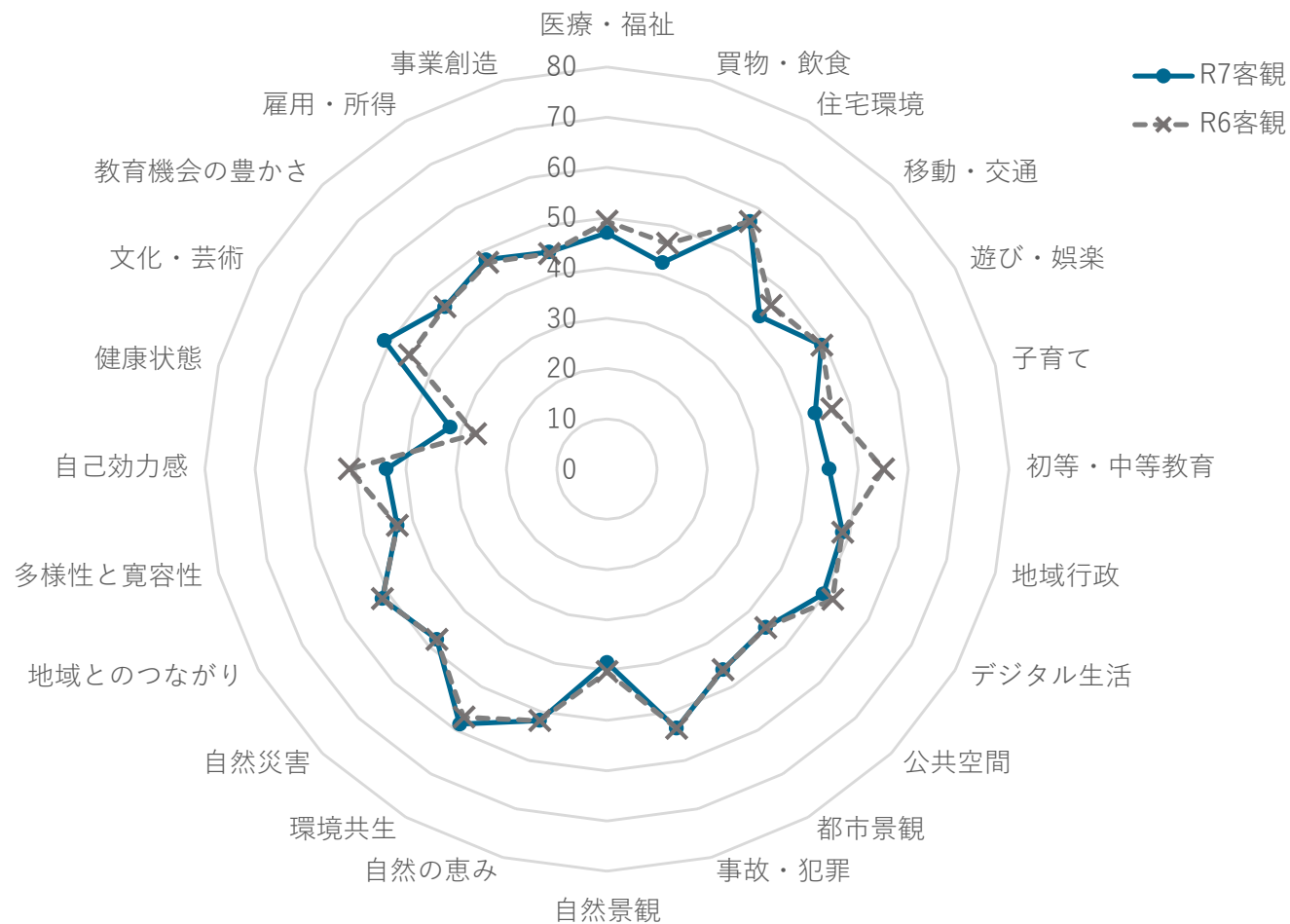
# 【参考】因子別のデータ(R7-R6主観比較)



カテゴリ	データ偏差値		
	R7	R6	差
医療・福祉	33.3	32.8	0.5
買物・飲食	45.0	45.5	▲ 0.5
住宅環境	65.7	64.9	0.8
移動・交通	34.5	34.4	0.1
遊び・娯楽	32.0	32.1	▲ 0.1
子育て	44.7	41.5	3.2
初等・中等教育	48.1	47.2	0.9
地域行政	47.1	41.9	5.2
デジタル生活	53.9	49.4	4.5
公共空間	51.6	49.9	1.7
都市景観	41.0	37.4	3.6
事故・犯罪	44.7	42.6	2.1
自然景観	55.1	52.9	2.2
自然の恵み	61.8	60.4	1.4
環境共生	57.8	54.2	3.6
自然災害	63.1	53.7	9.4
地域とのつながり	62.2	56.2	6.0
多様性と寛容性	41.0	38.2	2.8
自己効力感	71.8	63.9	7.9
健康状態	80.0	76.4	3.6
文化・芸術	75.3	67.8	7.5
教育機会の豊かさ	44.4	40.1	4.3
雇用・所得	36.7	36.2	0.5
事業創造	45.4	42.1	3.3

【出典】 2025年度版(令和7年度版) Well-Being 個別調査  
2024年度版(令和6年度版) Well-Being 個別調査

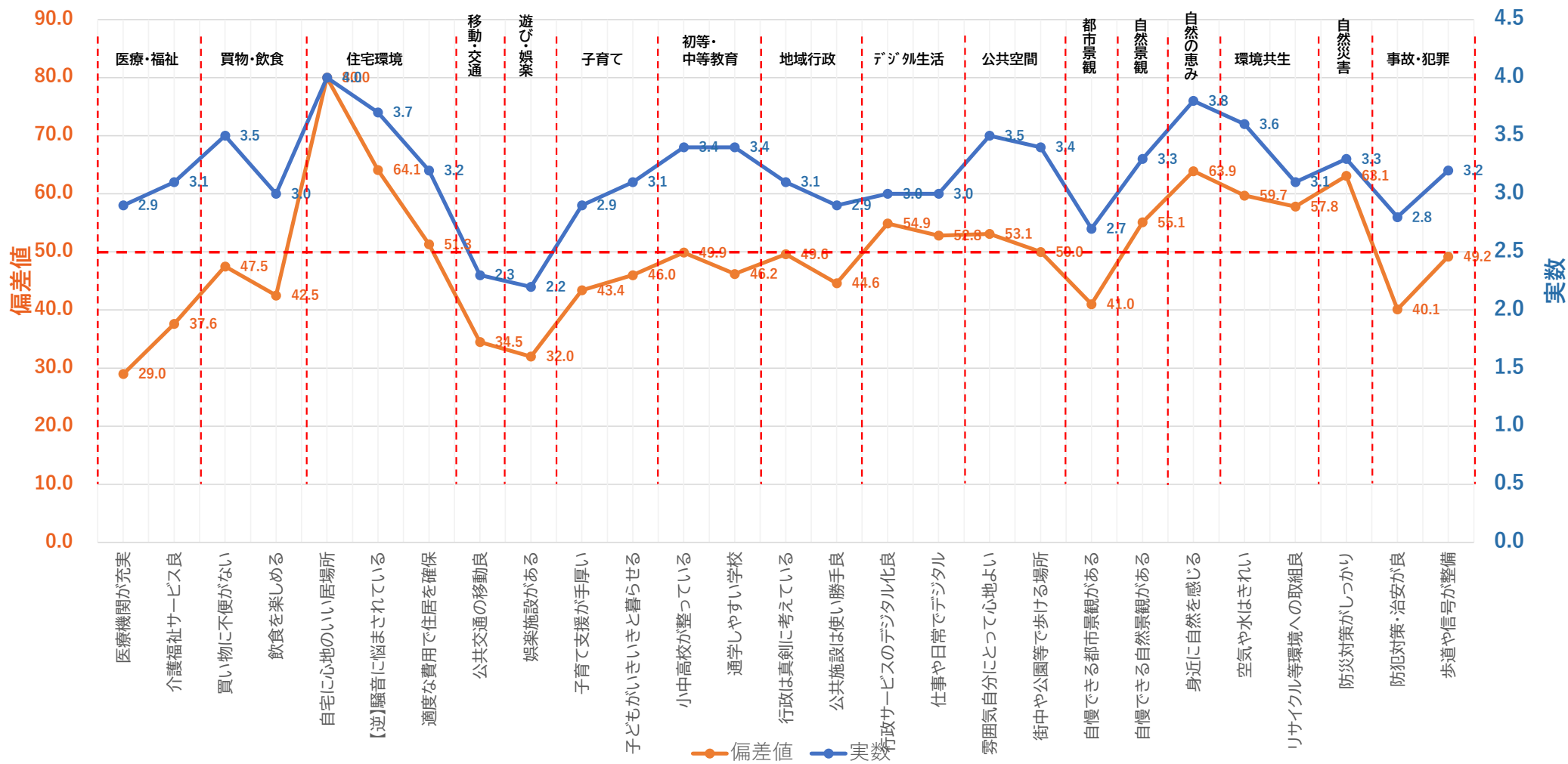
# 【参考】因子別のデータ(R7-R6客観比較)



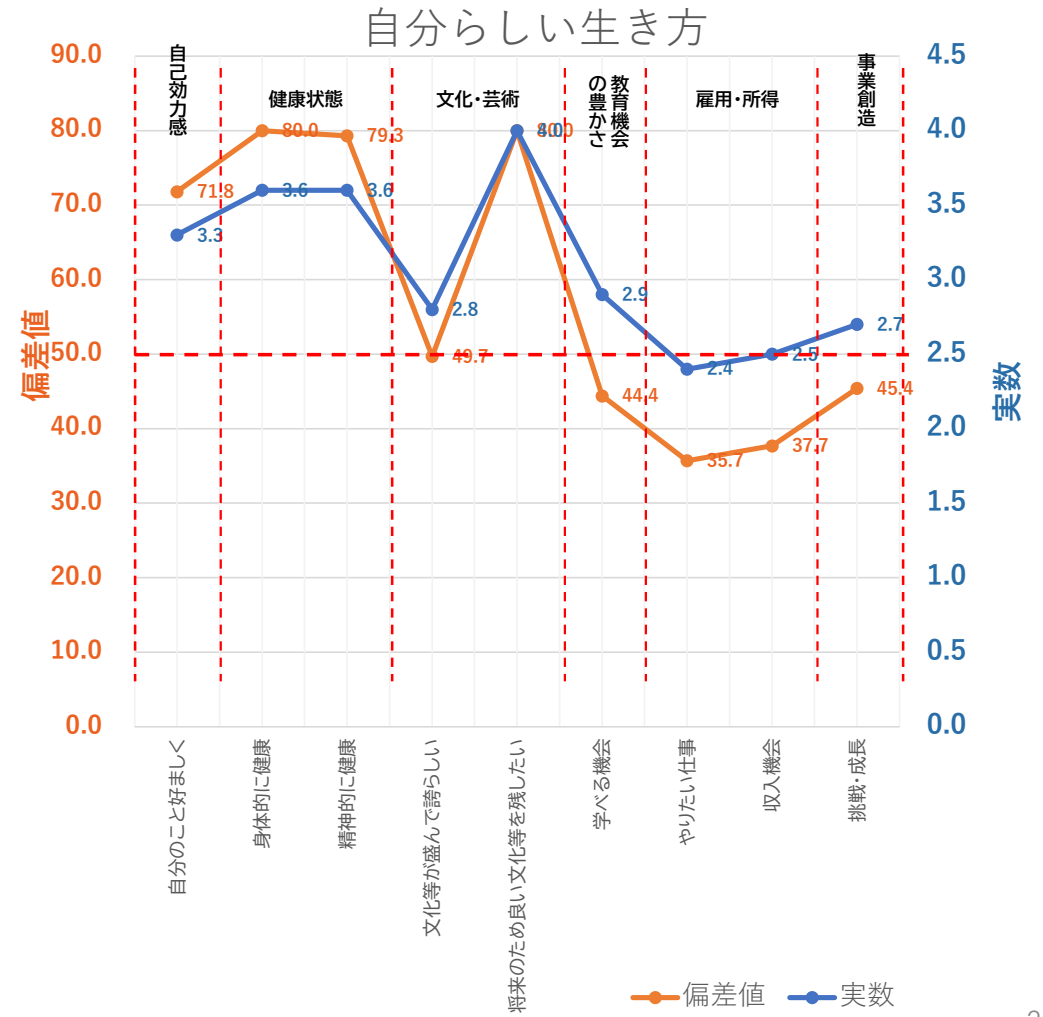
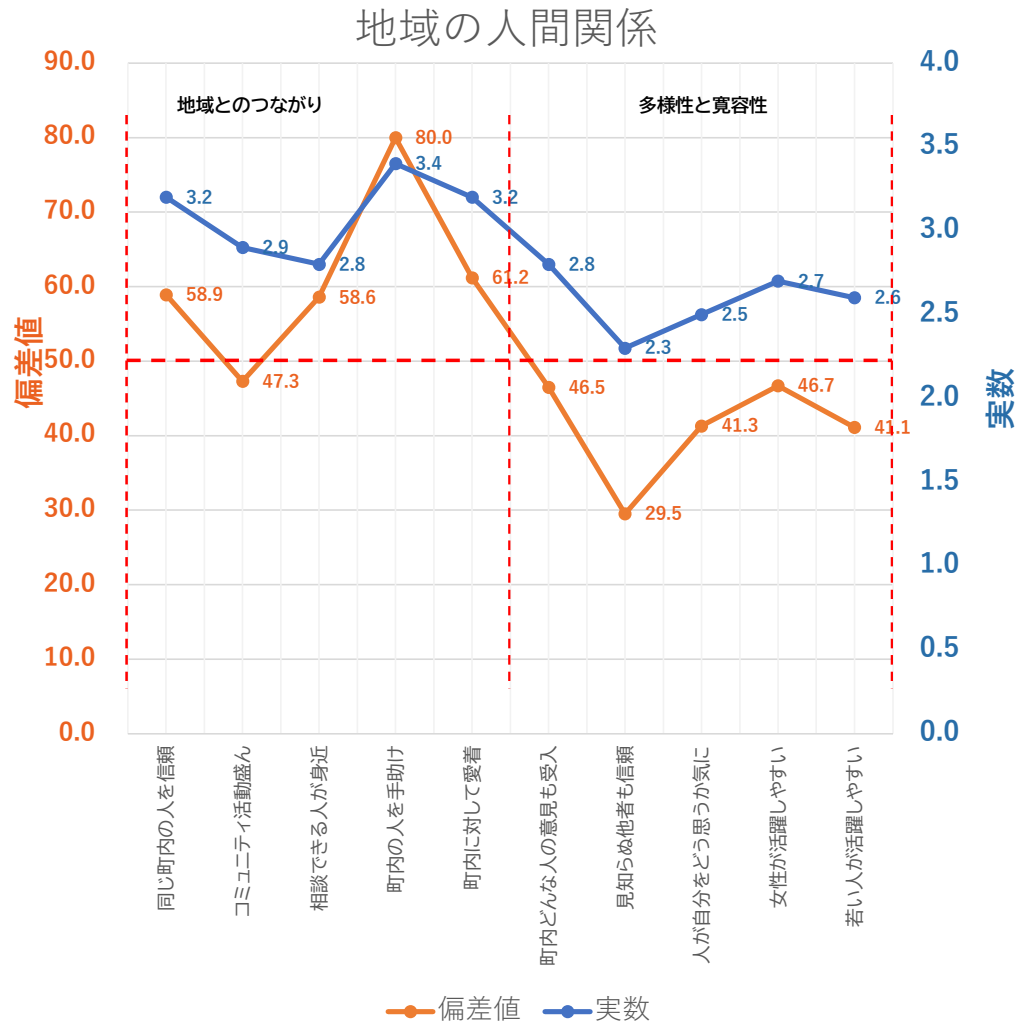
カテゴリ	データ偏差値		
	R7	R6	差
医療・福祉	47.0	49.3	▲ 2.3
買物・飲食	42.5	46.5	▲ 4.0
住宅環境	56.9	56.9	0.0
移動・交通	43	46.1	▲ 3.1
遊び・娯楽	49.3	49.3	0.0
子育て	42.9	46.3	▲ 3.4
初等・中等教育	44.2	55.0	▲ 10.8
地域行政	48.5	48.5	0.0
デジタル生活	49.7	51.8	▲ 2.1
公共空間	44.6	44.6	0.0
都市景観	46.1	46.1	0.0
事故・犯罪	53.4	53.4	0.0
自然景観	38.5	40.3	▲ 1.8
自然の恵み	51.8	51.8	0.0
環境共生	58.6	57.0	1.6
自然災害	47.9	47.9	0.0
地域とのつながり	51.6	51.6	0.0
多様性と寛容性	43.2	43.2	0.0
自己効力感	43.9	51.3	▲ 7.4
健康状態	32.3	27.1	5.2
文化・芸術	51.1	45.4	5.7
教育機会の豊かさ	45.6	45.6	0.0
雇用・所得	48.1	47.5	0.6
事業創造	44.7	44.4	0.3

【出典】 2025年度版(令和7年度版) Well-Being 個別調査  
2024年度版(令和6年度版) Well-Being 個別調査

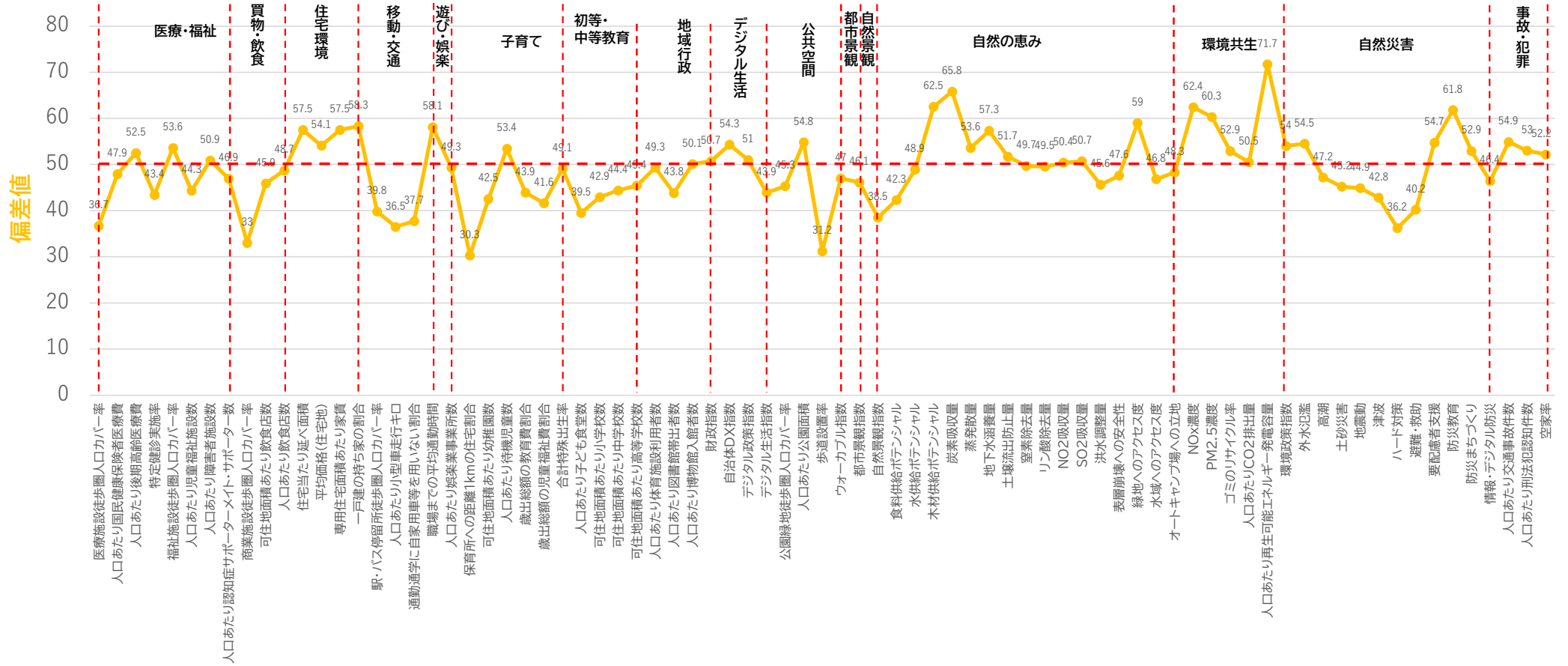
# (4) 主観データ(点数と偏差値) ①生活環境(主観)



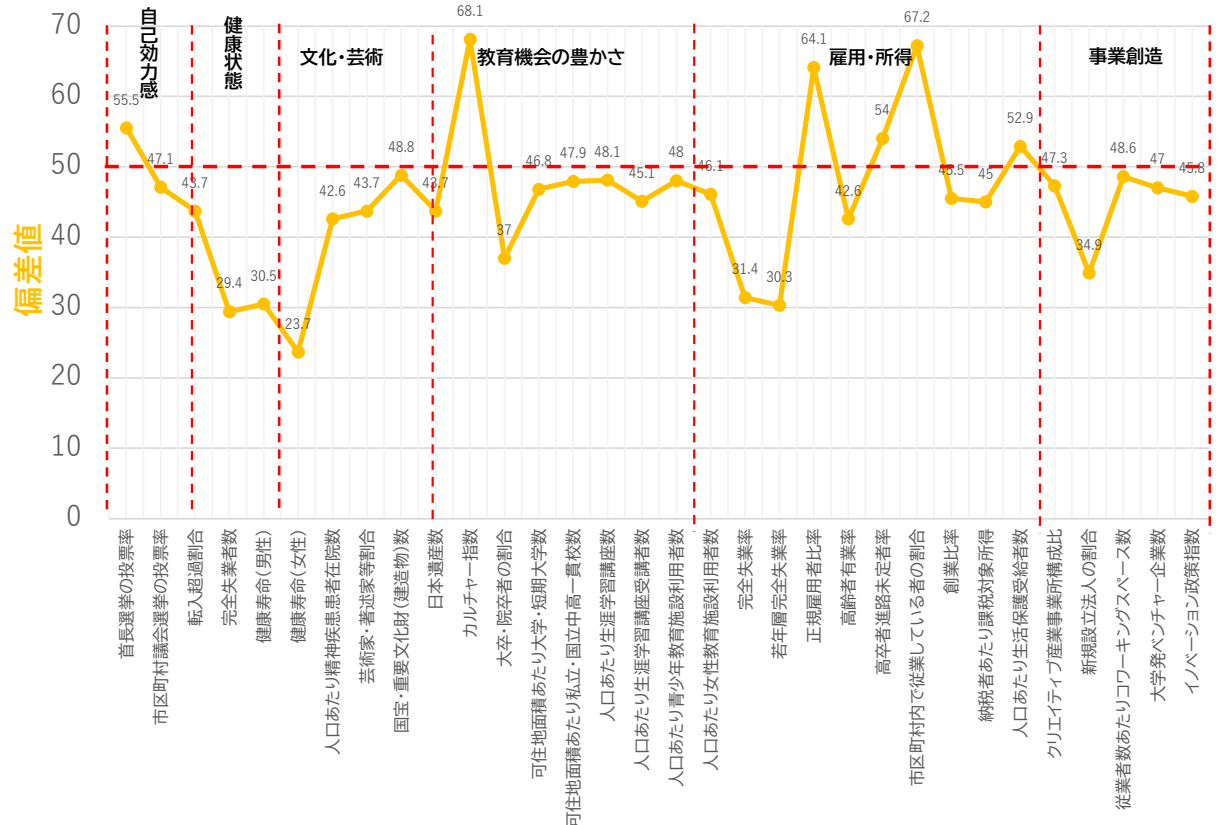
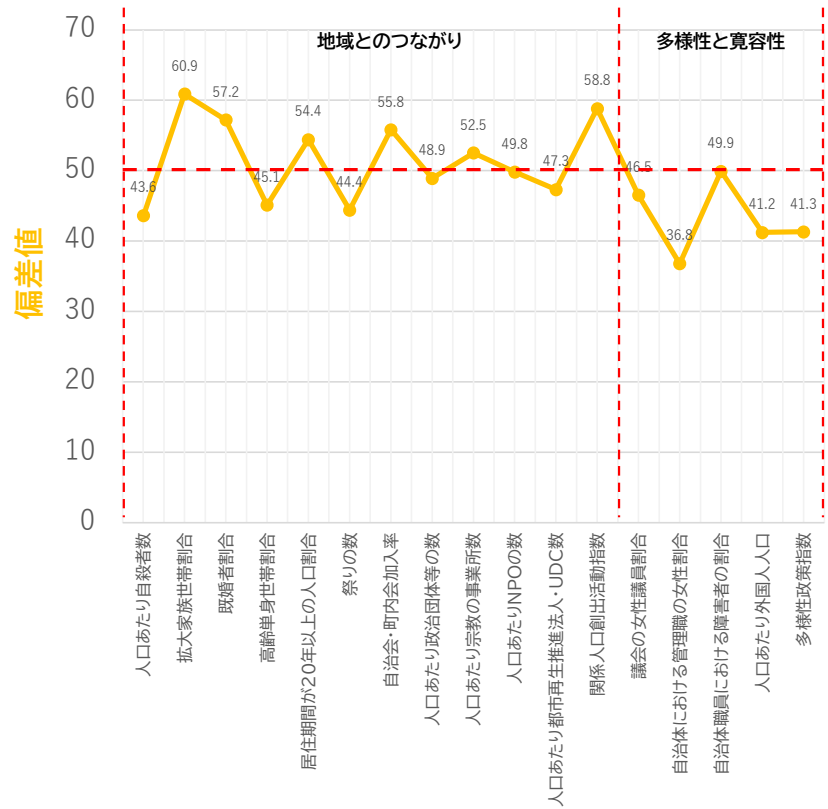
## (4) 主観データ(点数と偏差値) ②地域・自分



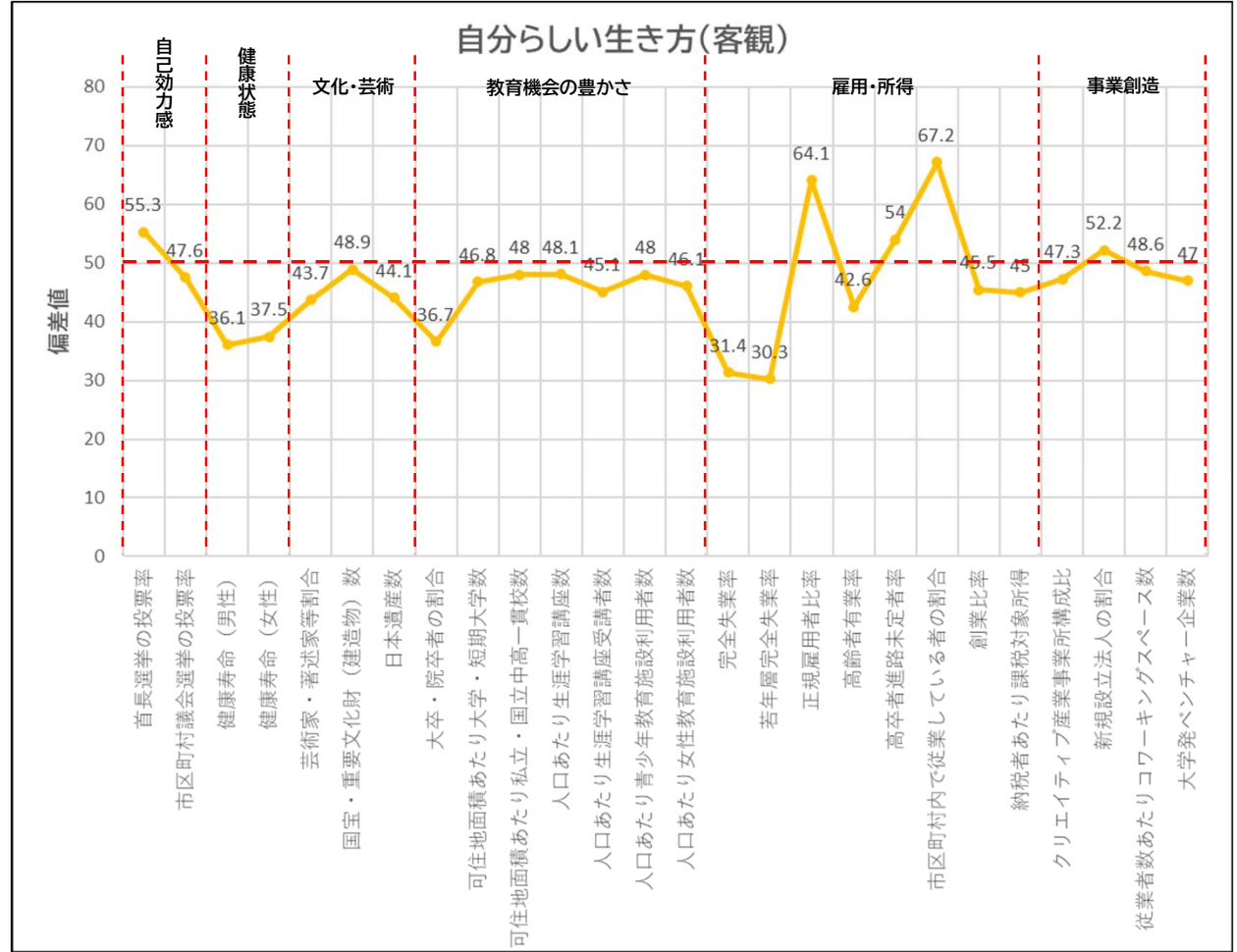
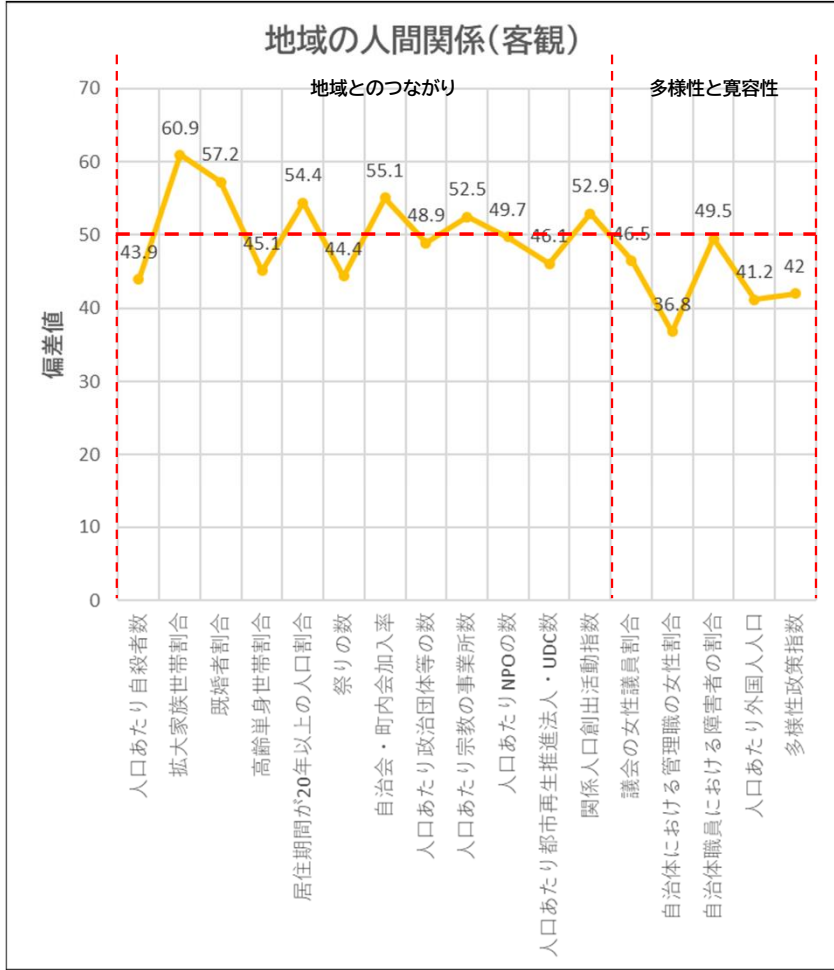
# (5) 客観データ(点数と偏差値) ①生活環境(客観)



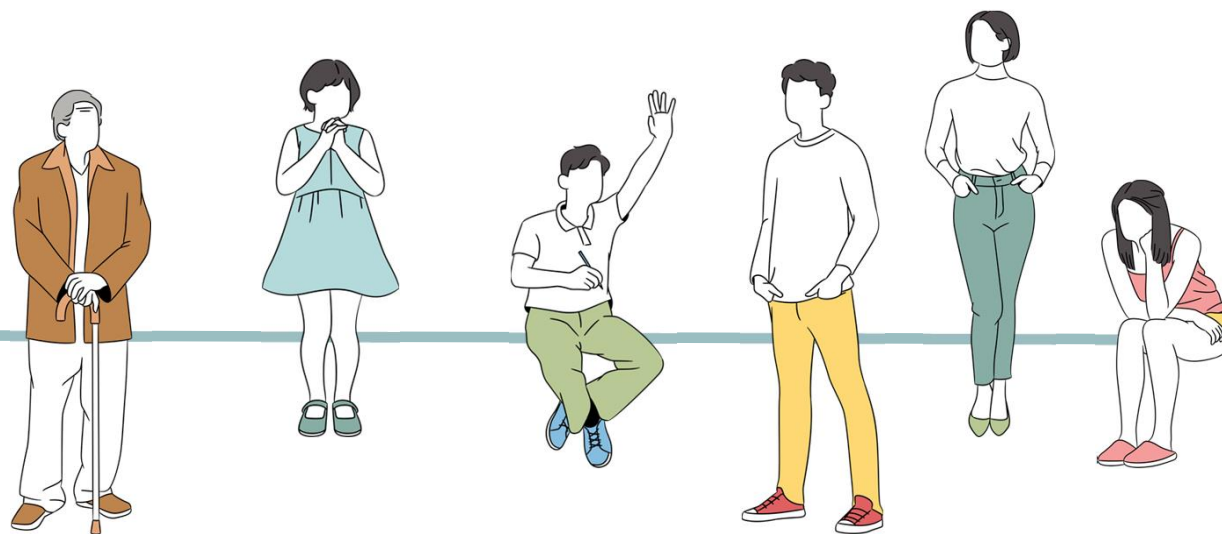
## (5) 客観データ(点数と偏差値) ②地域・自分



# (5) 客観データ(点数と偏差値) ②地域・自分



# 3. データ分析(参考)



# (1) 主観と客観 SWOT分析を用いた分析

		T(脅威)		客観50未満	客観50以上	O(機会)			
S (強み)	主観50以上	健康状態	自然環境	自然災害		住宅環境	自然の恵み	環境共生	
		デジタル生活	自己効力感			地域とのつながり	文化・芸術		
		公共空間							
		主観は高いが環境が整っておらず、強みである高い幸福・満足が低下する懸念						主観が高く、環境も整っており、一層の幸福・満足が得られる可能性	
W (弱み)	主観50未満	医療・福祉	買物・飲食	雇用・所得	移動・交通				
		遊び・娯楽	事業創造	子育て	地域行政				
		多様性と寛容性		教育機会の豊かさ			事故・犯罪		
		初等・中等教育		都市景観					
		環境が整っておらず、市民の主観が低いため、さらに幸福・満足が低下する懸念						他自治体より環境は整っているにも変わらず、現状では主観が低い。今後、幸福・満足につながる可能性	

# (1) 指標の関係性(相関)

- 4つの指標はいずれも正の相関を示しており、ある指標が高い人ほど、ほかの指標も高い傾向がみられました。
- 特に強いのは「幸福度×町内の幸福度」 $r=0.714$ 。
- 次いで「5年後の幸福度×生活満足度」 $r=0.698$ 。
- 暮らしの満足感、将来の見通し、地域の見え方は一定程度つながっている。

	幸福度	5年後の幸福度	生活満足度	町内の幸福度
幸福度	1.00	0.65	0.56	0.71
5年後の幸福度	0.65	1.00	0.70	0.63
生活満足度	0.56	0.70	1.00	0.59
町内の幸福度	0.71	0.63	0.59	1.00

組み合わせ	相関係数	読み取りの例
幸福度 × 町内の幸福度	0.71	自分自身の幸福感が高い人ほど、身近な地域を前向きに捉える傾向がみられた。
幸福度 × 生活満足度	0.56	現在の幸福感と生活満足度は近い動きを示した。
幸福度 × 5年後の幸福度	0.65	現在の幸福感が高い人ほど、5年後も前向きに見通す傾向があった。
5年後の幸福度 × 生活満足度	0.70	将来への見通しは、足元の暮らしの満足感と比較的強く結び付いていた。
5年後の幸福度 × 町内の幸福度	0.63	将来への見通しと地域の受け止め方にも一定のつながりがみられた。
生活満足度 × 町内の幸福度	0.59	暮らしの満足感と地域の見え方も連動していた。

# (参考)デジタル庁 Well-Being指標ダッシュボード

本調査結果は、デジタル庁のダッシュボードに掲載されています。ご確認ください。

URL <https://well-being.digital.go.jp/dashboard/>

## 表示中のデータ選択条件

都道府県を選択

🔍 福島県 ▼

市区町村を選択

🔍 いわき市 ▼

調査種別を選択

個別調査 ▼

年度を選択

2025年度版 (令和7年度版) ▼

## 選択中の地域のアンケート回答者情報

地図を表示・地点を絞り込む 📍

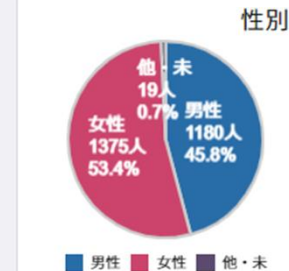
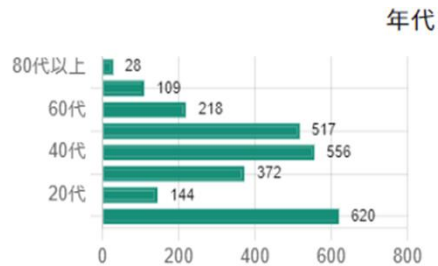
年代絞り込み中 ▼

性別を絞り込む ▼

回答者数

2,574

× 地点・年代・  
性別の絞り込み  
条件を解除する



地点、年代、性別を絞り込むと、それぞれ回答者数・年代・性別のチャート、また下部に表示中のWell-Being指標のチャートに反映されます。

※ 比較表示時は画面に表示されているグラフの回答者数が合算値で表示されます。

[ダッシュボード切り替え](#)

## ダッシュボードメニュー

[比較自治体を追加](#)

[比較年度を追加](#)

[比較のポイント](#)

[お気に入りを表示](#)

[表示中の地域を  
お気に入りに登録](#)