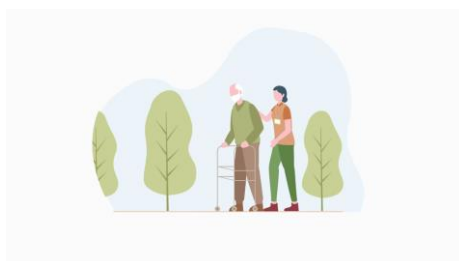


# 施設利用者の円滑な避難を実現するために

いわき市危機管理部災害対策課



1

## 本日の内容

- 1 皆さんに共通すること
- 2 避難確保計画の作成及び訓練の実施・報告
- 3 市総合防災訓練について
- 4 自主防災組織について
- 5 防災講座 (YouTube) について



2

## 1 皆さんに共通すること

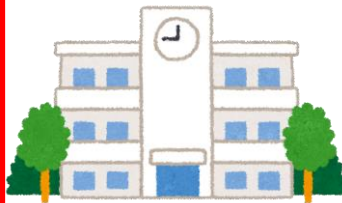
皆さんがお勤めの施設は…

# 要配慮者利用施設

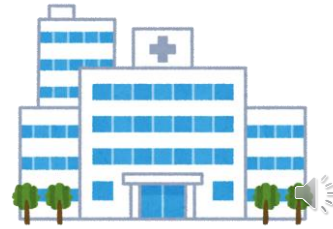
となります



学校



医療機関



3

## 1 皆さんに共通すること

福祉事業者（入所系施設、通所系施設）は市の条例により、防災の取組み（非常災害に対する計画、訓練等）を行うことが義務付けられています。

参考：指定通所介護事業者条例抜粋

- 第110条 指定通所介護事業者は、非常災害に対する具体的計画を立て、非常災害時の関係機関への通報及び関係機関との連携の体制を整備し、それらを定期的に従業者に周知しなければならない。
- 前項の非常災害に対する具体的計画は、施設の置かれた状況により、火災、風水害、地震、津波その他の災害の態様ごとに立てるものとする。
  - 指定通所介護事業者は、非常災害に備えるため、定期的に避難又は救出の訓練その他必要な訓練を行わなければならない。
  - 指定通所介護事業者は、前項に規定する訓練の実施に当たって、地域住民の参加が得られるよう連携に努めなければならない。

4

## 2 避難確保計画の作成及び訓練の実施・報告

### <避難確保計画の作成が必要な事業所> (義務)

※対象事業所のみ

#### ○ 避難確保計画 の作成

- ・河川洪水、雨水内水災害（水防法）
- ・土砂災害（土砂法）
- ・津波災害（津波法）

が発生した場合に、要配慮者利用施設の利用者の円滑かつ迅速な避難を確保するために必要な事項を定めた計画



#### ○ 計画に基づいた避難訓練実施・報告

5

## 2 避難確保計画の作成及び訓練の実施・報告

なぜ必要なのか…

要配慮者利用施設は防災上、配慮が必要な方が利用する施設  
→ いざというときに避難などに時間がかかる

平時から準備をすることで正確・安全な避難を！

避難計画の作成



計画の見直し



計画に基づく訓練



計画・訓練の振り返り



6

## 2 避難確保計画の作成及び訓練の実施・報告

### 対象事業所は…

浸水想定区域内、土砂災害警戒区域内、雨水出水浸水想定区域内、津波浸水想定区域内に所存する「要配慮者利用施設」であって、市町村地域防災計画にその名称及び所在地が定められた施設

浸水想定区域内に存在する要配慮者利用施設一覧表

対象河川：夏井川【洪水予報河川】

No.	施設区分名	法人名	施設名	所在地
76	認知症対応型共同生活介護	社会福祉法人 明生会	グループホーム悠	いわき市平赤井一の町62-1
77	認知症対応型共同生活介護	株式会社 ビジュアルビジョン	けあビジョンホーム	いわき市小川町上小川字川原28-1
78	看護小規模多機能型居宅介護	有限会社 ケアプロオレスト	ナーシングホーム麗	いわき市平字紅葉町40-9
79	通所介護	株式会社 メディエンス	ほつとデイトレ	いわき市平字北目町156-3
80	通所介護	ケアパートナー株式会社	ケアパートナーいわ	いわき市平北白土字宮前48-1
81	通所介護	目録ニフティ株式会社	むいとびーディサービスセンターひらくぼ	いわき市平下平窪内101-1

### ポイント

これまでの  
 ・洪水浸水想定区域内  
 ・土砂災害警戒区域内

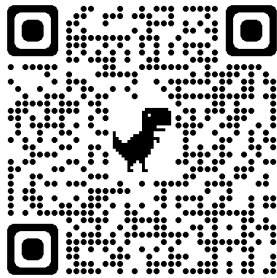
加えて

・雨水出水浸水想定区域内  
 ・津波浸水想定区域内

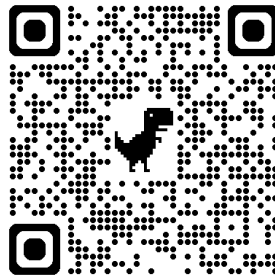
が追加

7

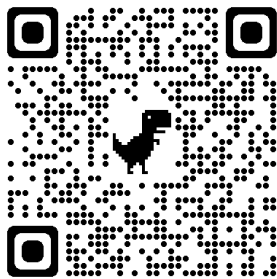
指定区域はこちらのQRコードから確認できます



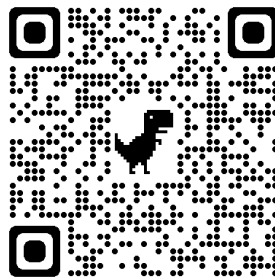
洪水浸水想定区域



雨水出水浸水想定区域



土砂災害警戒区域



津波浸水想定区域

8

## 2 避難確保計画の作成及び訓練の実施・報告

### 施設管理者の義務

- 避難確保計画の作成
- 避難訓練の実施及び市町村長への報告
  - ※ 令和3年の法改正により追加
  - ※ 年1回以上



### 計画の提出・訓練の報告先

- 介護保険サービス事業者等 : 市高齢福祉課
- 障がい福祉サービス事業者等 : 市障がい福祉課

9

## 2 避難確保計画の作成及び訓練の実施・報告

どう作成するのかわからない、、、そんなときは！！



市のHPに作成の手引き、作成例、様式が揃っています！  
不明な点は担当課へお問い合わせ願います！



10

### 3 いわき市総合防災訓練について

いわき市では避難訓練に関する出前講座を実施しています。

避難訓練を実施するにあたり、不明な点や不安がある場合は、サポートいたしますので、災害対策課（22-1153）までお問い合わせください。

また、次のスライドでご紹介するのは、令和6年度の市総合防災訓練で福祉事業者と連携して実施した避難訓練映像となります。

このように市の訓練と合同で実施することもできますので、ご希望の際はご連絡ください。

11

### 3 いわき市総合防災訓練について

#### 福祉事業者における避難訓練の例

多機能型重心児者デイサービス「どリーおず」（NPO法人ままはーとが運営）で避難確保計画に基づき、事業所から高台への避難訓練を実施しました。

時間	内容
8:30	ひなん準備
8:35	避難開始
8:45	高台避難終了 (スポットパーク好間)



写真：笠間 真紀さん 上  
笠間 理恩さん 下

12

### 3 いわき市総合防災訓練について



13

### 3 いわき市総合防災訓練について

令和8年度第1回いわき市総合防災訓練【大雨・洪水編】

〈日 時〉 令和8年6月27日(土) 8:30～11:30

令和8年度第2回いわき市総合防災訓練【地震・津波編】

〈日 時〉 令和8年11月14日(土) 8:30～11:30



14

## 4 自主防災組織について

### 自主防災組織とは

「自分たちのまち(地域)は自分たちで守る」

#### 【主な活動内容】

平常時	災害時
防災啓発活動	情報の収集・伝達
地域の危険区域の把握	負傷者の救出・救護
防災訓練の実施 等	避難所運営 等

15

## 4 自主防災組織について

**皆さまざま**から地域で防災活動をしている自主防災組織の方々と連携を深める取組を実施し「**連携できる地域の環境づくり**」を目指しましょう。

もし、自主防災組織代表者の連絡先などが分からないときは災害対策課(22-1153)へご連絡ください。

16

## 5 防災講座（YouTube）について

いわき市公式YouTubeを活用した「いわき市防災講座」

市公式YouTubeに「防災講座」を掲載し防災意識の普及・啓発に努めるとともに、地域の災害対応能力の向上のために必要な情報を発信しています。



番外編：地域の防災活動(4)「内郷宮地区避難訓練」