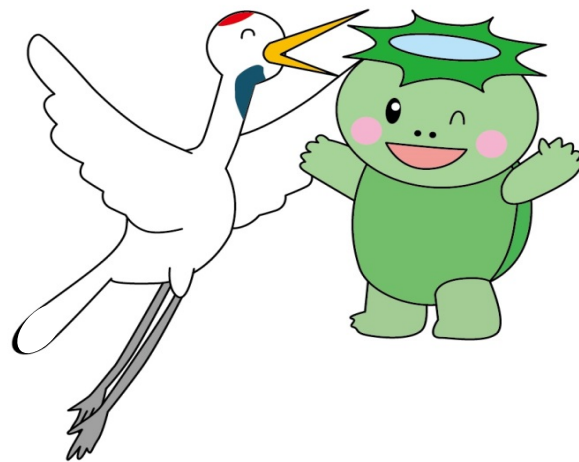


V 取水・配水

- 1 取水量
 - 2 薬品使用量
 - 3 施設別配水量・使用電力量
 - 4 配水量
 - 5 配水量分析
 - 6 漏水防止
 - (1) 漏水防止総括
 - (2) 漏水修理件数
 - 7 断減水の状況
 - 8 水質試験成績表
- 〈参考〉放射性物質の測定結果
- (グラフ) 月別配水量の推移
- (グラフ) 配水量分析



V 取水・配水

1 取水量

(上水道)

(単位：m³)

区分	前年度 年間取水量	令和3年度 年間取水量	1日平均 取水量	1日最大	
				取水量	月日
平浄水場	12,429,033	12,560,421	34,412	40,649	1月13日
上野原浄水場	7,282,627	6,831,984	18,718	21,188	7月2日
泉浄水場	6,041,536	6,025,658	16,509	21,411	10月20日
山玉浄水場	9,823,249	9,670,200	26,494	29,580	7月30日
法田第一ポンプ場	2,059,595	2,135,570	5,851	6,759	12月4日
法田第二ポンプ場	5,078,746	4,531,309	12,415	18,206	12月9日
計	42,714,786	41,755,142	114,398	125,377	10月20日

(簡易水道)

(単位：m³)

区分	前年度 年間取水量	令和3年度 年間取水量	1日平均 取水量	1日最大	
				取水量	月日
田人簡易水道	66,275	65,104	178	293.0	11月19日
遠野簡易水道	732,705	698,551	1,914	2,075.4	11月28日
上遠野	341,089	305,949	838	964.0	12月8日
鷹ノ巣	46,590	46,662	128	170.0	8月19日
根岸	休止中	休止中	—	—	—
深山田	休止中	休止中	—	—	—
入遠野	345,026	345,940	948	991.0	6月24日
川前簡易水道	20,489	14,903	41	53.0	8月17日
計	819,469	778,558	2,133	2,314.0	11月28日

(注) 1 簡易水道は事業別に区分した。

2 1日平均取水量の合計は、年間総水量を日数で除しているため、各施設の1日平均取水量の計とは合わない場合がある。

(浄水課)

2 薬品使用量

(上水道)

(単位：kg)

区 分	次亜塩素酸 ナトリウム	ポリ塩化 アルミニウム	活 性 炭
平 浄 水 場	139,166	667,408	54,208
上 野 原 浄 水 場	62,400	211,859	—
泉 浄 水 場	53,046	218,252	—
山 玉 浄 水 場	67,778	278,592	53,980
法 田 第 一 ポ ン プ 場	} 34,768	—	—
法 田 第 二 ポ ン プ 場		—	—
計	357,158	1,376,111	108,188
前 年 度	358,713	1,362,854	100,561

(簡易水道)

(単位：kg)

区 分	次亜塩素酸 ナトリウム	ポリ塩化 アルミニウム
田 人 簡 易 水 道	254	—
遠 野 簡 易 水 道	2,587	3,208
上 遠 野	1,100	2,017
鷹 ノ 巣	309	—
根 岸	休 止 中	—
深 山 田	休 止 中	—
入 遠 野	1,178	1,191
川 前 簡 易 水 道	200	—
計	3,041	3,208
前 年 度	3,435	2,476

※ 簡易水道は事業別に区分した。

(浄水課)

3 施設別配水量・使用電力量

(上水道)

区 分	年間総配水量 (m ³)	1日平均 配水量 (m ³)	1日最大配水量		電力量 (kWh)	料 金 (円)	配水量1 m ³ 当り	
			配水量 (m ³)	月 日			電力量 (kWh)	料 金 (円)
平 浄 水 場	11,646,667	31,909	35,431	7月19日	3,712,675	66,731,827	0.32	5.73
上 野 原 浄 水 場	6,592,932	18,063	21,816	7月2日	1,181,188	20,662,524	0.18	3.13
泉 浄 水 場	5,721,977	15,677	19,545	7月20日	2,176,867	39,439,229	0.38	6.89
山 玉 浄 水 場	8,946,621	24,511	27,367	3月16日	2,634,158	47,548,876	0.29	5.31
法田第一ポンプ場	2,135,570	5,851	6,759	12月4日	2,778,779	48,541,206	0.42	7.28
法田第二ポンプ場	4,531,309	12,415	18,206	12月9日				
計	39,575,076	108,425	119,332	7月19日	12,483,667	222,923,662	0.32	5.63
前 年 度	41,205,191	112,891	126,699	7月14日	12,701,387	250,369,521	0.31	6.08

(税込み)

(簡易水道)

区 分	年間総配水量 (m ³)	1日平均 配水量 (m ³)	1日最大配水量		電力量 (kWh)	料 金 (円)	配水量1 m ³ 当り	
			配水量 (m ³)	月 日			電力量 (kWh)	料 金 (円)
田 人 簡 易 水 道	58,982	161	294	5月14日	25,431	729,048	0.43	12.36
遠 野 簡 易 水 道	418,585	1,147	1,441	6月2日	187,852	4,712,538	0.45	11.26
上 遠 野	166,798	457	611	9月28日	67,535	1,818,614	0.40	10.90
鷹 ノ 巣	46,662	128	170	8月19日	—	—	—	—
根 岸	休止中	—	—	—	—	—	—	—
深 山 田	休止中	—	—	—	—	—	—	—
入 遠 野	205,126	562	808	6月2日	120,317	2,893,924	0.59	14.11
川 前 簡 易 水 道	14,905	41	53	8月17日	—	—	—	—
計	492,472	1,349	1,650	8月11日	213,283	5,441,586	0.43	11.05
前 年 度	542,163	1,485	1,869	8月28日	230,021	5,103,140	0.42	9.41

(税込み)

- (注) 1 法田第一、第二ポンプ場の電力量は同一契約である。
 2 簡易水道は事業別に区分した。
 3 1日平均配水量の合計は、年間総配水量を日数で除しているため、各施設の1日平均配水量の計とは合わない場合がある。

(浄水課)

4 配水量 月別配水量

(上水道)

(単位：m³)

地区 区分		平	小名浜	勿来	常磐	内郷	四倉	計	1日平均 配水量	
令和3年	4月	1,106,683	844,484	514,143	370,122	262,949	172,439	3,270,820	109,027	
	5月	1,120,946	874,416	508,316	371,824	266,981	182,968	3,325,451	107,273	
	6月	1,085,264	879,565	500,306	377,497	259,092	182,966	3,284,690	109,490	
	7月	1,138,637	932,265	534,746	373,783	273,117	185,412	3,437,960	110,902	
	8月	1,116,321	901,630	562,779	371,377	273,795	183,623	3,409,525	109,985	
	9月	1,059,090	869,040	515,508	350,007	260,642	170,775	3,225,062	107,502	
	10月	1,085,133	907,068	526,663	359,918	267,330	176,923	3,323,035	107,195	
	11月	1,044,173	882,440	511,328	342,088	264,668	174,029	3,218,726	107,291	
	12月	1,098,340	925,971	539,100	363,122	284,555	181,366	3,392,454	109,434	
令和4年	1月	1,104,188	912,221	534,922	355,297	281,769	184,624	3,373,021	108,807	
	2月	972,898	829,847	474,788	316,596	244,327	168,569	3,007,025	107,394	
	3月	1,092,220	906,952	513,520	343,992	266,812	183,811	3,307,307	106,687	
計		13,023,893	10,665,899	6,236,119	4,295,623	3,206,037	2,147,505	39,575,076	—	
月平均		1,085,324	888,825	519,677	357,969	267,170	178,959	3,297,923	R3.7.19	
1日	平均	35,682	29,222	17,085	11,769	8,784	5,884	108,425		
	全体最大日	39,272	32,161	18,804	12,953	9,667	6,475	119,332		
1人1日	給水人口(人)	110,230	81,768	47,436	32,622	24,553	18,580	315,189		
	平均(L)	324	357	360	361	358	317	344		
	最大(L)	356	393	396	397	394	348	379		
前年度	年間配水量	13,878,444	10,921,560	6,554,703	4,401,454	3,240,891	2,208,139	41,205,191	R2.7.14	
	月平均	1,156,537	910,130	546,225	366,788	270,074	184,012	3,433,766		
	1日	平均	38,023	29,922	17,958	12,059	8,879	6,050		112,891
		全体最大日	42,673	33,582	20,155	13,534	9,965	6,790		126,699
	1人1日	給水人口(人)	115,118	82,788	47,877	33,177	25,892	18,124		322,976
		平均(L)	330	361	375	363	343	334		350
	最大(L)	371	406	421	408	385	375	392		

- (注) 1 地区は旧営業所の担当地区による。
 2 地区のうち、小名浜には常磐の一部(若葉台)・好間・小川を、勿来には田人町井戸沢地区(上水道)を、四倉には
 3 月平均及び1日平均水量の計は、各配水量の計を月数及び日数で除しているため、各水量の平均水量とは合わない場
 4 全体最大日は、いわき市上水道地区及び簡易水道地区における最大配水量を記録した日の水量である。

(簡易水道)

(単位：m³)

地区		川前	田人	遠野	計	1日平均配水量	
令和3年	4月	1,230	4,698	33,904	39,832	1,328	
	5月	1,264	5,277	36,076	42,617	1,375	
	6月	1,269	5,096	36,880	43,245	1,442	
	7月	1,339	5,008	36,692	43,039	1,388	
	8月	1,367	5,887	37,533	44,787	1,445	
	9月	1,225	5,238	34,648	41,111	1,370	
	10月	1,262	5,006	34,962	41,230	1,330	
	11月	1,196	4,899	33,577	39,672	1,322	
	12月	1,198	4,627	34,700	40,525	1,307	
	令和4年	1月	1,257	4,562	34,377	40,196	1,297
2月		1,109	4,097	31,365	36,571	1,306	
3月		1,189	4,587	33,871	39,647	1,279	
計		14,905	58,982	418,585	492,472	—	
月平均		1,242	4,915	34,882	41,039	R3. 8. 11	
1日	平均	41	161	1,147	1,349		
	全体最大日	50	198	1,402	1,650		
1人1日	給水人口(人)	123	460	3,315	3,898		
	平均(L)	333	350	346	346		
	最大(L)	407	430	423	423		
前年度	年間配水量	20,490	66,275	455,397	542,162		R2. 8. 28
	月平均	1,707	5,523	37,950	45,180		
	1日	平均	56	181	1,248	1,485	
		全体最大日	71	228	1,570	1,869	
	1人1日	給水人口(人)	125	508	3,310	3,943	
		平均(L)	448	356	377	377	
最大(L)		568	449	474	474		

久之浜を含む。

合がある。

(配水課)

5 配水量分析

(上水道)

(単位：m³)

区分 月別	配水量 (A)	有効水量						計 (B)	無効水量 (C)	
		有収水量 (a)	無収水量				計			
			メーター 不感水量	局事業用 水量	公共消防 用水量	無料給水量 ・その他				
令和3年4月	3,270,820	2,968,284	59,366	27,041	39	374	86,820	3,055,104	215,716	
5月	3,325,451	2,835,625	56,713	22,624	79	22	79,438	2,915,063	410,388	
6月	3,284,690	3,040,334	60,807	28,888	12	359	90,066	3,130,400	154,290	
7月	3,437,960	2,890,308	57,806	36,709	94	25	94,634	2,984,942	453,018	
8月	3,409,525	3,079,270	61,585	34,862	34	387	96,868	3,176,138	233,387	
9月	3,225,062	2,976,572	59,531	37,042	10	27	96,610	3,073,182	151,880	
10月	3,323,035	3,141,702	62,834	28,324	419	376	91,953	3,233,655	89,380	
11月	3,218,726	2,869,937	57,399	21,022	114	36	78,571	2,948,508	270,218	
12月	3,392,454	3,033,166	60,663	20,969	66	374	82,072	3,115,238	277,216	
令和4年1月	3,373,021	2,862,400	57,248	21,541	219	27	79,035	2,941,435	431,586	
2月	3,007,025	3,081,105	61,622	19,087	104	363	81,176	3,162,281	△ 155,256	
3月	3,307,307	2,928,550	58,571	24,442	9	39	83,061	3,011,611	295,696	
計	39,575,076	35,707,253	714,145	322,551	1,199	2,409	1,040,304	36,747,557	2,827,519	
月平均	3,297,923	2,975,604	59,512	26,879	100	201	86,692	3,062,296	235,627	
1日平均	108,425	97,828	1,957	884	3	7	2,850	100,678	7,747	
前	計	41,205,191	36,474,238	729,485	429,077	1,111	2,239	1,161,912	37,636,150	3,569,041
年	月平均	3,433,766	3,039,520	60,790	35,756	93	187	96,826	3,136,346	297,420
度	1日平均	112,891	99,929	1,999	1,176	3	6	3,184	103,113	9,778

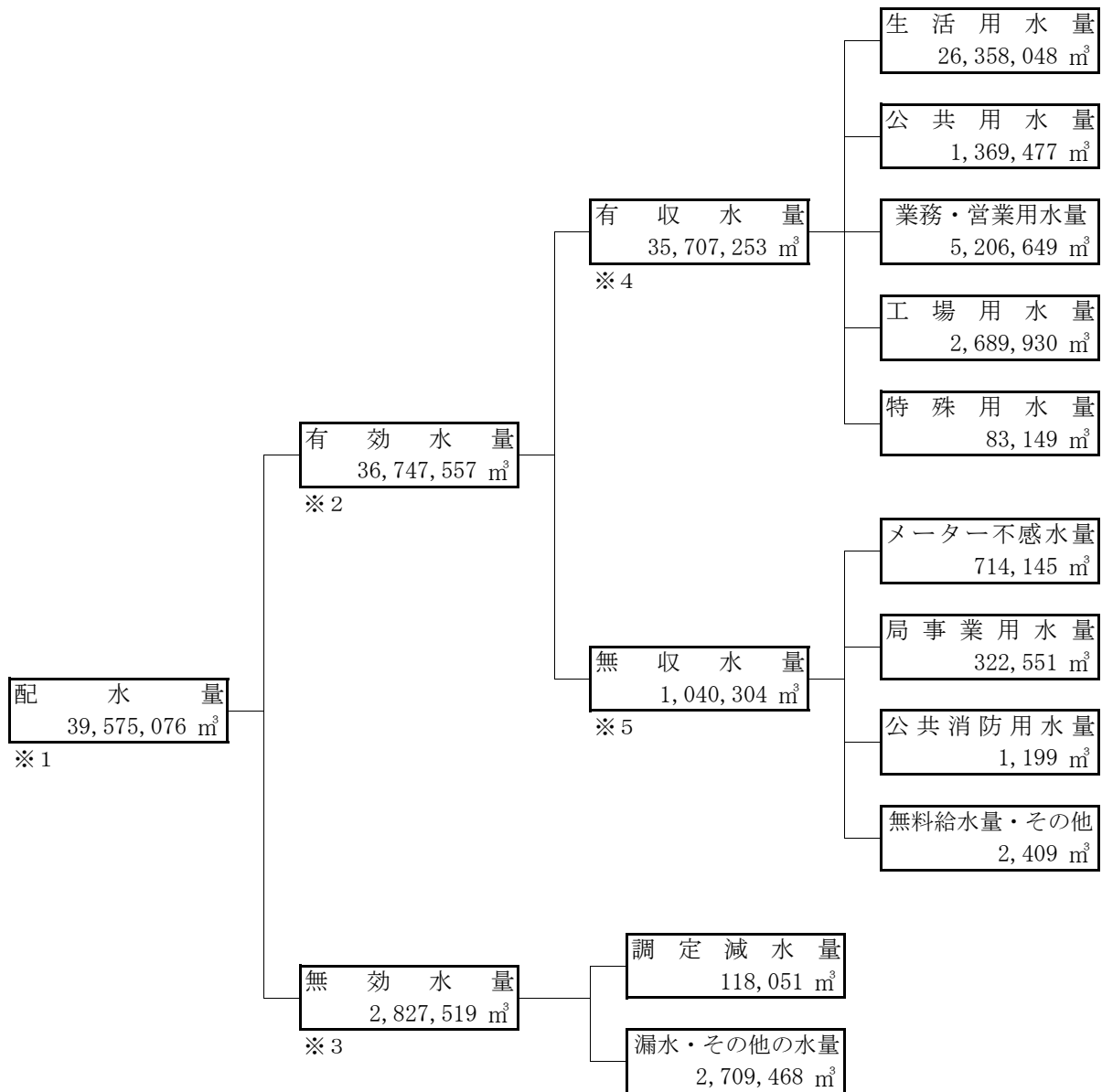
(注) 月平均及び1日平均水量の計は、各配水量の計を月数及び日数で除しているため、各水量の平均水量とは合わない場合がある。

(単位：%)

区分	有収率 (a/A)	有効率 (B/A)	無効率 (C/A)
令和3年度	90.23	92.86	7.14
前年度	88.52	91.34	8.66

(配水課)

配水量分析表 (上水道)



- (注) ※1 配水量・・・浄水場から配水管等に送り出された水量。(年度合計)
 ※2 有効水量・・・メーターで計量された水量及び局事業用水量(施設管理の必要から排水等で使用した水量)など。
 ※3 無効水量・・・配水管及びメーターより上流部の給水管からの漏水量、調定減水量(料金を決定する際に、漏水等様々な要因によりメーターの測定値より減額した水量)、不明水量など。
 ※4 有収水量・・・料金徴収の対象となった水量。
 ※5 無収水量・・・料金徴収の対象とならなかった水量。メーター不感水量、局事業用水量、消防用水、その他公共用水などのうち料金その他の収入が全くない水量など。

(営業課・配水課)

V
取水・配水

(簡易水道)

(単位：m³)

区分 月別	配水量 (A)	有効水量						計 (B)	無効水量 (C)	
		有収水量 (a)	無収水量				計			
			メーター 不感水量	局事業用 水量	公共消防 用水量	無料給水量 ・その他				
令和3年4月	39,832	37,491	750	266	0	0	1,016	38,507	1,325	
5月	42,617	30,209	604	785	0	0	1,389	31,598	11,019	
6月	43,245	40,970	819	686	0	0	1,505	42,475	770	
7月	43,039	35,278	706	1,045	1	0	1,752	37,030	6,009	
8月	44,787	41,333	827	1,696	0	0	2,523	43,856	931	
9月	41,111	32,338	647	1,554	0	0	2,201	34,539	6,572	
10月	41,230	41,206	824	1,732	0	0	2,556	43,762	△ 2,532	
11月	39,672	31,598	632	1,625	3	0	2,260	33,858	5,814	
12月	40,525	37,596	752	2,037	0	0	2,789	40,385	140	
令和4年1月	40,196	30,605	612	1,981	0	0	2,593	33,198	6,998	
2月	36,571	36,631	733	1,616	0	0	2,349	38,980	△ 2,409	
3月	39,647	31,161	623	2,042	0	0	2,665	33,826	5,821	
計	492,472	426,416	8,529	17,065	4	0	25,598	452,014	40,458	
月平均	41,039	35,535	711	1,422	0	0	2,133	37,668	3,372	
1日平均	1,349	1,168	23	47	0	0	70	1,238	111	
前	計	542,162	440,574	8,812	23,081	88	0	31,981	472,555	69,607
年	月平均	45,180	36,715	734	1,923	7	0	2,665	39,380	5,801
度	1日平均	1,485	1,207	24	63	1	0	88	1,295	191

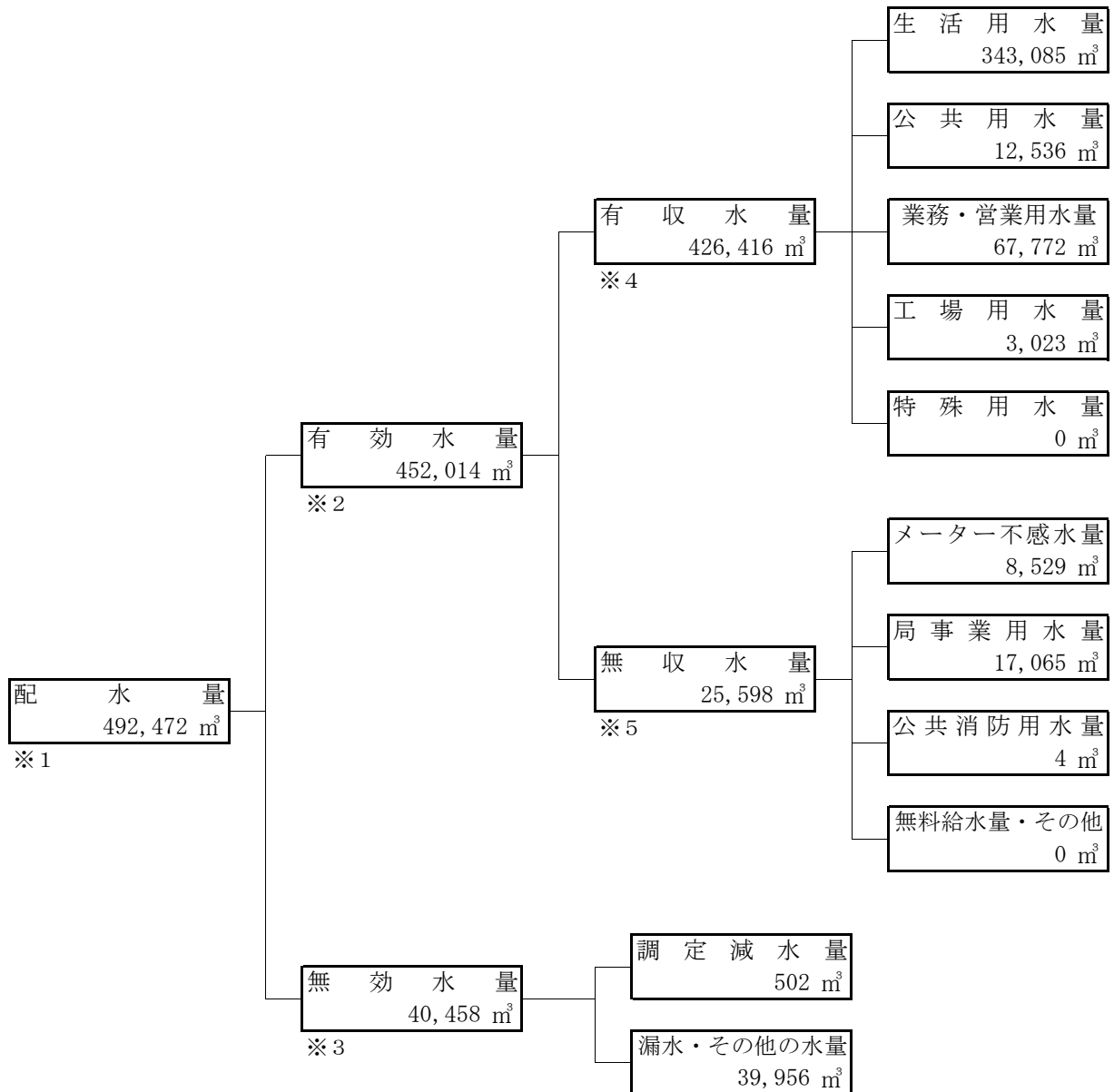
(注) 月平均及び1日平均水量の計は、各配水量の計を月数及び日数で除しているため、各水量の平均水量とは合わない場合がある。

(単位：%)

区分	有収率 (a/A)	有効率 (B/A)	無効率 (C/A)
令和3年度	86.59	91.78	8.22
前年度	81.26	87.16	12.84

(配水課)

配水量分析表 (簡易水道)



V
取水・配水

- (注) ※1 配水量・・・浄水場から配水管等に送り出された水量。(年度合計)
 ※2 有効水量・・・メーターで計量された水量及び局事業用水量(施設管理の必要から排水等で使用した水量)など。
 ※3 無効水量・・・配水管及びメーターより上流部の給水管からの漏水量、調定減水量(料金を決定する際に、漏水等様々な要因によりメーターの測定値より減額した水量)、不明水量など。
 ※4 有収水量・・・料金徴収の対象となった水量。
 ※5 無収水量・・・料金徴収の対象とならなかった水量。メーター不感水量、局事業用水量、消防用水、その他公共用水などのうち料金その他の収入が全くない水量など。

(営業課・配水課)

6 漏水防止

(1) 漏水防止総括

区 分	上 水 道	簡 易 水 道	前 年 度	
			上 水 道	簡 易 水 道
漏 水 調 査 延 長 (km)	1,035.40	55.00	1,088.24	55.00
漏 水 防 止 件 数 (件)	242	10	245	7
漏 水 防 止 水 量 (m ³ /日)	6,743.52	144.00	5,988.24	90.00
1 件 当 り 防 止 水 量 (m ³ /日・件)	27.87	14.40	24.44	12.86
1 km 当 り 防 止 件 数 (件/km)	0.23	0.18	0.23	0.13

(2) 漏水修理件数

(上水道)

(単位：件)

区 分 \ 地 区	平	小名浜	勿来	常磐	内郷	四倉	計	
調 査 延 長 (km)	247.74	192.47	250.37	88.76	168.45	87.61	1,035.40	
配 水 管	0	4	9	7	0	4	24	
給 水 装 置	分 水 栓	0	0	0	0	0	0	
	給 水 管	20	20	28	13	20	108	
	止 水 栓	20	19	23	10	24	102	
	メーター	0	0	0	0	0	0	
付 属 設 備	消 火 栓	0	0	0	0	0	0	
	制水弁・空気弁	0	4	1	1	0	6	
そ の 他	0	1	1	0	0	0	2	
計	40	48	62	31	44	17	242	
漏 水 防 止 水 量 (m ³ /h)	29.400	39.960	96.720	34.380	70.620	9.900	280.980	
前 年 度	計	77	66	46	26	21	9	245
	漏 水 防 止 水 量	51.180	90.270	55.540	32.280	12.780	7.460	249.510

(注) 地区は旧営業所の担当地区による。

(簡易水道)

(単位：件)

区 分 \ 地 区	川前	田人	遠野	計	
調 査 延 長 (km)	0.00	15.99	39.01	55.00	
配 水 管	0	0	0	0	
給 水 装 置	分 水 栓	0	0	0	
	給 水 管	0	3	2	5
	止 水 栓	0	2	3	5
	メーター	0	0	0	0
付 属 設 備	消 火 栓	0	0	0	
	制水弁・空気弁	0	0	0	
そ の 他	0	0	0	0	
計	0	5	5	10	
漏 水 防 止 水 量 (m ³ /h)	0.000	2.160	3.840	6.000	
前 年 度	計	1	0	6	7
	漏 水 防 止 水 量	0.030	0.000	3.720	3.750

(注) 地区は旧営業所の担当地区による。

(配水課)

7 断減水の状況

(上水道)

(断水時間3時間以上)

区分 月別	断水戸数 (戸)	断水件数		広報車 出動回数 (回)	給水車出動			
		事故に よる断水 (件)	作業に よる断水 (件)		台数 (台)	給水量 (m ³)		
令和3年	4月	85	2	5	0	1	2	
	5月	83	1	4	0	1	0	
	6月	138	1	7	0	0	0	
	7月	78	2	3	0	0	0	
	8月	67	2	3	0	0	0	
	9月	179	4	1	5	3	0	
	10月	74	4	4	4	0	0	
	11月	86	5	0	1	2	1	
	12月	62	3	4	0	0	0	
	令和4年	1月	45	2	3	1	1	1
		2月	170	3	4	2	2	2
		3月	83	4	1	1	1	0
計	1,150	33	39	14	11	6		
前年度	820	11	37	2	5	6		

(簡易水道)

(断水時間3時間以上)

区分 月別	断水戸数 (戸)	断水件数		広報車 出動回数 (回)	給水車出動			
		事故に よる断水 (件)	作業に よる断水 (件)		台数 (台)	給水量 (m ³)		
令和3年	4月	0	0	0	0	0	0	
	5月	0	0	0	0	0	0	
	6月	0	0	0	0	0	0	
	7月	0	0	0	0	0	0	
	8月	0	0	0	0	0	0	
	9月	0	0	0	0	0	0	
	10月	0	0	0	0	0	0	
	11月	0	0	0	0	0	0	
	12月	0	0	0	0	0	0	
	令和4年	1月	0	0	0	0	0	0
		2月	0	0	0	0	0	0
		3月	0	0	0	0	0	0
計	0	0	0	0	0	0		
前年度	20	1	0	0	0	0		

(配水課)

8 水質試験成績表

(令和3年4月～令和4年3月の平均値)

(上水道)

区分	単位	試験回数		平 淨 水 場		上野原浄水場		泉 淨 水 場		
		原水	給水	江筋原水	給水沼ノ内	原 水	給水常磐	原 水	給水湯本	
河 川 名				夏 井 川		好 間 川		鮫 川		
原 水 の 種 類				表 流 水		表 流 水		表 流 水		
1 日 平 均 取 水 量	m ³ /日			34,412		18,718		16,509		
1 日 平 均 配 水 量	〃			31,909		18,063		15,677		
水 温	℃	12	12	13.0	17.7	12.7	17.1	13.1	16.9	
水 質 基 準 項 目	1 一般細菌	個/mL	12	12	4,200	0	1,100	0	1,700	0
	2 大腸菌		12	12	-	不検出	-	不検出	-	不検出
	3 カドミウム及びその化合物	mg/L	4	4	<0.0003	<0.0003	<0.0003	<0.0003	<0.0003	<0.0003
	4 水銀及びその化合物	〃	4	4	<0.00005	<0.00005	<0.00005	<0.00005	<0.00005	<0.00005
	5 セレン及びその化合物	〃	4	4	<0.001	<0.001	<0.001	<0.001	<0.001	<0.001
	6 鉛及びその化合物	〃	4	4	<0.001	<0.001	<0.001	<0.001	<0.001	<0.001
	7 ヒ素及びその化合物	〃	4	4	<0.001	<0.001	<0.001	<0.001	<0.001	<0.001
	8 六価クロム化合物	〃	4	4	<0.002	<0.002	<0.002	<0.002	<0.002	<0.002
	9 亜硝酸態窒素	〃	4	4	<0.004	<0.004	<0.004	<0.004	<0.004	<0.004
	10 シアン化物イオン及び塩化シアン	〃	4	4	<0.001	<0.001	<0.001	<0.001	<0.001	<0.001
	11 硝酸態窒素及び亜硝酸態窒素	〃	4	4	0.60	0.54	0.41	0.38	0.58	0.53
	12 フッ素及びその化合物	〃	4	4	<0.08	<0.08	<0.08	<0.08	<0.08	<0.08
	13 ホウ素及びその化合物	〃	4	4	<0.02	<0.02	<0.02	<0.02	<0.02	<0.02
	14 四塩化炭素	〃	4	4	<0.0002	<0.0002	<0.0002	<0.0002	<0.0002	<0.0002
	15 1,4-ジオキサン	〃	4	4	<0.005	<0.005	<0.005	<0.005	<0.005	<0.005
	16 シス-1,2-ジクロロエチレン及びトランス-1,2-ジクロロエチレン	〃	4	4	<0.004	<0.004	<0.004	<0.004	<0.004	<0.004
	17 ジクロロメタン	〃	4	4	<0.002	<0.002	<0.002	<0.002	<0.002	<0.002
	18 テトラクロロエチレン	〃	4	4	<0.001	<0.001	<0.001	<0.001	<0.001	<0.001
	19 トリクロロエチレン	〃	4	4	<0.001	<0.001	<0.001	<0.001	<0.001	<0.001
	20 ベンゼン	〃	4	4	<0.001	<0.001	<0.001	<0.001	<0.001	<0.001
	21 塩素酸	〃	0	4	-	<0.06	-	<0.06	-	<0.06
	22 クロロ酢酸	〃	0	4(8)*1	-	<0.002	-	<0.002	-	<0.002
	23 クロロホルム	〃	0	4(8)*1	-	0.013	-	0.012	-	0.017
	24 ジクロロ酢酸	〃	0	4(8)*1	-	<0.003	-	<0.003	-	<0.003
	25 ジプロモクロロメタン	〃	0	4(8)*1	-	0.002	-	<0.001	-	0.002
	26 臭素酸	〃	0	4	-	<0.001	-	<0.001	-	<0.001
	27 総トリハロメタン	〃	0	4(8)*1	-	0.022	-	0.017	-	0.024
	28 トリクロロ酢酸	〃	0	4(8)*1	-	0.008	-	0.008	-	0.011
	29 ブロモジクロロメタン	〃	0	4(8)*1	-	0.007	-	0.004	-	0.006
	30 ブロモホルム	〃	0	4(8)*1	-	<0.001	-	<0.001	-	<0.001
	31 ホルムアルデヒド	〃	0	4	-	<0.008	-	<0.008	-	<0.008
	32 亜鉛及びその化合物	〃	4	4	<0.01	<0.01	<0.01	<0.01	<0.01	<0.01
	33 アルミニウム及びその化合物	〃	4	4	0.12	0.01	0.06	0.04	0.08	0.03
	34 鉄及びその化合物	〃	4	4	0.17	<0.01	0.07	<0.01	0.15	0.01
	35 銅及びその化合物	〃	4	4	<0.01	<0.01	<0.01	<0.01	<0.01	<0.01
	36 ナトリウム及びその化合物	〃	4	4	7.5	9.2	7.1	7.6	6.2	7.5
	37 マンガン及びその化合物	〃	4	4	0.015	<0.001	0.005	<0.001	0.016	<0.001
	38 塩化物イオン	〃	12	12	7.3	13	4.7	8.0	3.8	8.2
	39 カルシウム、マグネシウム等	〃	4	4	36	36	38	34	39	42
	40 蒸発残留物	〃	4	4	110	85	71	69	84	97
	41 陰イオン界面活性剤	〃	4	4	<0.02	<0.02	<0.02	<0.02	<0.02	<0.02
	42 ジェオスミン	〃	4	4	<0.000001	<0.000001	<0.000001	<0.000001	0.000001	0.000003
	43 2-メチルイソボルネオール	〃	4	4	<0.000001	<0.000001	<0.000001	<0.000001	<0.000001	<0.000001
	44 非イオン界面活性剤	〃	4	4	<0.005	<0.005	<0.005	<0.005	<0.005	<0.005
	45 フェノール類	〃	4	4	<0.0005	<0.0005	<0.0005	<0.0005	<0.0005	<0.0005
	46 有機物 (TOC)	〃	12	12	1.6	0.6	0.7	0.3	0.8	0.5
	47 pH値		12	12	7.7	7.3	7.8	7.5	7.9	7.5
	48 味		0	12※2	-	-	-	-	-	-
	49 臭気		12	12※2	-	-	-	-	-	-
	50 色度	度	12	12	10	<1	4	<1	6	<1
	51 濁度	〃	12	12	5.2	<0.1	2.8	<0.1	3.3	<0.1
そ の 他	BOD	mg/L	4	0	<0.5	-	<0.5	-	<0.5	-
	有機物等 (過マンガン酸)	〃	2	2	5.9	1.3	2.8	0.7	4.0	1.1
	遊離残留塩素	〃	0	12※2	-	0.3	-	0.4	-	0.3

※1 水源に表流水を含む水系の給水については4月～9月まで毎月検査を実施している。

※2 味及び臭気、遊離残留塩素については、別途末端給水の毎日検査を実施している。

(<は、報告下限値未満)

山玉浄水場		法田第一ポンプ場		法田第二ポンプ場	
原水	給水勿来	原水	給水	原水	給水
四時川					
表流水		地下水		地下水	
26,494		5,851		12,415	
24,511		5,851		12,415	
12.3	16.9	14.3	18.1	14.1	17.0
250	0	2	0	3	0
-	不検出	-	不検出	-	不検出
<0.0003	<0.0003	<0.0003	<0.0003	<0.0003	<0.0003
<0.00005	<0.00005	<0.00005	<0.00005	<0.00005	<0.00005
<0.001	<0.001	<0.001	<0.001	<0.001	<0.001
<0.001	<0.001	<0.001	<0.001	<0.001	<0.001
<0.001	<0.001	<0.001	<0.001	<0.001	<0.001
<0.002	<0.002	<0.002	<0.002	<0.002	<0.002
<0.004	<0.004	<0.004	<0.004	<0.004	<0.004
<0.001	<0.001	<0.001	<0.001	<0.001	<0.001
0.43	0.42	0.57	0.54	0.55	0.64
<0.08	<0.08	<0.08	<0.08	<0.08	<0.08
<0.02	<0.02	<0.02	<0.02	<0.02	<0.02
<0.0002	<0.0002	<0.0002	<0.0002	<0.0002	<0.0002
<0.005	<0.005	<0.005	<0.005	<0.005	<0.005
<0.004	<0.004	<0.004	<0.004	<0.004	<0.004
<0.002	<0.002	<0.002	<0.002	<0.002	<0.002
<0.001	<0.001	<0.001	<0.001	<0.001	<0.001
<0.001	<0.001	<0.001	<0.001	<0.001	<0.001
<0.001	<0.001	<0.001	<0.001	<0.001	<0.001
-	<0.06	-	<0.06	-	<0.06
-	<0.002	-	<0.002	-	<0.002
-	0.005	-	<0.001	-	0.003
-	<0.003	-	<0.003	-	<0.003
-	<0.001	-	0.002	-	0.002
-	<0.001	-	<0.001	-	<0.001
-	0.009	-	0.004	-	0.007
-	<0.003	-	<0.003	-	<0.003
-	0.003	-	0.002	-	0.003
-	<0.001	-	<0.001	-	<0.001
-	<0.008	-	<0.008	-	<0.008
<0.01	<0.01	<0.01	<0.01	<0.01	<0.01
0.06	0.01	<0.01	<0.01	<0.01	<0.01
0.08	0.02	<0.01	<0.01	<0.01	0.02
<0.01	<0.01	<0.01	<0.01	<0.01	<0.01
4.0	4.9	6.9	7.6	6.7	7.6
0.007	<0.001	<0.001	<0.001	<0.001	<0.001
2.5	5.4	4.1	4.7	4.0	4.7
20	24	45	54	42	48
54	66	78	92	81	89
<0.02	<0.02	<0.02	<0.02	<0.02	<0.02
<0.000001	<0.000001	<0.000001	<0.000001	<0.000001	<0.000001
0.000001	<0.000001	<0.000001	<0.000001	<0.000001	<0.000001
<0.005	<0.005	<0.005	<0.005	<0.005	<0.005
<0.0005	<0.0005	<0.0005	<0.0005	<0.0005	<0.0005
0.6	<0.3	<0.3	<0.3	0.4	<0.3
7.5	7.6	7.1	6.9	7.2	7.1
-	-	-	-	-	-
-	-	-	-	-	-
3	<1	<1	<1	<1	<1
1.4	<0.1	<0.1	<0.1	<0.1	<0.1
<0.5	-	-	-	-	-
2.5	0.8	0.9	0.9	1.3	1.0
-	0.3	-	0.3	-	0.3

(簡易水道)

(くは、)

区 分	単位	川前浄水場		旅人浄水場		上遠野浄水場		鷹ノ巣浄水場		
		原水	給水	原水	給水	原水	給水	原水	給水	
河 川 名		五 林 川				鮫 川		上 遠 野 川		
原 水 の 種 別		表 流 水		地 下 水		表 流 水		表 流 水		
1 日 平 均 取 水 量	m ³ /日	41		178		838		128		
1 日 平 均 配 水 量	〃	41		162		457		128		
水 温	℃	10.9	15.9	13.4	14.5	12.6	16.5	12.2	15.7	
水 質 基 準 項 目	1 一般細菌	個/mL	210	0	0	0	1,900	0	42	0
	2 大腸菌		-	不検出	-	不検出	-	不検出	-	不検出
	3 カドミウム及びその化合物	mg/L	<0.0003	<0.0003	<0.0003	<0.0003	<0.0003	<0.0003	<0.0003	<0.0003
	4 水銀及びその化合物	〃	<0.00005	<0.00005	<0.00005	<0.00005	<0.00005	<0.00005	<0.00005	<0.00005
	5 セレン及びその化合物	〃	<0.001	<0.001	<0.001	<0.001	<0.001	<0.001	<0.001	<0.001
	6 鉛及びその化合物	〃	<0.001	<0.001	<0.001	<0.001	<0.001	<0.001	<0.001	<0.001
	7 ヒ素及びその化合物	〃	<0.001	<0.001	0.003	0.003	<0.001	<0.001	0.001	0.001
	8 六価クロム化合物	〃	<0.002	<0.002	<0.002	<0.002	<0.002	<0.002	<0.002	<0.002
	9 亜硝酸態窒素	〃	<0.004	<0.004	<0.004	<0.004	<0.004	<0.004	<0.004	<0.004
	10 シアン化物イオン及び塩化シアン	〃	<0.001	<0.001	<0.001	<0.001	<0.001	<0.001	<0.001	<0.001
	11 硝酸態窒素及び亜硝酸態窒素	〃	0.23	0.24	<0.02	<0.02	0.59	0.58	0.51	0.52
	12 フッ素及びその化合物	〃	<0.08	<0.08	<0.08	<0.08	<0.08	<0.08	<0.08	<0.08
	13 ホウ素及びその化合物	〃	<0.02	<0.02	<0.02	<0.02	<0.02	<0.02	<0.02	<0.02
	14 四塩化炭素	〃	<0.0002	<0.0002	<0.0002	<0.0002	<0.0002	<0.0002	<0.0002	<0.0002
	15 1,4-ジオキサン	〃	<0.005	<0.005	<0.005	<0.005	<0.005	<0.005	<0.005	<0.005
	16 シス-1,2-ジクロロエチレン及びトランス-1,2-ジクロロエチレン	〃	<0.004	<0.004	<0.004	<0.004	<0.004	<0.004	<0.004	<0.004
	17 ジクロロメタン	〃	<0.002	<0.002	<0.002	<0.002	<0.002	<0.002	<0.002	<0.002
	18 テトラクロロエチレン	〃	<0.001	<0.001	<0.001	<0.001	<0.001	<0.001	<0.001	<0.001
	19 トリクロロエチレン	〃	<0.001	<0.001	<0.001	<0.001	<0.001	<0.001	<0.001	<0.001
	20 ベンゼン	〃	<0.001	<0.001	<0.001	<0.001	<0.001	<0.001	<0.001	<0.001
	21 塩素酸	〃	-	<0.06	-	<0.06	-	<0.06	-	<0.06
	22 クロロ酢酸	〃	-	<0.002	-	<0.002	-	<0.002	-	<0.002
	23 クロロホルム	〃	-	0.021	-	<0.001	-	0.014	-	0.009
	24 ジクロロ酢酸	〃	-	<0.003	-	<0.003	-	<0.003	-	0.003
	25 ジブromokロロメタン	〃	-	<0.001	-	<0.001	-	<0.001	-	<0.001
	26 臭素酸	〃	-	<0.001	-	<0.001	-	<0.001	-	<0.001
	27 総トリハロメタン	〃	-	0.026	-	<0.001	-	0.020	-	0.013
	28 トリクロロ酢酸	〃	-	0.014	-	<0.003	-	0.008	-	0.005
	29 ブロモジクロロメタン	〃	-	0.005	-	<0.001	-	0.005	-	0.004
	30 ブロモホルム	〃	-	<0.001	-	<0.001	-	<0.001	-	<0.001
	31 ホルムアルデヒド	〃	-	<0.008	-	<0.008	-	<0.008	-	<0.008
	32 亜鉛及びその化合物	〃	<0.01	<0.01	<0.01	<0.01	<0.01	<0.01	<0.01	<0.01
	33 アルミニウム及びその化合物	〃	0.06	<0.01	<0.01	<0.01	0.09	<0.01	0.02	<0.01
	34 鉄及びその化合物	〃	0.11	<0.01	<0.01	<0.01	0.16	<0.01	0.02	<0.01
	35 銅及びその化合物	〃	<0.01	<0.01	<0.01	<0.01	<0.01	<0.01	<0.01	<0.01
	36 ナトリウム及びその化合物	〃	6.0	6.5	7.1	7.2	5.6	6.2	5.7	6.0
	37 マンガン及びその化合物	〃	0.008	<0.001	0.009	0.003	0.011	<0.001	0.002	<0.001
	38 塩化物イオン	〃	4.6	4.9	2.9	3.1	3.7	5.5	4.0	4.3
	39 カルシウム、マグネシウム等	〃	16	17	48	48	36	39	42	42
	40 蒸発残留物	〃	61	62	85	85	91	82	83	82
	41 陰イオン界面活性剤	〃	<0.02	<0.02	<0.02	<0.02	<0.02	<0.02	<0.02	<0.02
	42 ジェオスミン	〃	<0.000001	<0.000001	<0.000001	<0.000001	<0.000001	<0.000001	<0.000001	<0.000001
	43 2-メチルイソボルネオール	〃	<0.000001	<0.000001	<0.000001	<0.000001	<0.000001	<0.000001	<0.000001	<0.000001
	44 非イオン界面活性剤	〃	<0.005	<0.005	<0.005	<0.005	<0.005	<0.005	<0.005	<0.005
	45 フェノール類	〃	<0.0005	<0.0005	<0.0005	<0.0005	<0.0005	<0.0005	<0.0005	<0.0005
	46 有機物 (TOC)	〃	0.9	0.5	<0.3	<0.3	0.7	0.5	<0.3	<0.3
	47 pH値		7.7	7.7	8.1	7.8	7.8	7.8	7.7	7.8
	48 味		-	-	-	-	-	-	-	-
	49 臭気		-	-	-	-	-	-	-	-
	50 色度	度	5	<1	<1	<1	5	<1	1	<1
	51 濁度	〃	1.7	<0.1	<0.1	<0.1	2.9	<0.1	0.3	<0.1
そ の 他	BOD	mg/L	<0.5	-	-	<0.5	-	<0.5	-	
	有機物等 (過マンガン酸)	〃	5.7	1.7	0.7	0.8	3.3	1.3	1.8	1.3
	遊離残留塩素	〃	-	0.3	-	0.3	-	0.3	-	0.4

※1 水源に表流水を含む水系の給水については4月～9月まで毎月検査を実施している。

※2 味及び臭気、遊離残留塩素については、別途末端給水の毎日検査を実施している。

報告下限値未満)

入遠野浄水場	
原水	給水
入遠野川	
表流水	
948	
562	
13.1	17.1
800	0
-	不検出
<0.0003	<0.0003
<0.00005	<0.00005
<0.001	<0.001
<0.001	<0.001
<0.001	<0.001
<0.002	<0.002
<0.004	<0.004
<0.001	<0.001
0.45	0.45
<0.08	<0.08
<0.02	<0.02
<0.0002	<0.0002
<0.005	<0.005
<0.004	<0.004
<0.002	<0.002
<0.001	<0.001
<0.001	<0.001
<0.001	<0.001
-	<0.06
-	<0.002
-	0.013
-	<0.003
-	<0.001
-	<0.001
-	0.018
-	0.008
-	0.004
-	<0.001
-	<0.008
<0.01	<0.01
0.05	<0.01
0.08	<0.01
<0.01	<0.01
5.8	6.2
0.006	<0.001
3.7	4.4
39	42
80	69
<0.02	<0.02
<0.000001	<0.000001
<0.000001	<0.000001
<0.005	<0.005
<0.0005	<0.0005
0.7	0.4
7.7	7.7
-	-
-	-
3	<1
1.4	<0.1
<0.5	-
3.4	1.2
-	0.3

〈参考〉水道水質基準（水質基準に関する省令）

	項目名	基準	備考
1	一般細菌	1 mLの検水で形成される集落数が100以下であること	病原生物
2	大腸菌	検出されないこと	
3	カドミウム及びその化合物	0.003mg/L以下	金 属
4	水銀及びその化合物	0.0005mg/L以下	
5	セレン及びその化合物	0.01mg/L以下	
6	鉛及びその化合物	0.01mg/L以下	
7	ヒ素及びその化合物	0.01mg/L以下	
8	六価クロム化合物	0.02mg/L以下	
9	亜硝酸態窒素	0.04mg/L以下	
10	シアニ化物イオン及び塩化シアニ	0.01mg/L以下	
11	硝酸態窒素及び亜硝酸態窒素	10mg/L以下	
12	フッ素及びその化合物	0.8mg/L以下	
13	ホウ素及びその化合物	1.0mg/L以下	一般有機化学物質
14	四塩化炭素	0.002mg/L以下	
15	1,4-ジオキサン	0.05mg/L以下	
16	シス-1,2-ジクロロエチレン及びトランス-1,2-ジクロロエチレン	0.04mg/L以下	
17	ジクロロメタン	0.02mg/L以下	
18	テトラクロロエチレン	0.01mg/L以下	
19	トリクロロエチレン	0.01mg/L以下	
20	ベンゼン	0.01mg/L以下	
21	塩素酸	0.6mg/L以下	消 毒副生成物
22	クロロ酢酸	0.02mg/L以下	
23	クロロホルム	0.06mg/L以下	
24	ジクロロ酢酸	0.03mg/L以下	
25	ジブロモクロロメタン	0.1mg/L以下	
26	臭素酸	0.01mg/L以下	
27	総トリハロメタン	0.1mg/L以下	
28	トリクロロ酢酸	0.03mg/L以下	
29	ブロモジクロロメタン	0.03mg/L以下	
30	ブロモホルム	0.09mg/L以下	
31	ホルムアルデヒド	0.08mg/L以下	
32	亜鉛及びその化合物	1.0mg/L以下	金 属
33	アルミニウム及びその化合物	0.2mg/L以下	
34	鉄及びその化合物	0.3mg/L以下	
35	銅及びその化合物	1.0mg/L以下	
36	ナトリウム及びその化合物	200mg/L以下	
37	マンガン及びその化合物	0.05mg/L以下	
38	塩化物イオン	200mg/L以下	
39	カルシウム、マグネシウム等	300mg/L以下	無機物質
40	蒸発残留物	500mg/L以下	
41	陰イオン界面活性剤	0.2mg/L以下	有機物質
42	ジェオスミン	0.0001mg/L以下	
43	2-メチルイソボルネオール	0.0001mg/L以下	
44	非イオン界面活性剤	0.02mg/L以下	
45	フェノール類	0.005mg/L以下	
46	有機物 (TOC)	3mg/L以下	
47	pH値	5.8以上8.6以下	基 礎 的 状 性
48	味	異常でないこと	
49	臭気	異常でないこと	
50	色度	5度以下	
51	濁度	2度以下	

V
取水・配水

(浄水課)

〈参考〉

放射性物質の測定結果

国の原子力災害現地対策本部の方針により、福島県が策定した「飲料水の放射性物質モニタリング検査実施計画」に基づき、浄水場の給水栓（水道蛇口）から採水した水道水について、平浄水場、上野原浄水場、泉浄水場、山玉浄水場、法田第二ポンプ場、川前浄水場、入遠野浄水場、鷹ノ巣浄水場の8浄水場については週3回（日・火・木曜日に採水）、法田第一ポンプ場、旅人浄水場、上遠野浄水場の3浄水場については週1回（火曜日に採水）、水質管理センターにおいて水道水中の放射性物質の測定を行っている。

1 令和3年4月1日～令和4年3月31日の測定結果

（単位：ベクレル/kg）

採水場所	測定頻度	放射性ヨウ素	放射性セシウム	
		ヨウ素131	セシウム134	セシウム137
① 平浄水場	3回/週	不検出(ND)	不検出(ND)	不検出(ND)
② 上野原浄水場	3回/週	不検出(ND)	不検出(ND)	不検出(ND)
③ 泉浄水場	3回/週	不検出(ND)	不検出(ND)	不検出(ND)
④ 山玉浄水場	3回/週	不検出(ND)	不検出(ND)	不検出(ND)
⑤ 法田第二ポンプ場	3回/週	不検出(ND)	不検出(ND)	不検出(ND)
⑥ 川前浄水場（川前簡水）	3回/週	不検出(ND)	不検出(ND)	不検出(ND)
⑦ 入遠野浄水場（遠野簡水）	3回/週	不検出(ND)	不検出(ND)	不検出(ND)
⑧ 鷹ノ巣浄水場（遠野簡水）	3回/週	不検出(ND)	不検出(ND)	不検出(ND)
⑨ 法田第一ポンプ場	1回/週	不検出(ND)	不検出(ND)	不検出(ND)
⑩ 旅人浄水場（田人簡水）	1回/週	不検出(ND)	不検出(ND)	不検出(ND)
⑪ 上遠野浄水場（遠野簡水）	1回/週	不検出(ND)	不検出(ND)	不検出(ND)

(注) 1 測定結果が数値で表せない場合、「ND (Not Detectable) 検出せず」と表記している。

2 検出下限値は測定機器や測定時間などによっても違ってくるが、現在の検査状況では1ベクレル/kgとなっている。

2 飲料水モニタリング検査の推移

(1) 平成23年3月16日から開始

実施主体 : 国の原子力災害現地対策本部

検査場所 : 福島県原子力センター福島支所又は財団法人日本分析センター（千葉市）

検出下限値 : 4ベクレル/kg

(2) 平成23年10月24日から現在まで

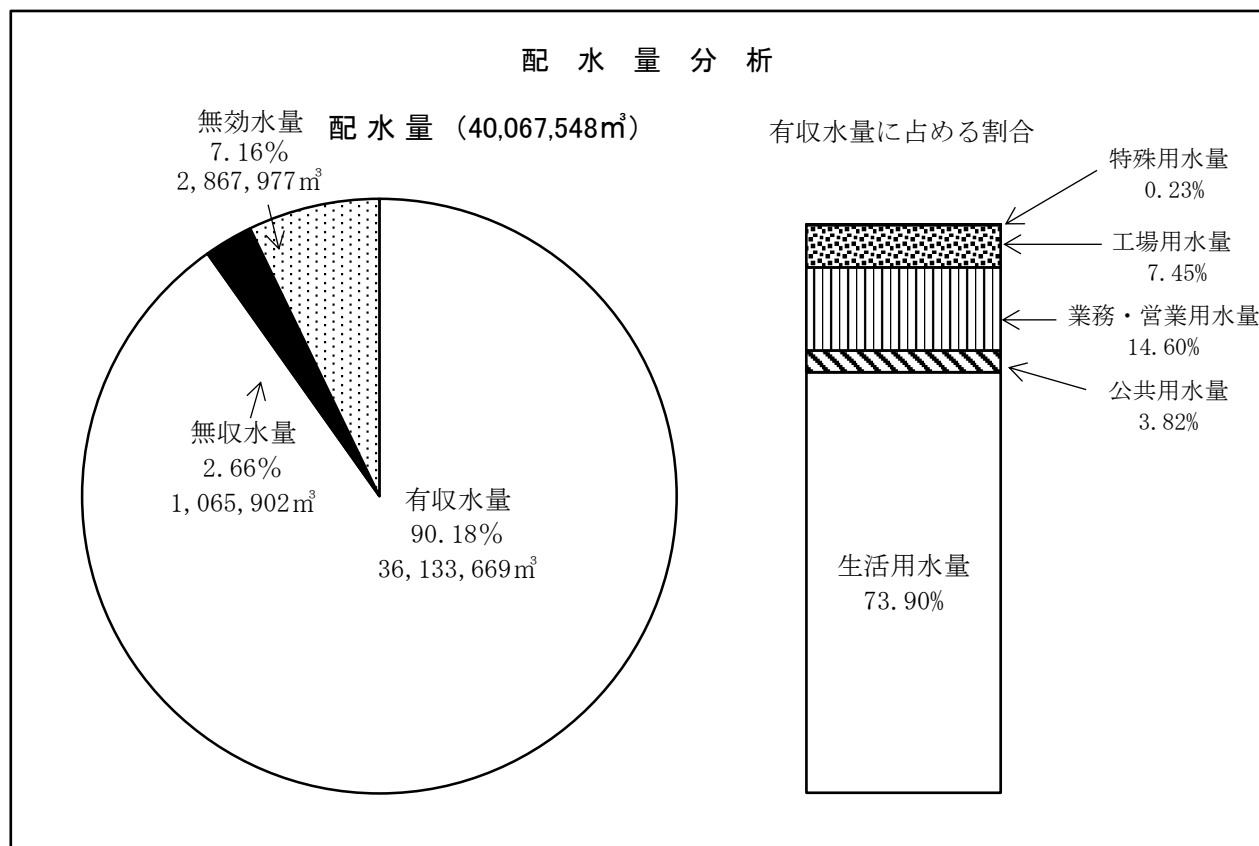
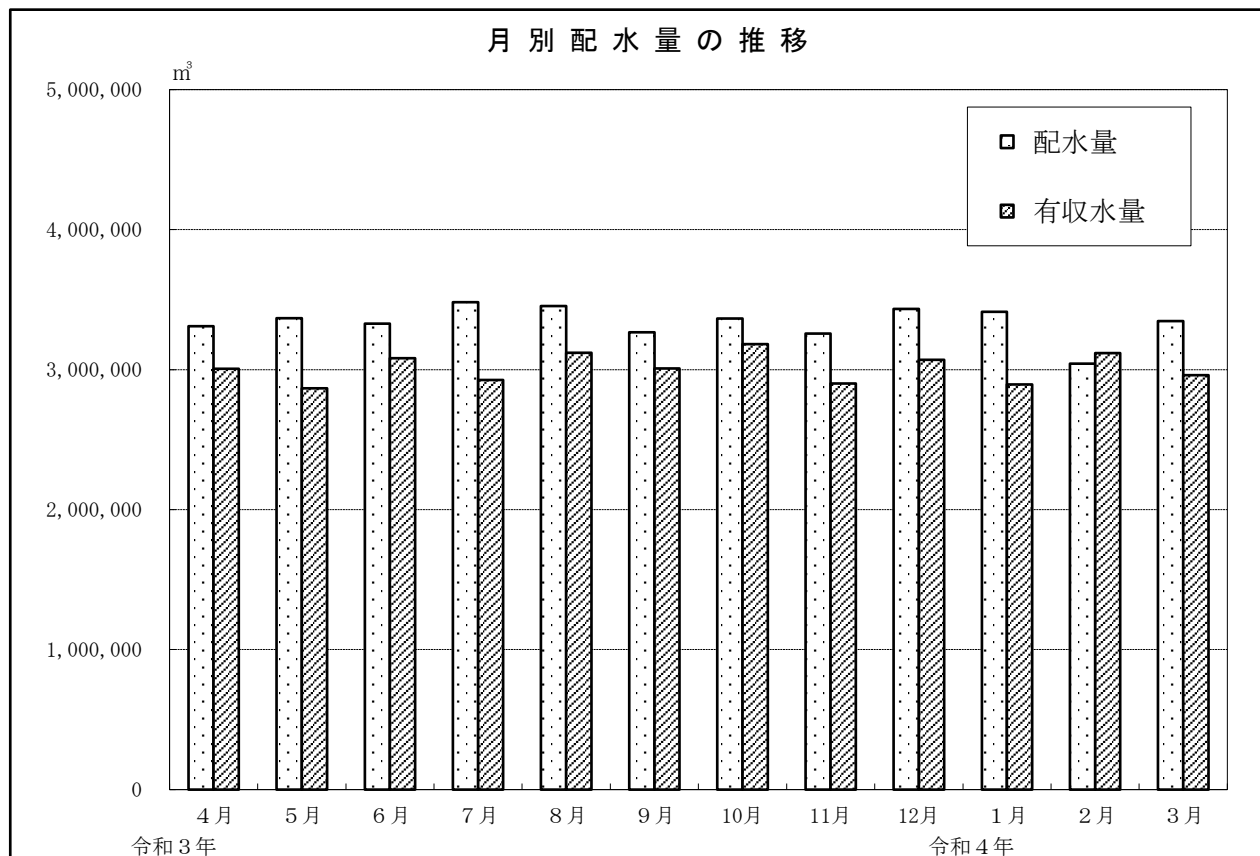
実施主体 : いわき市水道局（国の原子力災害現地対策本部の方針による）

検査場所 : 水質管理センター

検出下限値 : 1ベクレル/kg

(注) 平成24年1月16日以前は、2ベクレル/kg

(浄水課)



※ 数値は、上水道及び簡易水道の合計値である。

(配水課)

