

第20回

いわき都市圏総合都市交通推進協議会



[協議事項]

議案第 1 号 川前地区における自家用有償旅客運送の
更新登録について

議案第 2 号 令和 7 年度補正予算（第 1 号）について



令和 7 年11月12日（水）





[協議事項]

議案第 1 号

川前地区における自家用有償 旅客運送の更新登録について





(1) 川前地区における自家用有償旅客の更新登録について



1 導入の背景

- 本市北西部に位置し、川内村、田村市、小野町に隣接する中山間地域。
- 鉄道、路線バスの運行はあるものの、自家用有償旅客運送実施前は地区の大部分が公共交通空白地域。
- 人口減少・高齢化が著しい川前地区において持続ある移動手段の構築が求められていた。

公共交通の状況



地区の状況

人口: 905人
高齢化率: 54%
介護認定: 高齢者の25%
(令和5年10月1日現在)

地域住民の力
だけでは解決困難...

約2年間 地域の移動手段検討

交通空白輸送 を行う

自家用有償旅客運送(公共ライドシェア)

バス・タクシー等が運行されていない交通空白地において、当該地域の住民、観光旅客その他の当該地域を来訪する者の運送を「有償」で行うもの。

令和5年10月2日協議会の同意取得

東北運輸局福島支局に登録申請→2/5登録

令和6年3月25日
運行開始



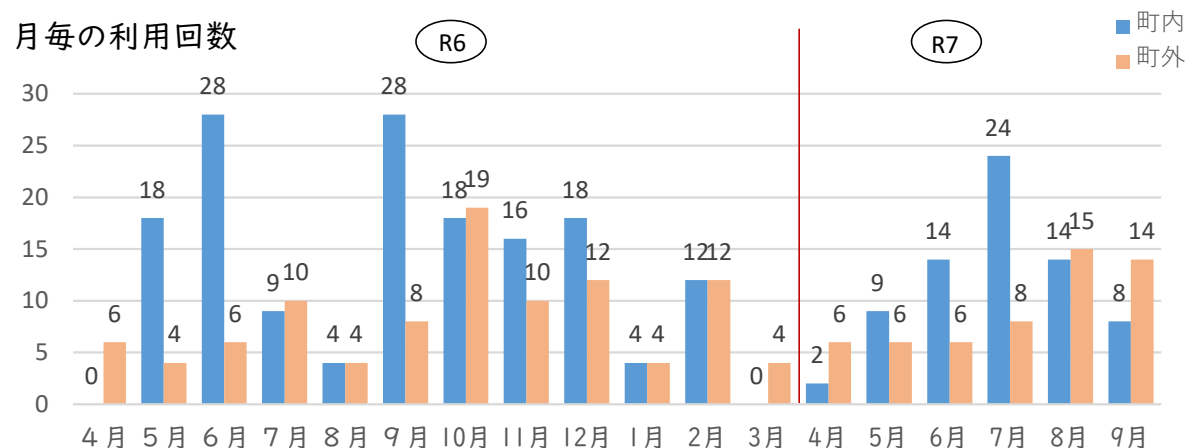
令和6年3月25日出発式の様子



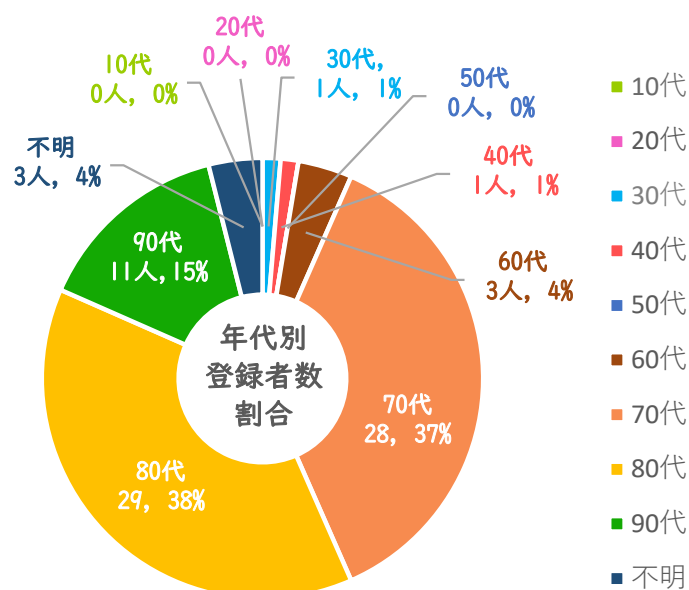
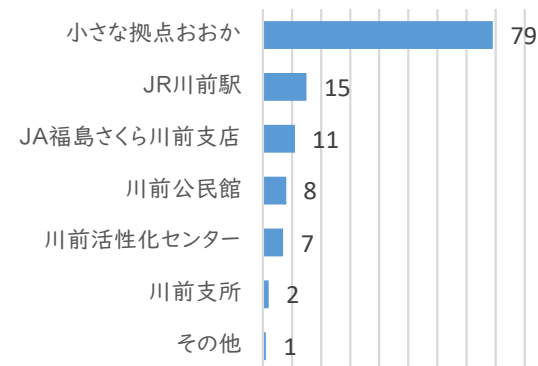
(1) 川前地区における自家用有償旅客の更新登録について



2 利用実績について(R6.4.1~R7.9.30)



地区内目的地(123回)



利用者について

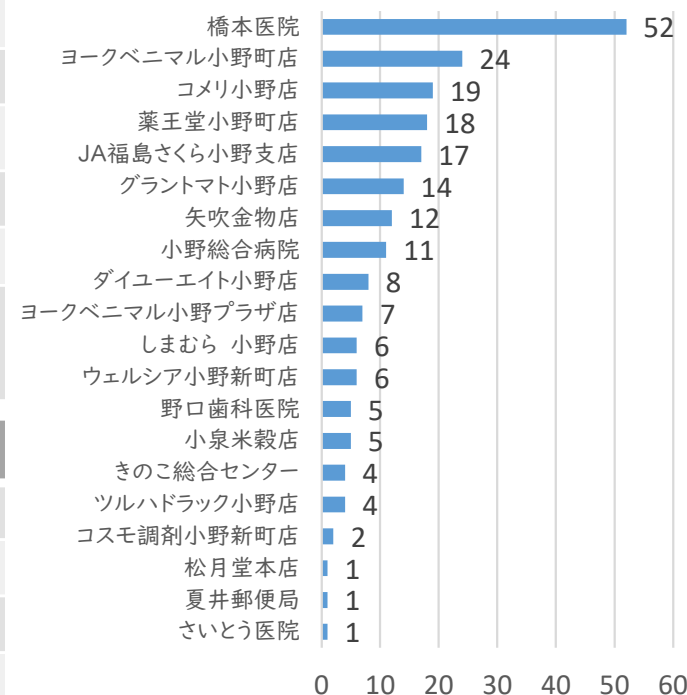
利用登録者数	77人
平均年齢	63.6歳
最高齢	94歳
最年少	30歳
実利用者数	59人
総利用回数(片道/1回)	380回
平均利用回数 (実利用者一人当たりの回数)	6.4回 最大:60回 最少:2回

運転手について

登録者数	8人
平均年齢	69.6歳
最高齢	76歳
最年少	50歳

※ どちらも自宅を除く

地区外目的地(217回)





(1) 川前地区における自家用有償旅客の更新登録について



2 利用実績について(R6.4.1~R7.9.30)

町内のイベント(敬老会やにぎわいまつりなど)にも
おおか号があることで参加
できるようになった。
(80代、90代)



おおかだけではなく趣味活動
で公民館に行くときにも使える
ので助かるし、楽しみが増
えた。(90代)



大勢の友達とお出かけ
できて楽しかった。
(70代・80代)

日常の買い物や通院等ほか「おおか号」利用促進のため、自宅から川前駅の間は
自家用有償旅客運送「おおか号」を利用し、磐越東線に乗っていわき駅へおでか
けする「**おおか号ツアー**」を実施！



自分で無理して運転しなく
ても、病院に行けるようにな
って安心している(80代)



家族がいなくても一人でも
買い物に行けるので助かる。
(70代)



おおか号があるおかげで、平から
磐越東線を利用し川前駅まで来て、
おおかの健康事業に参加できるの
で、気分転換にもなるし生きがい
づくりにもなっている。(50代)

おおか号は住民の重要な足となり、日々の活力に直結しています！



(1) 川前地区における自家用有償旅客運送の更新登録について



3 川前地区「おおか号」利用の仕組みについて

現行から変更なし

- 「川前地区に居住する方」又は「川前町を来訪する観光客」を、国土交通大臣の登録を受けた市町村またはNPO法人などが自家用車を用いて有償で運送する

運行形態	運行エリア	利用目的
予約が必要 ^な デマンド型	川前町及び小野町 (発着地のいずれかが 川前町であること)	【買物】 【通院】 【地区 行事】 【理容店・美容 店】 【公的機関】 など

利用対象者 (旅客の範囲)

- 川前地区に居住する方
 - 川前町を来訪する観光旅客
- ※ 観光旅客は川前町内の利用に限る

運行形態

- 午前9時～午後3時までの乗車のみ有効
- 川前駅からJR磐越東線を利用して平方面に行きたい方は、午前8時30分から利用可能

利用料金 (対価の額)

- 川前地区内：100円/片道・人
- 川前地区外：1人での利用 2,000円/片道・人
2人での利用 1,500円/片道・人
3人以上での利用 1,000円/片道・人

移動の範囲 (運送の区域)

- 川前町及び小野町
- 発着時のいずれかが川前町であること

運行管理の 実施方法

運転前の運転者の健康状態の確認・アルコール検査について、対面もしくはIT機器を活用したテレビ電話等での確認を可能とする。



(1) 川前地区における自家用有償旅客の更新登録について



4 今後のスケジュールについて

地域住民の重要な移動手段であり、
今後も継続が求められている！

現在の登録における有効期限R8.2.4であることから、
期間満了までに更新登録が必要。

申請者 NPO法人小さな拠点おおか

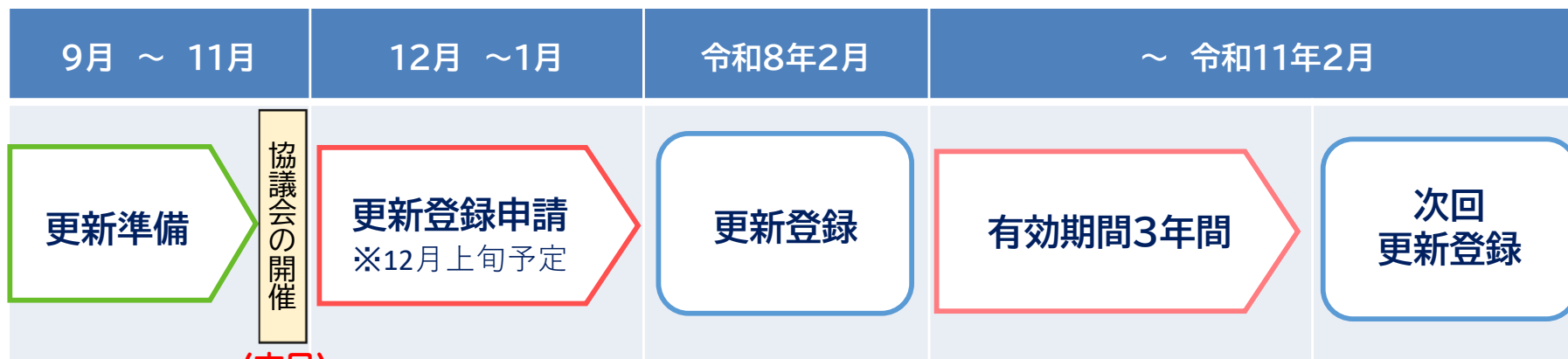
申請先 東北運輸局 福島支局

現行の実施形態で運営状態及び利用者の
満足度が保たれているため、
今後も同様の形態で継続実施

- ① 運行形態（区域）
- ② 旅客の範囲
- ③ 使用する車両
- ④ 運行管理・整備管理の体制
- ⑤ 運転手の資格要件
- ⑥ 旅客から収受する対価

登録有効期限：3年間
※次回の有効期限満了は令和11年2月4日

《スケジュール》



(本日)



[協議事項]

議案第2号 令和7年度補正予算（第1号） について

※事業については、行政の予算措置の範囲内で実施する







小名浜・常磐地区における域内交通の実証事業の実施について



■実証事業の概要について

	小名浜地区	常磐地区
運行形態	一般乗合旅客自動車運送事業 (路線定期運行)	一般乗合旅客自動車運送事業 (デマンド型 区域運行)
運行エリア (エリア内人口)	小名浜地区小名浜、岡小名、大原、湘南台 (約28,000人)	常磐地区湯本町、上湯長谷町、桜ヶ丘、下湯長谷町、 白鳥町、西郷町、関船町、下船尾町、水野谷町 (約24,000人)
実証運行期間	令和7年12月1日～令和8年2月20日 (平日及び土日祝)	令和7年12月15日～令和8年2月20日 (平日及び土日祝)
運行主体	株式会社 磐城タクシー	新常磐交通 株式会社
使用する車両	乗車定員10名(運転手含む)の車両 	乗車定員10名(運転手含む)の車両 
使用する 車両の台数	2台	2台
運 賃	1乗車あたり 300円	1乗車あたり 500円
道路運送法上 の許可	一般乗用旅客自動車運送事業による乗合旅客運送の許可 (道路運送法第21条第2号の規定による)	一般貸切旅客自動車運送事業による乗合旅客運送の許可 (道路運送法第21条第2号の規定による)

小名浜地区：路線定期運行

※現時点での運行イメージ



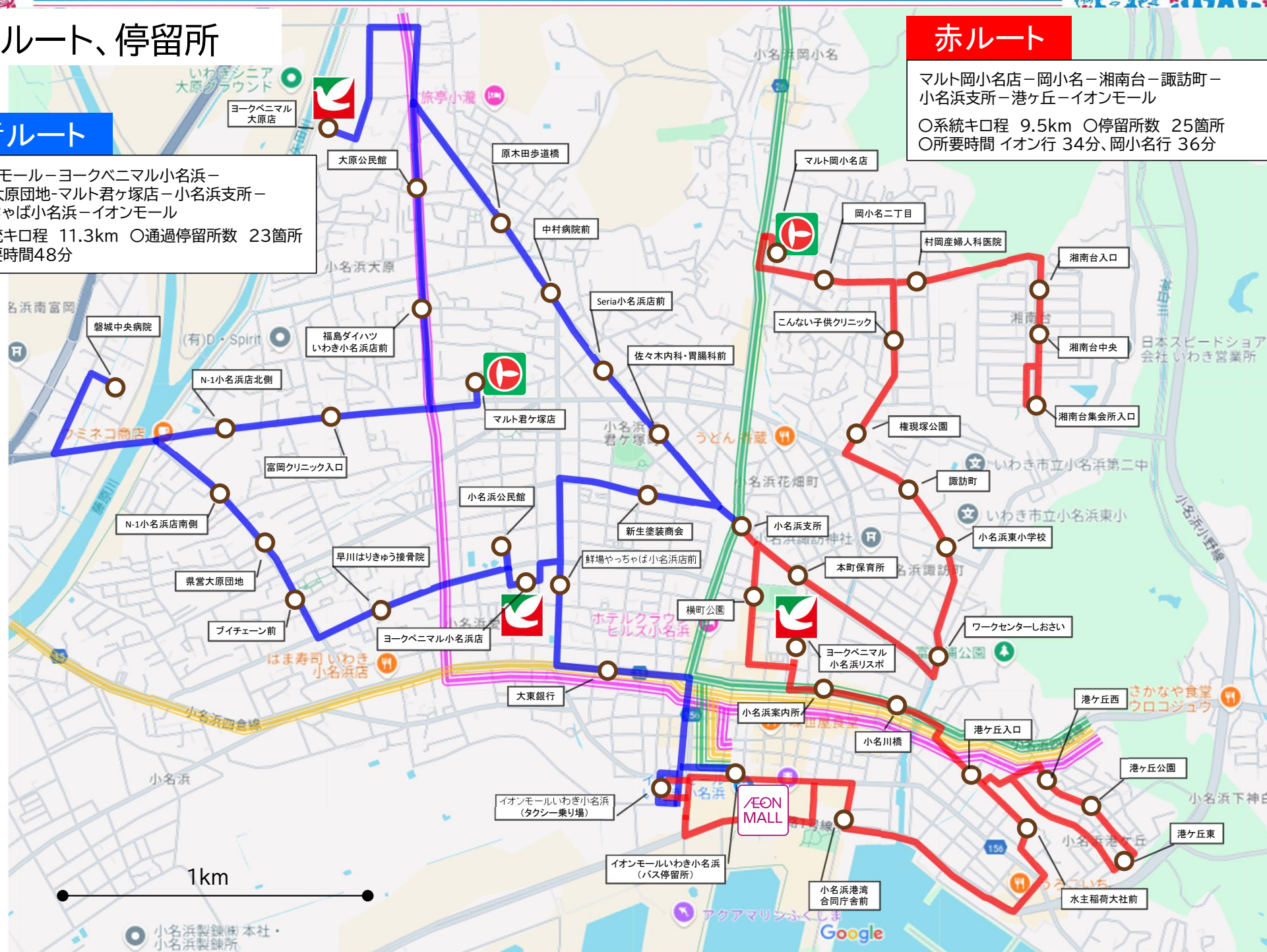
■ルート、停留所

青ルート

イオンモールーヨークベニマル小名浜ー
県営大原団地-マルト君ヶ塚店ー小名浜支所ー
やっちゃば小名浜ーイオンモール
○系統キロ程 11.3km ○通過停留所数 23箇所
○所要時間48分

赤ルート

マルト岡小名店ー岡小名ー湘南台ー諏訪町ー
小名浜支所ー港ヶ丘ーイオンモール
○系統キロ程 9.5km ○停留所数 25箇所
○所要時間 イオン行 34分、岡小名行 36分





時刻表

青ルート

◆小名浜大原循環（東回り）

停留所	1便	2便	3便	4便
イオンモール小名浜	8:45	10:36	13:12	15:03
やっちゃば小名浜	8:52	10:43	13:19	15:10
小名浜支所	8:56	10:47	13:23	15:14
中村病院前	9:00	10:51	13:27	15:18
マルト君ヶ塚	9:06	10:57	13:33	15:24
県営大原団地	9:14	11:05	13:41	15:32
ヨークベニマル小名浜	9:19	11:10	13:46	15:37
イオンモール小名浜	9:28	11:19	13:55	15:46

◆小名浜大原循環（西回り）

停留所	1便	2便	3便	4便
イオンモール小名浜	9:38	11:29	14:05	15:56
ヨークベニマル小名浜	9:47	11:38	14:14	16:05
県営大原団地	9:52	11:43	14:19	16:10
マルト君ヶ塚	10:00	11:51	14:27	16:18
中村病院前	10:06	11:57	14:33	16:24
小名浜支所	10:10	12:01	14:37	16:28
やっちゃば小名浜	10:14	12:05	14:41	16:32
イオンモール小名浜	10:25	12:12	14:48	16:39

赤ルート

◆マルト岡小名店⇒イオンモールいわき小名浜

停留所	1便	2便	3便	4便	5便
マルト岡小名店	8:30	9:55	12:05	13:30	14:55
村岡産婦人科医院	8:32	9:57	12:07	13:32	14:57
湘南台中央	8:34	10:00	12:10	13:35	15:00
小名浜東小学校	8:38	10:05	12:15	13:40	15:05
小名浜支所	8:41	10:08	12:18	13:43	15:08
ヨークベニマル小名浜リスポ	8:43	10:10	12:20	13:45	15:10
港ヶ丘東	8:50	10:17	12:27	13:52	15:17
イオンモール小名浜	8:59	10:24	12:34	13:59	15:24

◆イオンモールいわき小名浜⇒マルト岡小名店

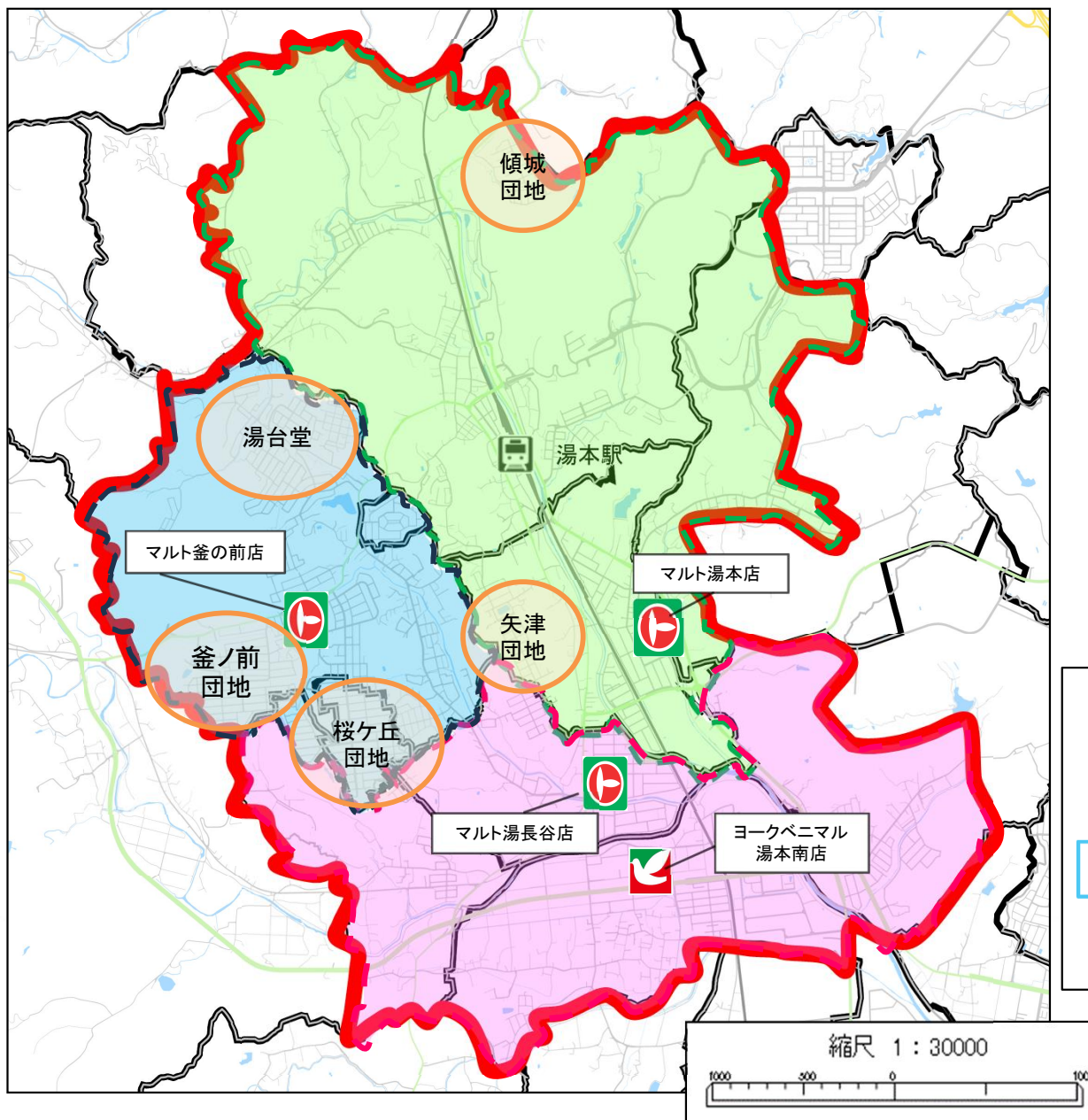
停留所	1便	2便	3便	4便	5便
イオンモール小名浜	9:09	10:34	12:44	14:09	15:34
港ヶ丘東	9:18	10:43	12:53	14:18	15:43
ヨークベニマル小名浜リスポ	9:25	10:50	13:00	14:25	15:50
小名浜支所	9:27	10:52	13:02	14:27	15:52
小名浜東小学校	9:30	10:55	13:05	14:30	15:55
湘南台中央	9:35	11:00	13:10	14:35	16:00
村岡産婦人科医院	9:38	11:03	13:13	14:38	16:03
マルト岡小名	9:40	11:05	13:15	14:40	16:05

※実証事業の内容については運行事業者との協議により、一部変更となる可能性有り



■運行エリア

図のエリアに設置した乗降ポイント間を移動することが可能なデマンド型区域運行



■乗降ポイント

住宅団地や主要施設（商業施設、医療施設）を中心とし、乗降ポイントを設置

・乗降ポイント:68箇所

運行エリア

湯本・関船エリア

上湯長谷・釜ノ前・桜ヶ丘エリア

白鳥・西郷・下船尾エリア

■運行方法(内容)

事前に指定された予約受付時刻までに電話予約が必要

□ 時刻表

便時刻	予約可能ポイント
9時便	乗車:全乗降ポイント 降車:中心エリア乗降ポイント
10時便	//
11時便	乗車・降車:全乗降ポイント
⋮	⋮
13時便	//
14時便	//
15時便	//

午前10時便までは中心エリアの降車ポイントまでのみの運行となる。

午前11時以降はエリア内の全ての乗降ポイントに移動することが可能。

□ 利用方法 (参考)

前日まで	①電話で予約
	利用の際はコールセンターへ事前予約が必要(往復)3日前から予約可能 9時~15時に電話で受付 ただし、前日に予約する場合は9時~12時までの受付 ①希望乗車日時(〇月〇日〇時台) ②乗車場所 ③降車場所 ④名前・連絡先
当日	②乗車時間の連絡
	コールセンターから利用当日の乗車予定時刻の連絡
当日	③乗車予定時刻に乗車場所へ
	予定時刻までに乗車場所へ行き、車両が来たら乗車する
当日	④目的の降車場所へ
	他の予約者と乗合いながら目的の降車場所へ



令和7年度予算(案)について



【補正後歳入の内訳】

単位：千円

款		内容
1 負担金	35,416	いわき市負担金 ・まちなかの域内交通確保に向けた実証事業（小名浜・常磐地区） 13,619千円⇒25,113千円 ・まちなかの移動手段の構築に係る検討（泉・勿来地区） 2,000千円 ・中山間地域の小川地区域内交通確保実証事業（小川地区） 3,200千円 ・中山間地域の移動手段構築に係る検討（渡辺町・江名、川部・山田地区） 1,263千円 ・公共交通に対する市民意識の醸成活動 3,840千円
2 補助金	17,175	国補助：地域公共交通確保維持支援事業費補助金
3 繰越金	1	存目計上
4 諸収入	1	存目計上
合計	52,593	

【補正後歳出の内訳】

単位：千円

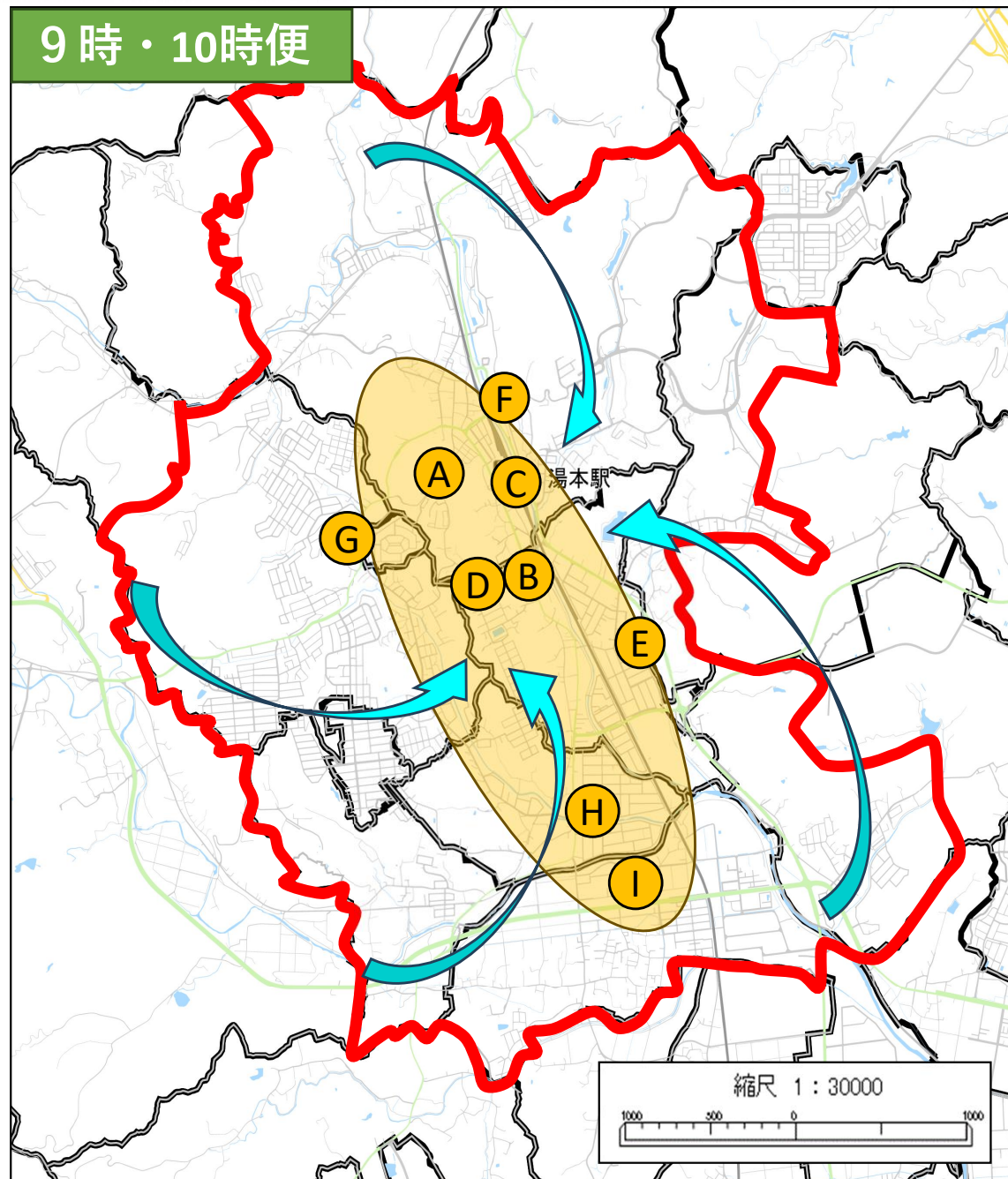
款		内容
1 運営費	—	
2 事業費	52,591	・「いわき市地域公共交通利便増進実施計画」に基づく基幹バス路線への補助 17,175千円 ・まちなかの域内交通確保に向けた実証事業（小名浜・常磐地区） 13,619千円⇒25,113千円 ・まちなかの移動手段の構築に係る検討（泉・勿来地区） 2,000千円 ・中山間地域の小川地区域内交通確保実証事業（小川地区） 3,200千円 ・中山間地域の移動手段構築に係る検討（渡辺町・江名、川部・山田地区） 1,263千円 ・公共交通に対する市民意識の醸成活動 3,840千円
3 予備費	2	
合計	52,593	



【参考】常磐地区の実証事業交通モデル（案）について



●常磐地区 午前中の中心エリア乗降ポイント



9時・10時の便は下記のポイントのみ降車が可能。（乗車は全てのポイントで可）

	中心エリア 主要降車ポイント
A	常磐支所前
B	織内医院前
C	湯本駅前
D	常磐公民館前
E	マルト 湯本店
F	湯本病院前
G	常磐病院前
H	マルト 湯長谷店
I	ヨークベニマル 湯本南店

※11時以降の便はエリア内全てのエリアで乗車・降車が可能

アンケート調査の結果によると、午前中に移動ニーズが集中することから、運行効率を高めるため、9時、10時便については目的地を絞り、中心エリアのポイントのみ降車可能とする。

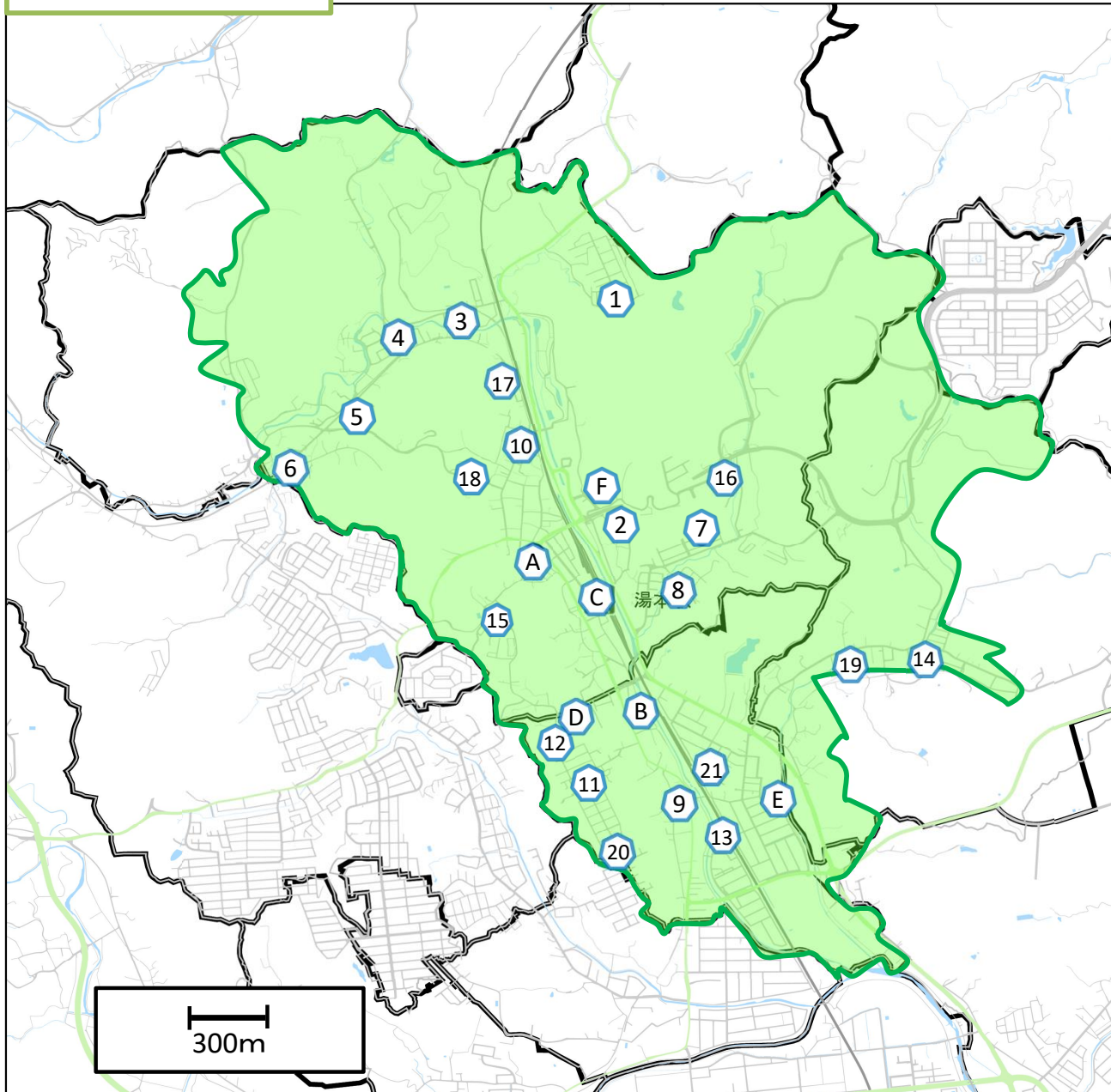


【参考】常磐地区の実証事業交通モデル（案）について



●常磐地区 乗降ポイント

湯本・関船エリア



乗降ポイント

- | | |
|----|----------------------|
| 1 | 傾城緑ヶ丘児童遊園前 |
| 2 | 八仙団地集会所前 |
| 3 | 日渡団地公園前 |
| 4 | 宝海公園前 |
| 5 | セブンイレブン
いわき湯本山ノ神店 |
| 6 | ローソン 常磐
上湯長谷町店 |
| 7 | 下浅貝公園前 |
| 8 | 下浅貝団地集会所前 |
| 9 | 勝蔵院入口前 |
| 10 | 比佐医院前 |
| A | 常磐支所前 |
| B | 織内医院前 |
| 11 | 矢津団地案内板前
(ため池前) |
| 12 | さくら壺番館前 |
| 13 | 関船町古宿集会所前 |
| C | 湯本駅前 |
| D | 常磐公民館前 |
| E | マルト 湯本店 |
| 14 | 水野谷公園前 |
| 15 | そえだ医院前 |

乗降ポイント

- | | |
|----|----------------------|
| 16 | ゆったり館前 |
| 17 | 上の湯前 |
| 18 | 勝行院駐車場前
(松柏館側) |
| 19 | 水野谷集会所前 |
| F | 湯本病院前 |
| 20 | 矢津団地内
(ユニキューブ矢津前) |
| 21 | 関船1号公園前 |

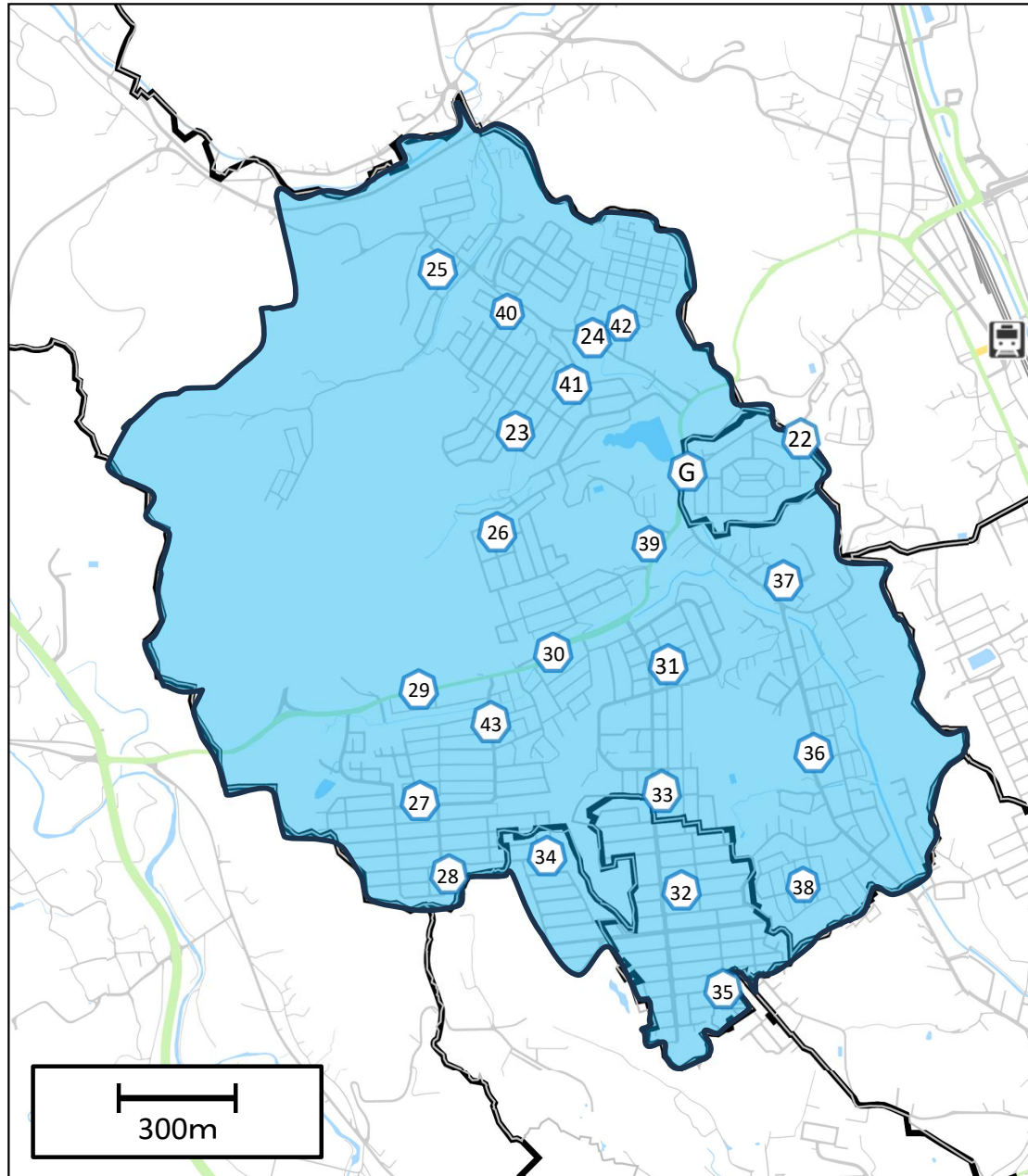


【参考】常磐地区の実証事業交通モデル（案）について



●常磐地区 乗降ポイント

上湯長谷・釜ノ前・桜ヶ丘エリア



乗降ポイント

22	松が台団地住宅案内板前 (階段下)
G	常磐病院前
23	湯台堂 南ヶ丘公園前
24	湯台堂 河野屋酒店前
25	長倉児童遊園前
26	上ノ台 湯ノ花公園前
27	釜の前集会所前
28	釜の前第一公園前
29	セブンイレブン いわき釜ノ前店
30	マルト釜の前店
31	五反田公園前
32	桜ヶ丘中央公園前
33	大谷屋前
34	勝丘児童遊園前
35	桜ヶ丘二丁目公園前
36	フラワーショップもり前
37	吉成内科前
38	扇田中央

乗降ポイント

39	ファミリーマート 常磐上湯長谷町
40	ビレッジハウス常磐前
41	クリーンヒルズ湯本集会所
42	湯台堂団地案内図前
43	HAIR SHOPさかぐち前

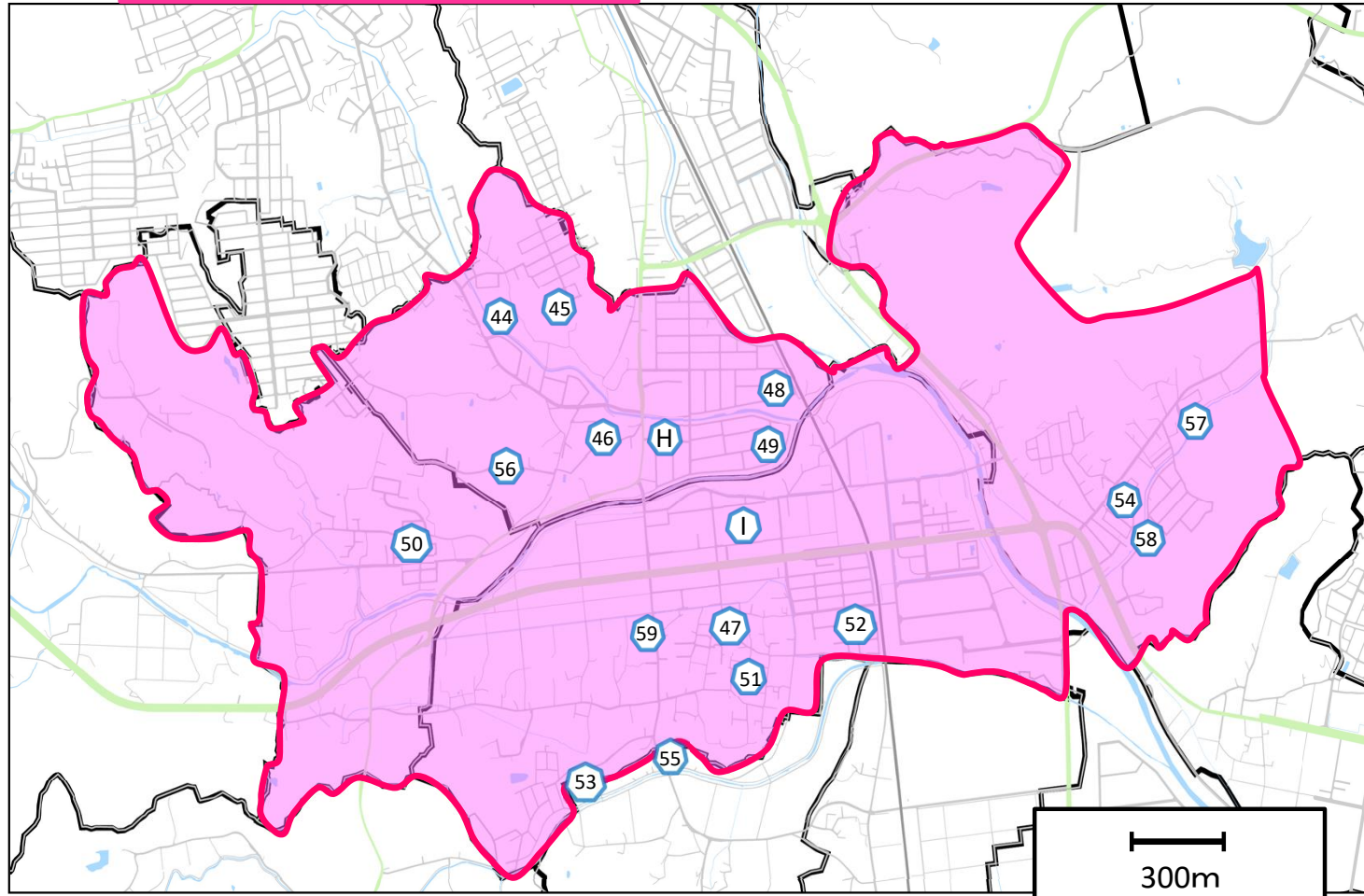


【参考】常磐地区の実証事業交通モデル（案）について



●常磐地区 乗降ポイント

白鳥・西郷・下船尾エリア



乗降ポイント

44	磐崎団地集会所前
45	矢津団地集会所前
46	ミニストップ いわき下湯長谷店
H	マルト 湯長谷店
47	かたよせウイメンズクリニック前
48	下湯長谷公園前
49	岩崎公園前
50	竜ヶ崎 壱丁田児童遊園前
51	西郷公会堂前
52	西の郷公園前
I	ヨークベニマル湯本南店
53	西郷町第一ちびっこ広場前
54	下船尾集会所前
55	能満寺前
56	ガーデンカフェ花遊庭前
57	ビレッジハウス下船尾前
58	下船尾第二公園前
59	セブンイレブンいわき西郷店