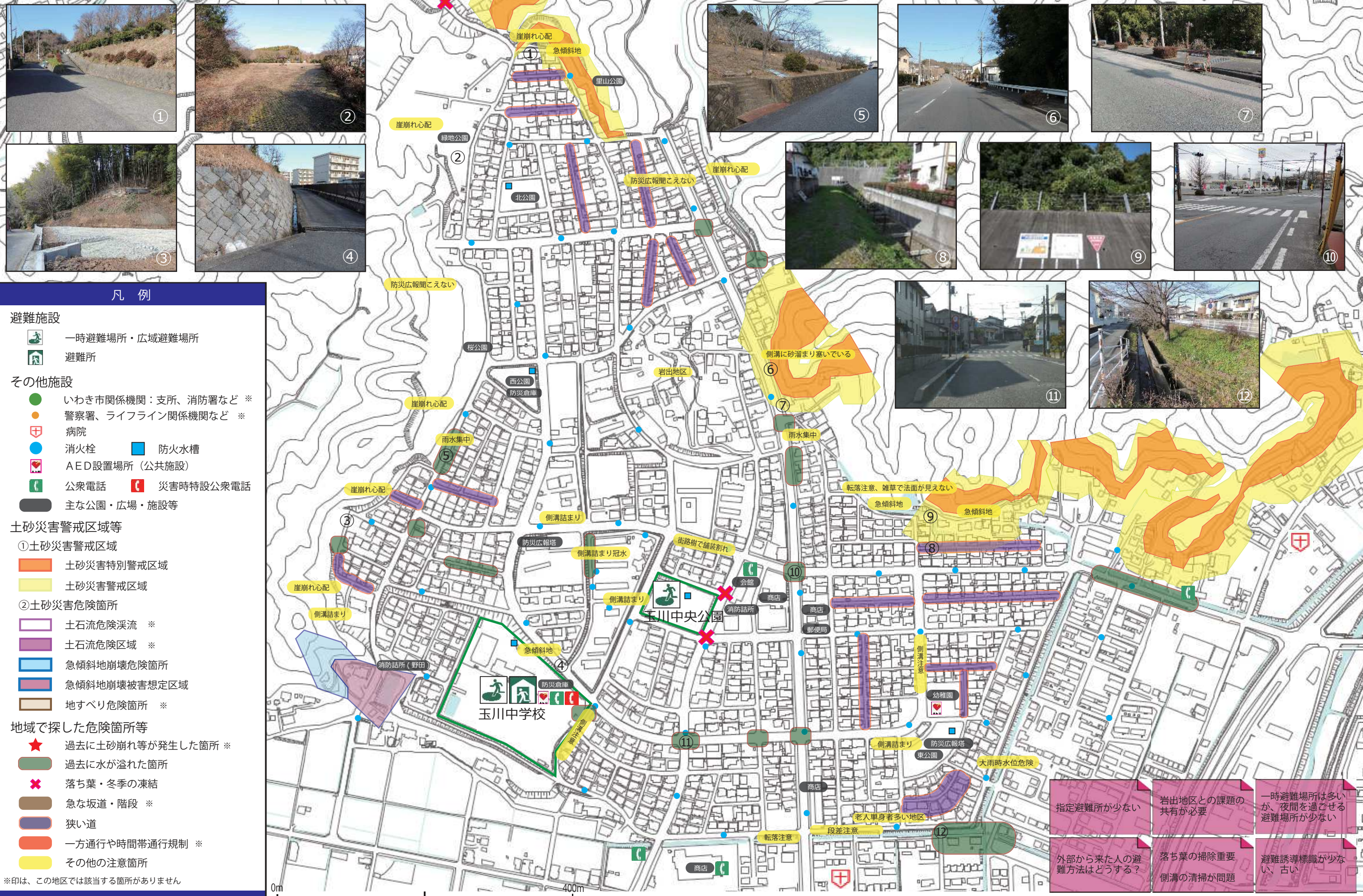


玉川町地区ハザードマップ



- ### 凡例
- 避難施設**
- 一時避難場所・広域避難場所
 - 避難所
- その他施設**
- いわき市関係機関：支所、消防署など ※
 - 警察署、ライフライン関係機関など ※
 - 病院
 - 消火栓
 - 防火水槽
 - AED設置場所（公共施設）
 - 公衆電話
 - 災害時特設公衆電話
 - 主な公園・広場・施設等
- 土砂災害警戒区域等**
- ①土砂災害警戒区域
- 土砂災害特別警戒区域
 - 土砂災害警戒区域
- ②土砂災害危険箇所
- 土石流危険渓流 ※
 - 土石流危険区域 ※
 - 急傾斜地崩壊危険箇所
 - 急傾斜地崩壊被害想定区域
 - 地すべり危険箇所 ※
- 地域で探した危険箇所等**
- 過去に土砂崩れ等が発生した箇所 ※
 - 過去に水が溢れた箇所
 - 落ち葉・冬季の凍結
 - 急な坂道・階段 ※
 - 狭い道
 - 一方通行や時間帯通行規制 ※
 - その他の注意箇所
- ※印は、この地区では該当する箇所がありません

指定避難所が少ない
外部から来た人の避難方法は？

岩出地区との課題の共有が必要
落ち葉の掃除重要
側溝の清掃が問題

一時避難場所は多いが、夜間を過ごす避難場所が少ない
避難誘導標識が少ない、古い

避難施設

<玉川中学校>

所在地：小名浜玉川町西 24



<玉川中央公園>

所在地：小名浜玉川町南 22



その他の主な施設

玉川会館



北公園



緑地公園



桜公園



西公園



玉川幼稚園と東公園



家族や友人の連絡先

災害時の安否確認のために、家族や友人、ご近所の方などの連絡先を記入しておきましょう。

名前	
住所	
電話	
メール	

名前	
住所	
電話	
メール	

名前	
住所	
電話	
メール	

名前	
住所	
電話	
メール	

災害用伝言ダイヤル（固定電話からの利用）

1 7 1 をダイヤル

録音は 1 再生は 2

ご自宅の固定電話番号を入力

0 2 4 6 X X X X X X

ガイダンスに従って録音または再生して下さい。
※携帯電話やPHSの番号は、登録番号として利用できません。

携帯からの災害用伝言版

利用方法を確認して、事前に準備しておきましょう。携帯各社で専用のアプリを用意しています。普段から確認・使用していることで、万が一の時にも迷わず利用できます。



QRコード読み取りアプリで、利用している携帯会社のQRコードをかざすと、利用方法が確認できます。



読み取りアプリがない場合は、iPhoneは「AppStore」から、Androidは「Google play」から「QRコード」で検索してインストールします。携帯電話の場合はカメラ機能の項目に備わっているか、各社の携帯アプリから検索できます。

非常持ち出し袋の点検

避難時に持ち出すものを書きだしておきましょう。

チェック!

- 現金（公衆電話用の10円玉も）、預金通帳、キャッシュカード
- 健康保険証、運転免許証、学生証・社員証、マイナンバーカード
- 携帯電話、ラジオ、懐中電灯、予備の電池、充電器
- 筆記用具（ペン、メモ帳）
- 水、食糧（日頃のお菓子等）、常備薬、救急セット、お薬手帳
- 防災頭巾かヘルメット、マスク、軍手、万能ナイフ、ライター、ビニール袋
- 下着、タオル、ウエットティッシュ、トイレトペーパー、使い捨てカイロ
- 洗面用具（歯ブラシ、ひげそり等）、旅行用スリッパ、ペット用品（吸水・脱臭用）

-
-
-
-
-
- 季節に合った衣類はありますか？
- ラジオや懐中電灯は動作しますか？
- 乾電池やバッテリーは使用可能ですか？