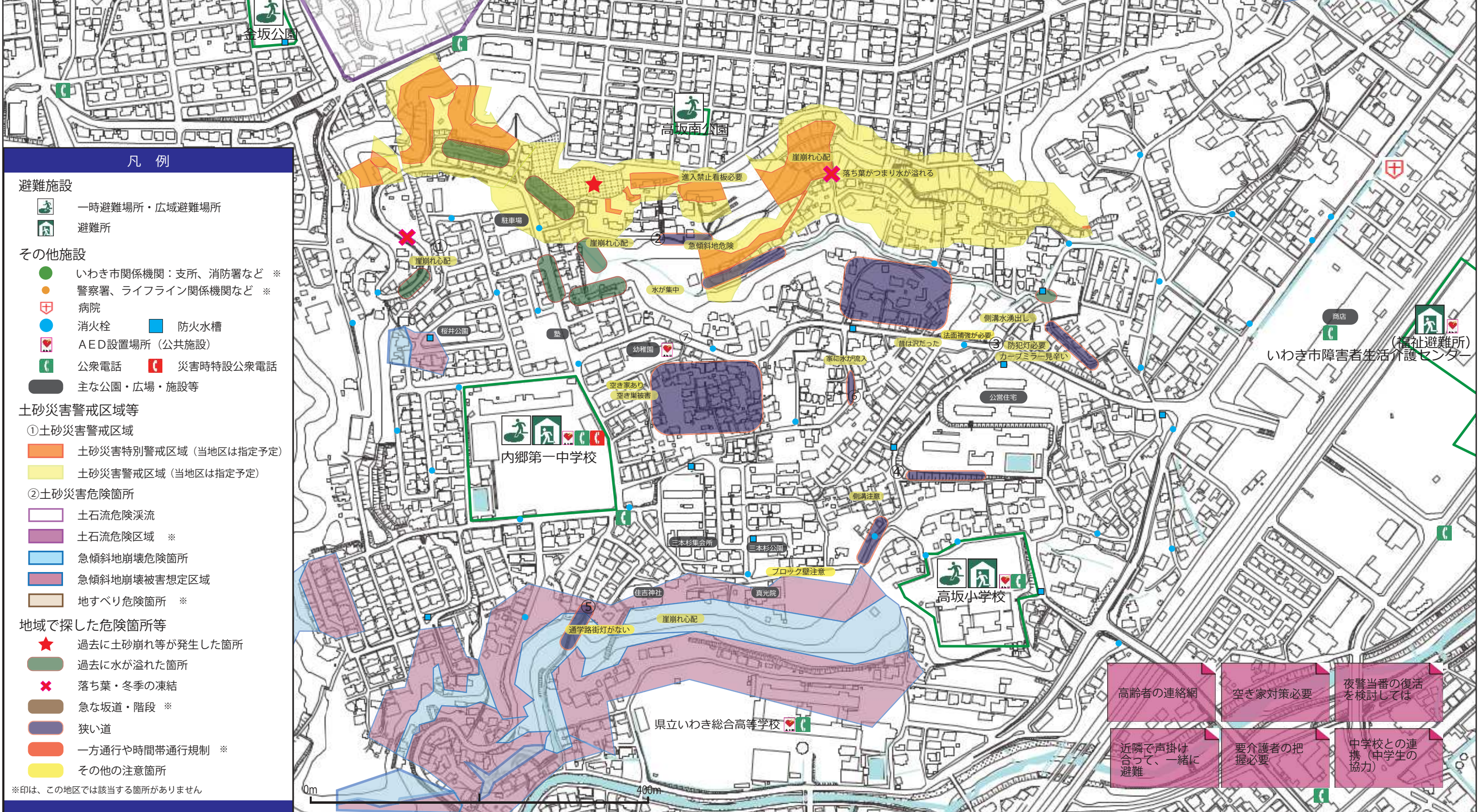


# 内郷高坂地区ハザードマップ



- 凡例
- 避難施設**
- 一時避難場所・広域避難場所
  - 避難所
- その他施設**
- いわき市関係機関：支所、消防署など ※
  - 警察署、ライフライン関係機関など ※
  - 病院
  - 消火栓
  - 防火水槽
  - AED設置場所（公共施設）
  - 公衆電話
  - 災害時特設公衆電話
  - 主な公園・広場・施設等
- 土砂災害警戒区域等**
- ①土砂災害警戒区域
- 土砂災害特別警戒区域（当地区は指定予定）
  - 土砂災害警戒区域（当地区は指定予定）
- ②土砂災害危険箇所
- 土石流危険渓流
  - 土石流危険区域 ※
  - 急傾斜地崩壊危険箇所
  - 急傾斜地崩壊被害想定区域
  - 地すべり危険箇所 ※
- 地域で探した危険箇所等**
- 過去に土砂崩れ等が発生した箇所
  - 過去に水が溢れた箇所
  - 落ち葉・冬季の凍結
  - 急な坂道・階段 ※
  - 狭い道
  - 一方通行や時間帯通行規制 ※
  - その他の注意箇所
- ※印は、この地区では該当する箇所がありません

高齢者の連絡網

空き家対策必要

夜警当番の復活を検討しては

近隣で声掛け合って、一緒に避難

要介護者の把握必要

中学校との連携（中学生の協力）

## 避難施設

<内郷第一中学校> 所在地：内郷高坂町立野 129



<高坂小学校> 所在地：内郷高坂町台 6



## その他の主な施設

住吉神社



三本杉集会所



桜井公園



高坂幼稚園



## 家族や友人の連絡先

災害時の安否確認のために、家族や友人、ご近所の方などの連絡先を記入しておきましょう。

|     |  |
|-----|--|
| 名前  |  |
| 住所  |  |
| 電話  |  |
| メール |  |

|     |  |
|-----|--|
| 名前  |  |
| 住所  |  |
| 電話  |  |
| メール |  |

|     |  |
|-----|--|
| 名前  |  |
| 住所  |  |
| 電話  |  |
| メール |  |

|     |  |
|-----|--|
| 名前  |  |
| 住所  |  |
| 電話  |  |
| メール |  |

災害用伝言ダイヤル（固定電話からの利用）

1 7 1 をダイヤル

録音は 1 再生は 2

ご自宅の固定電話番号を入力

0 2 4 6 X X X X X X

ガイダンスに従って録音または再生して下さい。  
※携帯電話やPHSの番号は、登録番号として利用できません。

携帯からの災害用伝言版

利用方法を確認して、事前に準備しておきましょう。携帯各社で専用のアプリを用意しています。普段から確認・使用していることで、万が一の時にも迷わず利用できます。



QRコード読み取りアプリで、利用している携帯会社のQRコードをかざすと、利用方法が確認できます。



読み取りアプリがない場合は、iPhoneは「AppStore」から、Androidは「Google play」から「QRコード」で検索してインストールします。携帯電話の場合はカメラ機能の項目に備わっているか、各社の携帯アプリから検索できます。

## 非常持ち出し袋の点検

避難時に持ち出すものを書きだしておきましょう。

チェック!

- 現金（公衆電話用の10円玉も）、預金通帳、キャッシュカード
- 健康保険証、運転免許証、学生証・社員証、マイナンバーカード
- 携帯電話、ラジオ、懐中電灯、予備の電池、充電器
- 筆記用具（ペン、メモ帳）
- 水、食糧（日頃のお菓子等）、常備薬、救急セット、お薬手帳
- 防災頭巾かヘルメット、マスク、軍手、万能ナイフ、ライター、ビニール袋
- 下着、タオル、ウエットティッシュ、トイレトーパー、使い捨てカイロ
- 洗面用具（歯ブラシ、ひげそり等）、旅行用スリッパ、ペット用品（吸水・脱臭用）

- 
- 
- 
- 
- 
- 季節に合った衣類はありますか？
- ラジオや懐中電灯は動作しますか？
- 乾電池やバッテリーは使用可能ですか？