

めいすいくんとフラおじさんの 選挙ってなあに？

【家族といっしょに読んでみよう!!】



明るい選挙イメージキャラクター
「選挙のめいすいくん」

いわき観光情報ナビゲーター
「フラおじさん」

	小学校	6年	組
名前			

選挙ってなぜするの？

〇〇小学校では、遠足に行く場所を決めようとしています。

学年集会で決めようとする...

あみだ
白水阿弥陀堂
に行きたい

でんしょうごう
暮らしの伝承郷
に行きたい

ほるる
に行きたい

なこそ
勿来の関
に行きたい

マリンタワー
に行きたい

大勢の人が、一度に話し合
うとたくさんの意見がでて、
なかなかまとまらないぞ。



各クラスの代表者として



代表者で話し合い

伝承郷が
勉強になる

勿来の関に
行きたい

勿来の関が
いい!

ほるるを
見学したい

「勿来の関」に決定♪

クラスの代表者が、クラスの意見を
まとめて、代表者どうして話し合えば、
話し合いもスムーズだね。その代表者
を決めるために、選挙って行うんだよ。



選挙のしくみを知ろう♪

選挙には、国の議員（衆議院議員・参議院議員）、都道府県の知事や議員、市町村の長や議員を選ぶ選挙があります。私たちの代表を選挙するための権利【選挙権】と、みんなの代表となるために選挙に立候補するための権利【被選挙権】は、次のようになっています。

選挙権

18歳以上の日本国民

※県や市町村の選挙の場合は、その地域に3ヶ月以上住んでいる必要があります。

被選挙権

参議院議員・福島県知事 ⇒ **30**歳以上の日本国民

衆議院議員・いわき市長 ⇒ **25**歳以上の日本国民

福島県議会議員・いわき市議会議員 ⇒ **25**歳以上の日本国民で

その選挙権をもっている人



Q1

何歳になったら投票できるの？

- ① 15歳から (中学3年生頃) ② 18歳から (高校3年生頃) ③ 20歳から ④ 25歳から

答え()



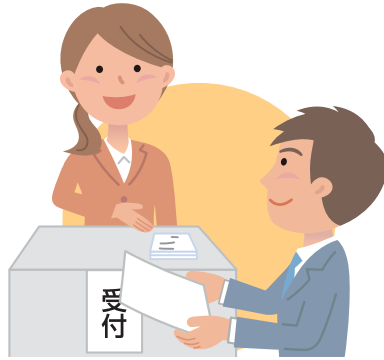
選挙のながれを見てみよう！

選挙は立候補することから始まります！

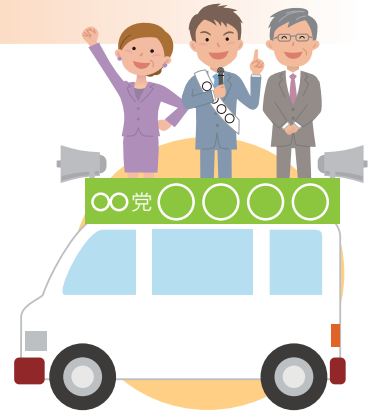
みんなが
住みやすい町に
するぞ！



立候補を決意します。



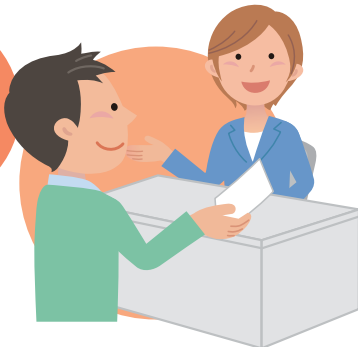
立候補の届出をします。



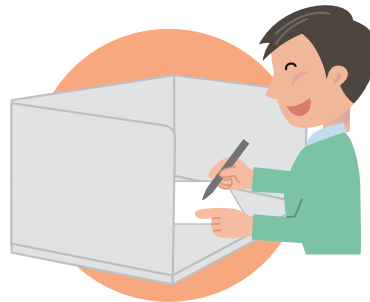
選挙運動をします。

投票から当選人の決定までは次のとおりです！

とう ひょう
投票



投票日に決められた
投票所に行き、受付をします。



選びたい候補者の1人の名前を
自分で投票用紙に書きます。



投票用紙を投票箱に
入れます。

かい ひょう
開票

投票された投票用紙は、市区町
村ごとに開票所に集められます。
そして、集められた投票用紙の
点検が行われ、各候補者ごとの
得票数が計算されます。



とう せん にん
当選人

開票が終わり、候補者別の得票
数を確認したら、得票数の多い
順に当選人が決定されます。



Q2

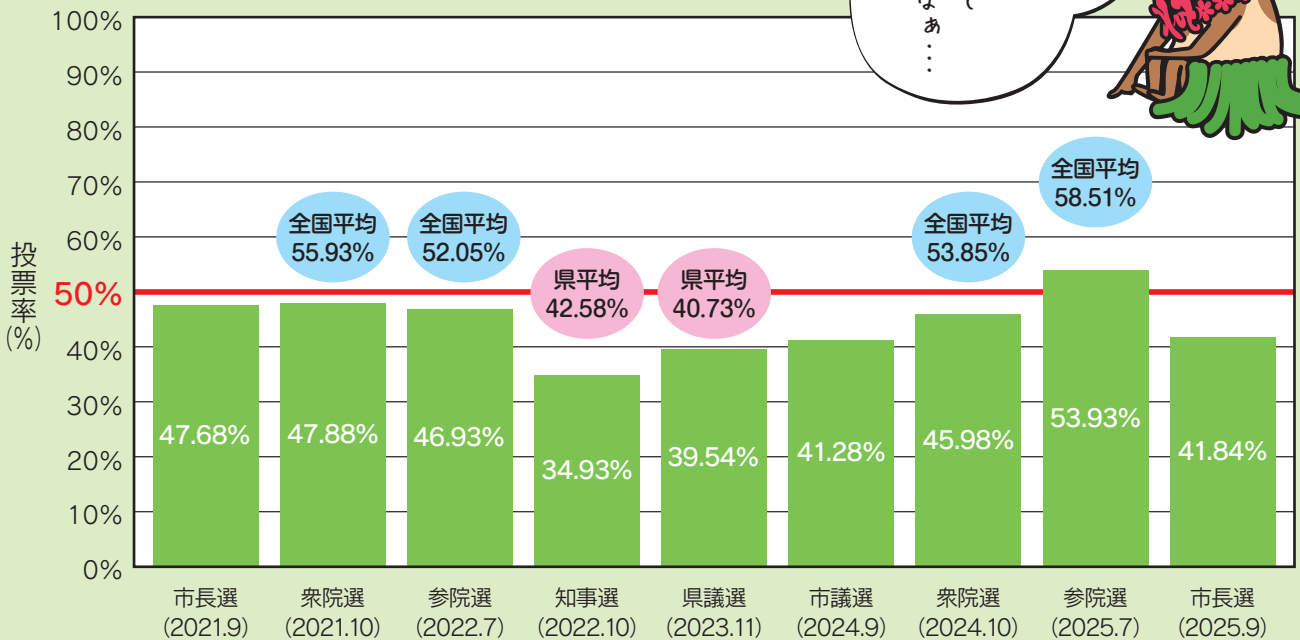
小学生でも投票所に入ることができるの？

- ① 1人で入ることができる
- ② 投票する親と一緒に入ることができる
- ③ 18歳になるまで入ることができない

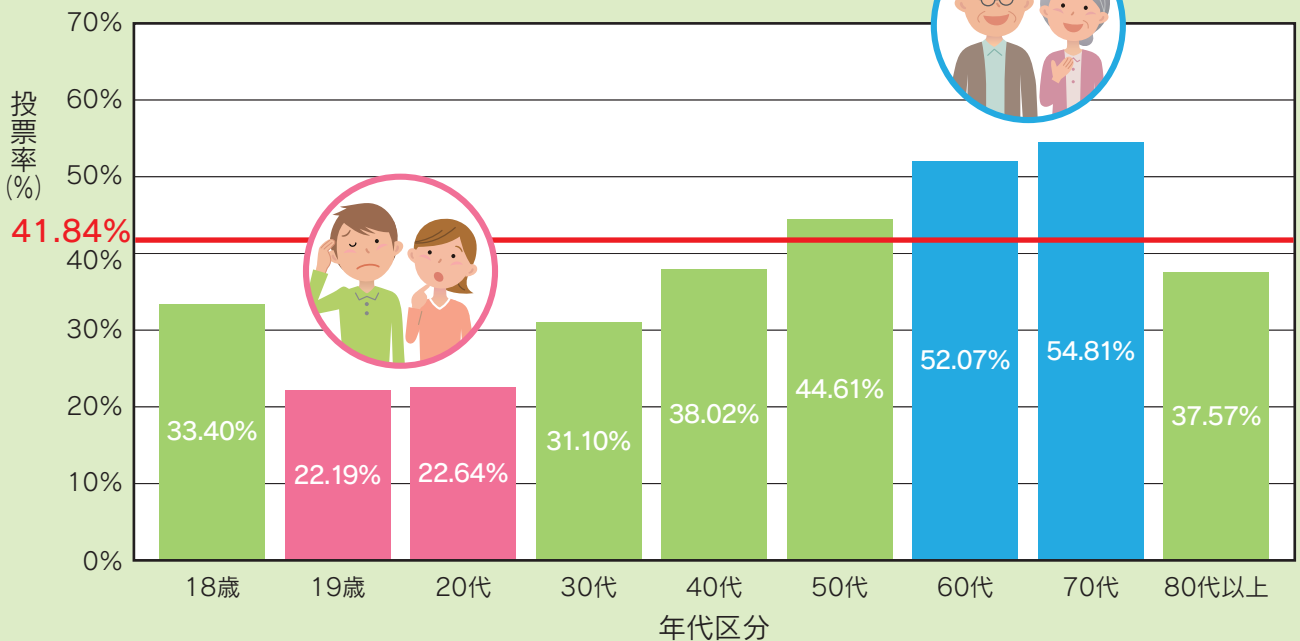
答え()

いわき市の投票率

過去5年間のいわき市の投票率 (2025年11月末現在)



いわき市長選挙 年代別投票率 (2025年9月7日執行)



Q3

ある国では、投票に行かないと罰金を取られる国があります。ある国とは次のどの国でしょうか？

- ① シンガポール ② フランス ③ オーストラリア
答え()

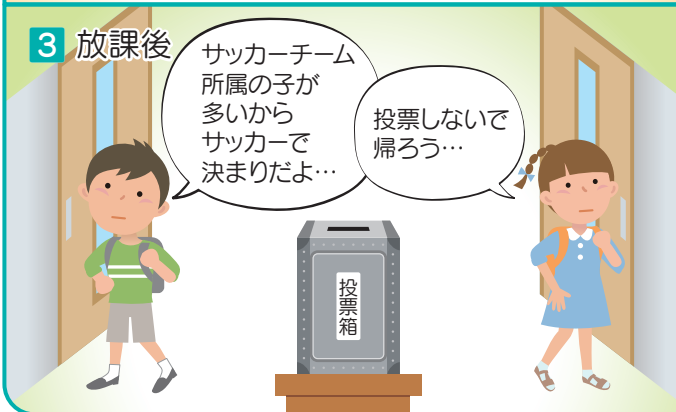


どうして選挙に行かないの？



投票しないとどうなるの？

○クラスのスポーツ大会の種目を、放課後、投票で決めることに……



これを見て、どう思ったかな？ 投票しないということは、自分の意見を言わないということ。自分たちの国やまちの運営について意見を言わない人が増えると、政治に幅広い意見が反映されず、一部の人の意見にかたよった政治になりかねないのじゃ。後悔することになるかもしれんぞ。



Q4

開票した結果、得票数が同数だった場合、どうやって当選人を決めるの？

- 1 同じ票数の人で決選投票を行う
- 2 くじで当選人を決める
- 3 もう一度選挙をやり直す

答え()

選挙の歴史をしてみよう

はじめて近代的な選挙制度ができたのは、明治22年のことでした。このとき選挙権を有するための要件は、満25歳以上の男子で、当時の金額で直接国税15円以上を1年以上納めている人に限られていました。当時の選挙権を持つ人（有権者）は、約45万人で、当時の総人口の約1.1%にすぎませんでした。

その後、法律の改正により選挙権の要件が緩やかになり、昭和20年には年齢が満20歳以上になり、女子にも参政権が認められ、はじめて男女平等の普通選挙になりました。

なお、平成27年6月に公職選挙法等の一部を改正する法律が公布され、平成28年6月19日の後に公示（告示）される選挙から、年齢が満18歳以上に引き下げられました。

主な選挙法の改正				※ 表中の年代は法律の公布年	
制限選挙 1889(明治22)年	一方では… 	男子普通選挙 1925(大正14)年	一方では… 	普通選挙 1945(昭和20)年	現在 2015(平成27)年～
<p>25歳以上の男子 (直接国税15円以上)</p>		<p>25歳以上の男子 (納税要件なし)</p>		<p>20歳以上の男女</p>	<p>18歳以上の男女</p>
<p>有権者数45万人 1.1%</p>		<p>有権者数1,241万人 20.0%</p>		<p>有権者数3,688万人 48.7%</p>	<p>有権者数1億609万人 (18・19歳有権者数238万人) 1.9%</p>

投票日当日に投票に行けない人はどうするの？

投票日当日に旅行、レジャー、買物など、何らかの用事で投票へ行けない場合に、公示日（告示日）の翌日から投票日前日までの決められた期間に投票できる便利な制度が「期日前投票」です。期日前投票の投票所は、いわき市内に17カ所（市役所東分庁舎、各支所、中央台公民館、泉公民館、いわき駅前ラトブ、イオンモールいわき小名浜）あり、どこの期日前投票所でも投票ができます。みなさんも、18歳になったら、期日前投票を利用することがあると思いますので、この機会に覚えておきましょう。

Q5 投票日当日、投票所に一番最初に来たらできる「あること」とは？

- 投票箱の中を見ることができる
- 投票所を開始する宣言ができる
- 投票箱に鍵をかけることができる

答え()

わたしたちの生活と選挙

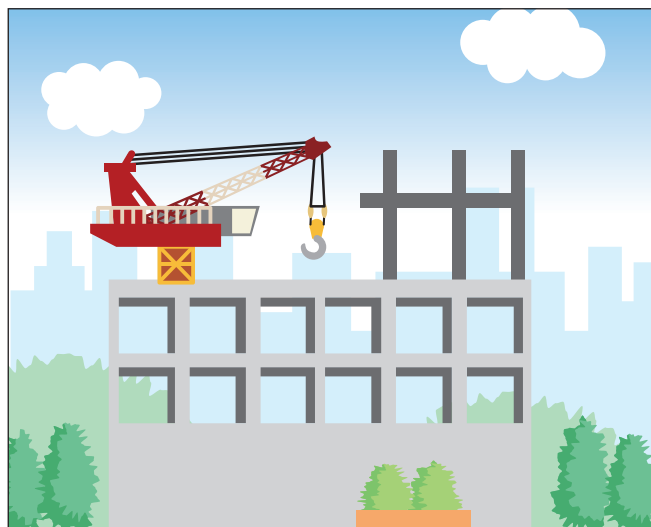
めいすいくん、選挙についていろいろ教えてもらったけど、私たちと選挙って何か関係があるの？



みんなが通る道路を良くすることや、みんなが必要と考える施設をつくることなどを、話し合ったり決めたりするのが、選挙で選ばれた代表者なのです。



●道路の改良



●施設の建設

そうか。みんなで話し合ったり、決めたりできないから、代わりに代表者を選んで決めるんだ。だから、選挙はとても大切なんだね。



選挙は、自分の考えを伝える貴重な機会です。でも、最近は選挙に参加しない人たちが増えています。これはとても残念なことですね。

そうなんだ。選挙に参加し、自分の考えを伝えることはとても大切なこと。これからも選挙について勉強したいから、また教えてね、めいすいくん。



まかせてください。

※クイズの答えは、選挙管理委員会のホームページで見れるよ!!

こちらのQRコードからアクセスしてね。

<http://www.city.iwaki.lg.jp/www/contents/1001000001797/index.html>



令和7年度 いわき市明るい選挙啓発ポスターコンクール入選作品 小学生の部

【最優秀賞】



赤井小学校1年 播磨 侑奈さん

【優秀賞】



赤井小学校5年 鈴木 優依さん

【努力賞】



好間第一小学校1年 野崎 玲奈さん

【努力賞】



高久小学校4年 平瀬 市果さん

【努力賞】



好間第一小学校5年 渡邊 碧人さん

【努力賞】



泉北小学校6年 谷田部 創大さん

【努力賞】



好間第一小学校6年 阿久津 心愛さん

明るい選挙をテーマとしたポスターは、毎年募集しています。たくさんの応募を待っています。

