

## 資料 2

### いわき市の入札・契約の状況について

#### 1 地方公共団体における契約締結の方式

地方自治体の契約は公益を目的としていることから、地方自治法等で定める規定に基づき適正な執行が求められています。

##### (1) 一般競争入札

公告により一定の資格を有する不特定多数の者から申込みを受けて競争させ、最も有利な条件の者を選定して契約を締結する方式

##### (2) 指名競争入札

資力、信用等の要件が適切と認められる複数の者を指定して競争させ、最も有利な条件の者を選定して契約を締結する方式

##### (3) 随意契約

特定の者を選定して契約を締結する方式（少額の契約など政令で定める場合に該当するときに限られる。）

#### 【随意契約によることができる場合】 施行令第 167 条の 2

ア 予定価格が次に定める額を超えないものとするとき。

・ 工事又は製造の請負	130 万円	・ 財産の買入れ	80 万円
・ 物件の借入れ	40 万円	・ 財産の売払い	30 万円
・ 物件の貸付け	30 万円	・ その他	50 万円

イ その性質又は目的が競争入札に適しないものをするとき。

ウ 一定の福祉関係施設又はシルバー人材センター等から一定の手続きを経て、当該施設で製作された物品の買入れや役務の提供を受けるとき。

エ 地方公共団体の長の認定を受けた者が新商品として生産する物品を買い入れ若しくは借り入れるとき又は新たな役務の提供を受けるとき。

オ 緊急の必要により競争入札に付することができないとき。

カ 競争入札に付することが不利と認められるとき。

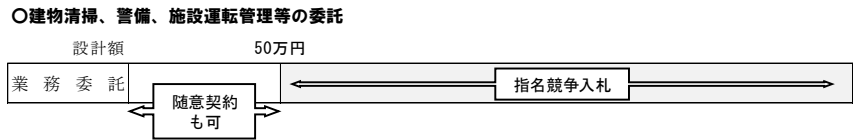
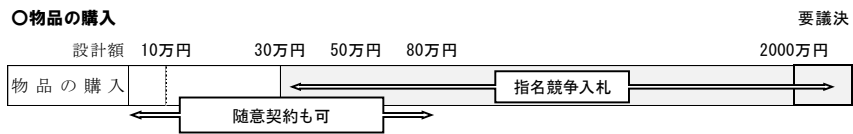
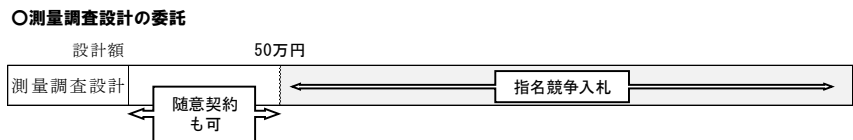
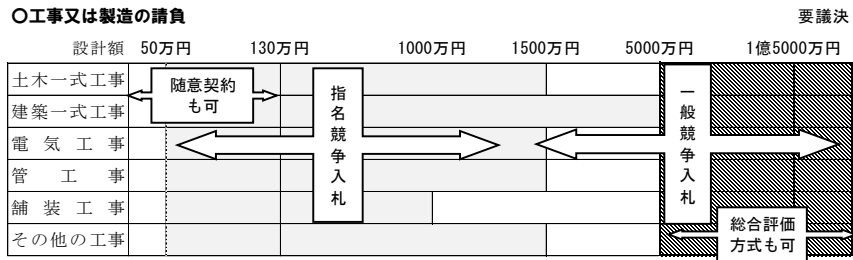
キ 時価に比して著しく有利な価格で契約を締結することができる見込みがあるとき。

ク 競争入札に付し入札者がいないとき、又は再度の入札に付し落札者がいないとき。

ケ 落札者が契約を締結しないとき。

2 本市における入札、契約の状況

(1) 入札・契約の方法



※ 議会の議決を要する契約（地方公営企業法の適用を受けるものを除く。）

- ① 予定価格 1 億 5,000 万円以上の工事又は製造の請負
- ② 予定価格 2,000 万円以上の不動産若しくは動産の買入れ若しくは売払い(土地については、1 件 5,000 平方メートル以上のものに係るものに限る。)又は不動産の信託の受益権の買入れ若しくは売払い

(2) 総合評価方式の適用 施行令第 167 条の 10 の 2

一般競争入札のうち設計金額が 5,000 万円以上の建設工事のうち適用が必要と認められた工事について、価格だけでなく技術力等を併せて総合的に評価して落札者を決定する総合評価方式を適用

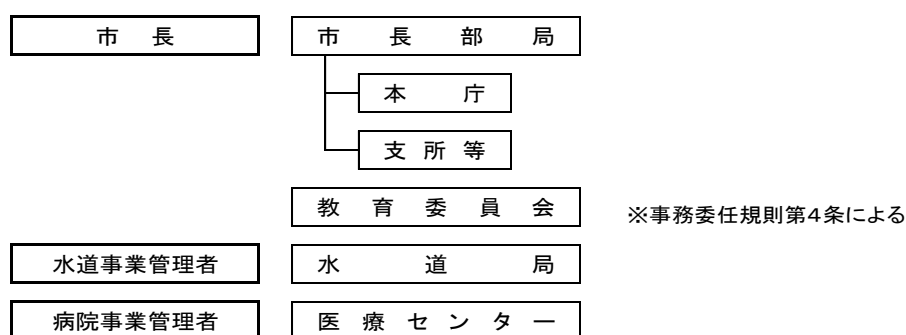
- ア 標準型 1 件当たりの設計金額が 1 億 5,000 万円以上の対象工事のうち、入札者から施工上の技術提案を求める工事として選定されたもの
- イ 簡易型 前号に定めるもの以外の対象工事

(3) 最低制限価格制度の適用 施行令第167条の10

ダンピング受注の防止を図る観点から、最低価格の入札者以外の者を落札者とする  
 ことができる最低制限価格を適用

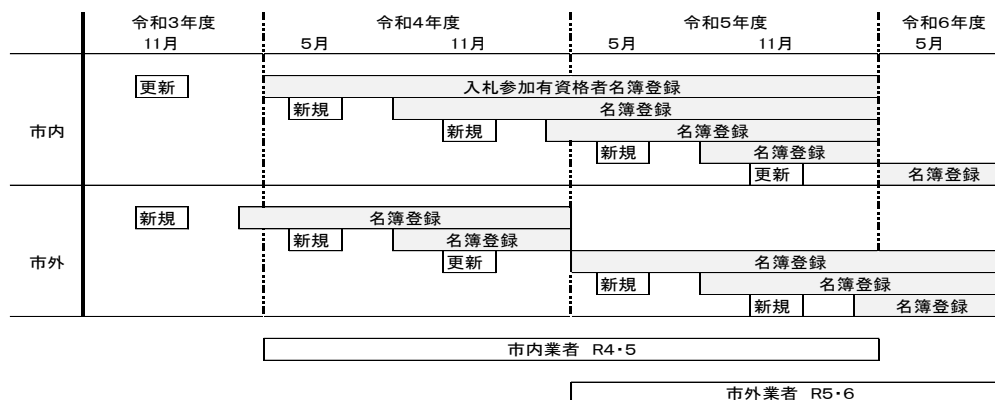
- ア 工事又は製造の請負
- イ 工事に係る測量調査設計等の委託
- ウ 建物清掃、警備、施設運転管理等
- エ 印刷製本

(4) 入札、契約の実施部署



(5) 入札参加資格審査 施行令第167条の4、5、5の2、第167条の11

入札参加資格審査は、市内及び市外の業者ごとに、2年ごとの定時申請及び半年ごとの追加申請において、「建設工事の部」「測量・調査・設計の部」「役務の提供の部」「物品の部」に分け、資格審査のうえ登録している。



これまで建設工事の部に限り実施してきた社会保険等未加入業者の排除を、今回の更新申請から全ての事業者に拡充（適用除外事業者を除く。）

- 令和4年4月1日適用 市内業者（今年度更新時の加入要件）
- 令和5年4月1日適用 市外業者（来年度更新時の加入要件）

**【入札参加排除基準】**

- (1) 特別の理由がある場合を除くほか、入札に係る契約を締結する能力を有しない者及び破産者で復権を得ない者
- (2) 法令の規定により営業に関し許可、認可、登録等を受けていることを必要とされる場合において、これを受けていない者
- (3) 法人税又は所得税、消費税及び地方消費税並びにいわき市に納めるべき市税を納付していない者
- (4) いわき市契約等に係る暴力団等の排除に関する要綱（平成 22 年 2 月 22 日制定）第 4 条第 1 項に規定する排除措置対象者に該当する者
- (5) 工事等に関して、保証した者が故意にその義務を免れた場合において、その事実があった日から 2 年を経過していない者 [物品の部を除く]
- (6) 資格の審査に関する申請書その他の添付書類について虚偽の事項を記載した者
- (7) 次のいずれかに該当すると認められる者で、申請期間の末日において、いわき市競争入札有資格者指名停止等措置要綱（平成 28 年 3 月 30 日制定）に基づく指名停止の期間にあるもの（その者を代理人、支配人その他の使用人等として使用する者を含む。）
  - ア 契約の履行に当たり、故意に工事、製造その他の役務を粗雑に行い、又は物件の品質若しくは数量に関して不正の行為をした者
  - イ 競争入札又はせり売りにおいて、その公正な執行を妨げた者又は公正な価格の成立を害し、若しくは不正の利益を得るために連合した者
  - ウ 落札者が契約を締結すること、又は契約者が契約を履行することを妨げた者
  - エ 地方自治法（昭和 22 年法律第 67 号）第 234 条の 2 第 1 項の規定による監督又は検査の実施に当たり職員の職務を妨げた者
  - オ 正当な理由がなくて契約を履行しなかった者
  - カ 契約により、契約の後に代価の額を確定する場合において、当該代価の請求を故意に虚偽の事実に基づき過大な額で行った者
- (8) 社会保険等（健康保険、厚生年金保険及び雇用保険をいう。以下同じ。）に加入していない者（ただし、社会保険等の適用が除外されている場合を除く。）
- (9) 営業を開始して 1 年に満たない者 [物品の部に限る]
- (10) 経営状態が著しく不健全であると認められる者 [物品の部に限る]

入札参加有資格者の登録状況（令和 3 年 9 月 1 日現在）

【単位：者】

区分	建設工事	測量調査設計	役務の提供	物品	合計
市内	444	45	241	444	1,174
市外	642	361	687	596	2,286
合計	1,086	406	928	1,040	3,460

#### <建設工事の部に関する資格の審査>

建設業法の 29 工種を登録工種とし、市内業者のうち、主要な 5 工種（土木一式工事、建築一式工事、電気工事、管工事、舗装工事）は、工事の規模、内容の難易度、要求される技術力等に応じ、適正に工事を遂行できる事業者を選定することができるよう、建設工事の入札参加に必要な資格を定め、等級別の格付を行っている。

また、水道局においては、水道施設工事に関する等級別格付を独自に行っている。

### 3 入札・契約制度の改正

入札・契約制度については、これまでも、法制度の改正や時代の要請に応じ、適時適切に見直しを行ってきた。

東日本大震災からの早期復旧・復興に向けた例外的な取扱いについては、復興・創生期間の終期に合わせ、令和 2 年度末をもって終了としたものの、令和元年東日本台風等の復旧・復興の影響を考慮した取扱いとして、今年度末までを期限とした建設工事における 1 者入札の取扱いは継続している。

#### ➤新型コロナウイルス感染症の感染拡大防止対策について

- (1) 新型コロナウイルス感染症に関する入札及び契約の取扱い（令和 2 年 3 月～）

新型コロナウイルス感染症の感染拡大防止及び工事従事者等に感染が確認された場合における工事等の一時中止、並びに一時中止とした場合における工期の変更や請負代金等の変更の取り扱い等を通知

- (2) 財務規則第 282 条「財政部長が特に指定する物品」に、『令和 2 年 3 月 13 日以降において新型コロナウイルス感染症対策の用に供するため緊急に調達する必要がある物品』を追加（令和 2 年 3 月～）

- (3) 契約課等で実施する入札方式等について、入札当日に来庁の必要のない「郵便等による入札」に変更（令和 2 年 4 月～）

- (4) 事業者が設計書の受け取り等に来庁するリスク及び時間的・費用的コストを低減すること等を目的とし「電子入札システム」を導入（医療センターを除く。）

○本年 5 月 20 日にプロポーザルを実施

契約業者 テクノ・マインド(株)

#### 4 入札・契約の実績

##### (1) 建設工事に係る入札・契約状況

###### ① 市長部局(教育委員会を含む)

【単位：件、千円、％】

年度	契約件数				契約額 合計	執行件数	落札率	不落札 件数	不落率
	一般	指名	随契	合計					
H30	90	499	553	1,142	7,759,150	1,199	93.0	57	4.8
R1	109	531	507	1,147	14,204,619	1,191	93.1	44	3.7
R2	108	570	543	1,221	15,409,321	1,316	94.6	95	7.2

###### ② 水道局

【単位：件、千円、％】

年度	契約件数				契約額 合計	執行件数	落札率	不落札 件数	不落率
	一般	指名	随契	合計					
H30	68	33	55	156	5,418,386	174	93.2	18	10.3
R1	74	28	39	141	5,134,999	155	92.5	14	9.0
R2	71	18	44	133	5,843,280	150	91.9	17	11.3

###### ③ 医療センター

【単位：件、千円、％】

年度	契約件数				契約額 合計	執行件数	落札率	不落札 件数	不落率
	一般	指名	随契	合計					
H30	0	0	2	2	1,038	2	89.8	0	0
R1	0	0	0	0	0	0	0	0	0
R2	1	0	1	2	31,516	2	95.1	0	0

(2) 測量調査設計委託に係る入札・契約状況

① 市長部局(教育委員会を含む)

【単位：件、千円、％】

年度	契約件数				契約額 合計	執行件数	落札率	不落札 件数	不落率
	一般	指名	随契	合計					
H30	1	69	16	86	764,325	87	91.1	1	1.1
R1	0	91	53	144	1,631,875	146	91.0	2	1.4
R2	1	87	27	115	840,369	117	92.6	2	1.7

② 水道局

【単位：件、千円、％】

年度	契約件数				契約額 合計	執行件数	落札率	不落札 件数	不落率
	一般	指名	随契	合計					
H30	0	16	3	19	170,446	19	96.6	0	0.0
R1	0	13	3	16	121,220	16	96.5	0	0.0
R2	1	8	1	10	119,570	10	93.0	0	0.0

③ 医療センター

【単位：件、千円、％】

年度	契約件数				契約額 合計	執行件数	落札率	不落札 件数	不落率
	一般	指名	随契	合計					
H30	0	0	0	0	0	0	0	0	0
R1	0	0	0	0	0	0	0	0	0
R2	0	0	2	2	1,814	2	100	0	0

(3) 物品に係る入札・契約状況（単価契約を除く）

① 市長部局（契約課実施分）

【単位：件、千円、％】

年度	契約件数				契約額 合計	執行件数	不落札 件数	不落率
	一般	指名	随契	合計				
H30	0	202	99	301	636,149	307	6	2.0
R1	0	187	91	278	634,264	286	8	2.8
R2	0	216	89	305	1,414,726	311	6	1.9

② 水道局

【単位：件、千円、％】

年度	契約件数				契約額 合計	執行件数	不落札 件数	不落率
	一般	指名	随契	合計				
H30	0	81	17	98	105,704	98	0	0.0
R1	0	57	15	72	85,081	72	0	0.0
R2	0	45	10	55	87,175	55	0	0.0

③ 医療センター

【単位：件、千円、％】

年度	契約件数				契約額 合計	執行件数	不落札 件数	不落率
	一般	指名	随契	合計				
H30	0	262	861	1,123	6,067,907	1,124	1	0.1
R1	0	106	1,153	1,259	1,317,493	1,259	0	0.0
R2	0	80	1,160	1,240	680,202	1,240	0	0.0