

### 凡 例

想定し得る最大規模の降雨によって河川が増水し、浸水被害が発生した場合に予想される浸水の範囲を示しています。開設されている避難所については、市ホームページ、市防災メール、テレビのデータ放送等で確認してください。なお、福祉避難所は、一般避難所の要配慮者状況等を判断し必要時に開設します。

#### <指定避難所>

- 避難可能な施設
- 避難可能な施設  
浸水時車両の乗入れが不可能な施設
- 使用不可  
洪水のおそれがある時は避難不可能な施設

#### <福祉避難所>

- ※要配慮の方が利用する避難所
- 避難可能な施設
- 使用不可  
洪水のおそれがある時は避難不可能な施設

#### <河川水位計> (令和2年6月時点のものです)

#### <公共・防災関係施設>

● 市役所・支庁

## 車両乗り入れ不可の表示

### いわき市防災メールの登録をお願いします！



**正確な情報を受け取り、的確な行動をとることが大切です。**  
令和元年東日本台風など、近年多くの災害が発生しています。被害を最小限に抑え、あなたの命、大切な人の命を守るため、**防災メールの登録**をお願いします！

#### いわき市から防災・災害情報をEメールでお知らせします。

防災メールでは、**気象・地震・津波等の情報**や**避難準備情報**、**避難動向**、**避難指示の他**、**感染症に関する情報**も受け取ることができます。

##### ▶ 携帯電話・スマートフォンから登録

- 右のQRコードを読み取り、iwaki@entry.mail-dpt.jpへ空メールを送信
- 確認用(仮登録)のメールが届きますので、メール本文から登録画面へ

##### ▶ パソコン・スマートフォンから登録

- いわき市公式HPの「防災情報サイト」をクリック
- 「もしもの時に備えて」をクリック
- 「いわき市防災メール配信サービスのご案内」をクリックし、「登録(外部リンク)」をクリック
- 「メール配信申込み」をクリック
- 「メールアドレスを登録」または「空メールを送る」

※迷惑メール対策をされている方は、「iwaki-bousai@city.iwaki.fukushima.jp」からメールが受信できるよう設定してください。設定方法については、各携帯電話会社等にお問い合わせください。



## 開設されている避難所は市防災メールや

※使用不可の避難所は、大雨の時は開設しません。大雨での校舎への一時避難は、使用不可の避難所以外で検討。

校舎への一時避難を検討しています。



防災・生活情報  
 あなたの街 いわき市  
 いわき市に気象注意報

**第7回 いわき市防災講座**  
**河川洪水ハザードマップ** について  
 洪水が想定される最大規模の降雨  
 (1,000年に1回程度の大雨)を想定し  
 「河川洪水ハザードマップ」の内容について説明します

- 警報・注意報
- 台風・全般気象情報
- 避難情報 (発表後1か月以内)
- 開設避難所 (発表後1か月以内)**
- 河川水位情報

設定 青 ニュース 赤 気象情報 緑 地震・津波・火山 黄 NHKトップ



テレビのデータ放送などでお知らせします。

# EPISODE 04

## 「土砂災害警戒区域等の更新」



※今回表示した箇所は、編集しやすい箇所をランダムに選んでおります。

### <土砂災害警戒区域>

(令和元年12月20日時点のものです)



土砂災害特別警戒区域



土砂災害警戒区域

大雨時には土砂災害の危険性も高まるため



※今回表示した箇所は、編集しやすい箇所をランダムに選んでおります。

自宅の周辺や避難時ルートの災害リスク確認



いわき市 IWAKI CITY WEB SITE

キーワード検索

土砂災害警戒区域総括図

土砂災害警戒区域総括図 (PDF版)

福島県が指定する土砂災害警戒区域をもとに、いわき市が作成した「土砂災害警戒区域総括図」をいわき市でもe-Booksに掲載しております。外部リンクをクリックすると、各地区の総括図のPDF版が開きますのでご確認ください。

注：「土砂災害警戒区域総括図」については、平成30年8月31日時点のデータを反映しております。土砂災害警戒区域の詳細な情報、最新の指定については、福島県ホームページ内の「福島県土砂災害警戒区域等の指定箇所」及び「福島県土砂災害の危険性のある区域の明示（基礎調査結果の明示）（いわき市）」（関連情報参照）をご覧ください。

また、土石流危険渓流、地すべり危険箇所、急傾斜地崩壊危険箇所については、福島県ホームページ内の「土砂災害危険箇所について」（関連情報参照）をご覧ください。

福島県いわき建設事務所へお問い合わせください。

お問い合わせ番号：10010-0000-1093

更新日：2019年7月18日

ライフメニューから探す

- 妊娠・出産
- 子育て
- 入園・入学
- 結婚・離婚
- 引越し・住まい

土砂情報は市公式ホームページから確認可能

福島県 土砂災害警戒区域等の指定箇所

市町村または指定年月日を選択し検索ボタンを押してください

市町村：[いわき市] 指定年月日：[令和02年08月28日]

住所：[ ] 指定年月日で検索

自然現象の種類：[ ]

指定区域の種類：[ ]

検索

トップ画面に戻る

住所	区域名	土砂災害の発生原因となる自然現象の種類	指定区域の種類	告示番号	指定年月日	公示図書
いわき市東田町家ノ前	本山	急傾斜地の崩壊	警戒区域/特別警戒区域	福島県告示第123号	令和01年06月28日	PDF
いわき市東田町金子平	金子平	急傾斜地の崩壊	警戒区域/特別警戒区域	福島県告示第832号	平成19年12月11日	PDF
いわき市東田町向山	向山-1	急傾斜地の崩壊	警戒区域/特別警戒区域	福島県告示第832号	平成19年12月11日	PDF
いわき市東田町向山	向山-2	急傾斜地の崩壊	警戒区域/特別警戒区域	福島県告示第832号	平成19年12月11日	PDF
いわき市東田町高蒲沢	高蒲沢	急傾斜地の崩壊	警戒区域/特別警戒区域	福島県告示第475号	令和01年12月20日	PDF

最新情報や詳細は福島県ホームページで

EPISODE 05

「水位観測所/危機管理型水位計」

福島県 河川流域総合情報システム

kasenin.pref.fukushima.jp

福島県河川流域総合情報システム

福島県河川流域総合情報システム 雨量・水位状況

このページに複数回アクセスしています。前回のアクセス: 20/09/05

水位一覧表(10分)

月/日 時:分, 水位 [m], 水位 [m], 水位 [m], 水位 [m]

雨量一覧表(10分)

雨量一覧表(10分): 最新, 時刻, ... 月/日 時:分, 10分 [mm/10M], 累計 ...

雨量上位20局

2, 小島田堰, 鹿島区鹿島, 真野川, 2020/08/30 20:00, 4, 50.3, 水防 ...

メール配信登録のご案内

メール配信登録のご案内 福島県内の各市町村毎に以下の情報をメール配信いたします。

ダム情報一覧表(時間)

ダム情報一覧表(時間): 最新, 時刻指定, 時刻戻し, 時刻送り, 10分, 前ページへ

夏井川 洪水予測

事務所名, いわき建設事務所, 水系名, 夏井川水系, 観測所名, 鎌田水位 ...

水位観測所・危機管理型水位計はどちらも県で設置し管理している設備

kaseninf.pref.fukushima.jp/gis/

福島県 河川流域 総合情報システム

観測時刻 2020/09/06 13:10

表示内容

- 河川情報
  - 河川
  - 都市圏流域
  - 注ぎ流域
  - 海水中
  - 0mm
  - 無効
- 水位
  - 氾濫注意水位以上
  - 水防団待機水位以上
  - 水防団待機水位未満
  - 無効
- ダム
  - カメラ
- 土砂災害警戒情報
  - 情報を表示しない
  - 土砂災害警戒情報
  - 大雨警戒・土砂災害警戒情報
  - 大雨警戒
  - 大雨注意
- 危険度判定
  - 極めて危険【警戒レベル4相当】
  - 非常に危険【警戒レベル4相当】
  - 危険【警戒レベル3相当】
  - 注意【警戒レベル2相当】
  - 事後の復旧等に留意
- 危険箇所情報
  - 土石流危険箇所
  - 急傾斜地危険箇所

情報とは福島県河川流域総合情報システム

福島県 河川流域 総合情報システム

観測時刻 2020/09/06 13:10

改正の概要

- :水防法改正
- ◇:水防法・下水道法改正

○ 現行の洪水に係る浸水想定区域について、  
想定し得る最大規模の洪水に係る区域に拡充して公表  
(現行は、河川整備において基本となる降雨を前提とした区域)

河川整備において基本となる降雨を前提      想定し得る最大規模の洪水に係る浸水想定区域

平成27年に水防法が改正され  
洪水浸水の想定の基準が

福島県 河川流域 総合情報システム

観測時刻 2020/09/06 13:10

水位一覧表(10分)

浜通り南部(1/3)

観測所名	大久	小川	好間	鎌田	内郷	旗本	史碑	戸田	須賀橋	上津
河川名	大久川	夏井川	好間川	夏井川	新川	新川	夏井川	仁井田川	仁井田川	仁井田川
市町村名	いわき市 大久町	いわき市 小川町	いわき市 好間町	いわき市 平	いわき市 内郷白水町	いわき市 平	いわき市 平	いわき市 四倉町	いわき市 四倉町	いわき市 平
堤防高	2.62	5.20	5.06	8.70	4.02	6.19	8.69	4.34	5.46	6.54
氾濫危険水位	--	3.75	2.58	7.00	--	5.01	--	3.21	--	--
避難判断水位	--	3.00	2.40	6.35	--	4.58	--	3.02	--	--
氾濫注意水位	1.50	2.40	2.20	4.50	2.50	3.30	5.10	2.60	4.10	4.60
水防団待機水位	1.20	2.00	2.00	3.70	2.00	2.50	3.80	2.10	3.60	4.20
月/日 時:分	水位 [m]	水位 [m]	水位 [m]	水位 [m]	水位 [m]	水位 [m]	水位 [m]	水位 [m]	水位 [m]	水位 [m]
09/06 09:20	0.74	0.36	-0.08	0.40	0.15	0.35	1.09	1.13	2.51	2.69
09/06 09:30	0.74	0.36	-0.09	0.40	0.16	0.35	1.09	1.13	2.50	2.67
09/06 09:40	0.74	0.36	-0.09	0.40	0.15	0.34	1.09	1.13	2.48	2.64
09/06 09:50	0.74	0.36	-0.09	0.39	0.15	0.34	1.08	1.13	2.45	2.60
09/06 10:00	0.74	0.36	-0.09	0.38	0.15	0.34	1.08	1.12	2.42	2.60
09/06 10:10	0.74	0.36	-0.09	0.38	0.15	0.34	1.07	1.12	2.42	2.58
09/06 10:20	0.74	0.36	-0.09	0.38	0.16	0.34	1.07	1.12	2.39	2.56
09/06 10:30	0.74	0.36	-0.09	0.38	0.15	0.34	1.07	1.13	2.37	2.54
09/06 10:40	0.74	0.36	-0.09	0.37	0.14	0.34	1.07	1.12	2.35	2.52
09/06 10:50	0.74	0.35	-0.09	0.37	0.15	0.34	1.06	1.12	2.34	2.51
09/06 11:00	0.74	0.36	-0.09	0.37	0.16	0.34	1.06	1.12	2.32	2.49
09/06 11:10	0.74	0.36	-0.09	0.36	0.15	0.34	1.06	1.12	2.31	2.48
09/06 11:20	0.74	0.36	-0.09	0.36	0.15	0.34	1.05	1.12	2.30	2.48
09/06 11:30	0.74	0.35	-0.09	0.37	0.15	0.34	1.05	1.12	2.29	2.45
09/06 11:40	0.74	0.35	-0.09	0.37	0.15	0.34	1.05	1.13	2.27	2.44
09/06 11:50	0.74	0.35	-0.09	0.36	0.15	0.34	1.05	1.12	2.27	2.44
09/06 12:00	0.74	0.35	-0.09	0.36	0.16	0.34	1.05	1.12	2.26	2.43
09/06 12:10	0.74	0.35	-0.09	0.35	0.15	0.34	1.04	1.12	2.24	2.42
09/06 12:20	0.74	0.35	-0.09	0.36	0.15	0.34	1.04	1.12	2.24	2.41
09/06 12:30	0.74	0.35	-0.09	0.35	0.15	0.34	1.04	1.12	2.24	2.40

水位観測所の水位は避難情報発令に活用

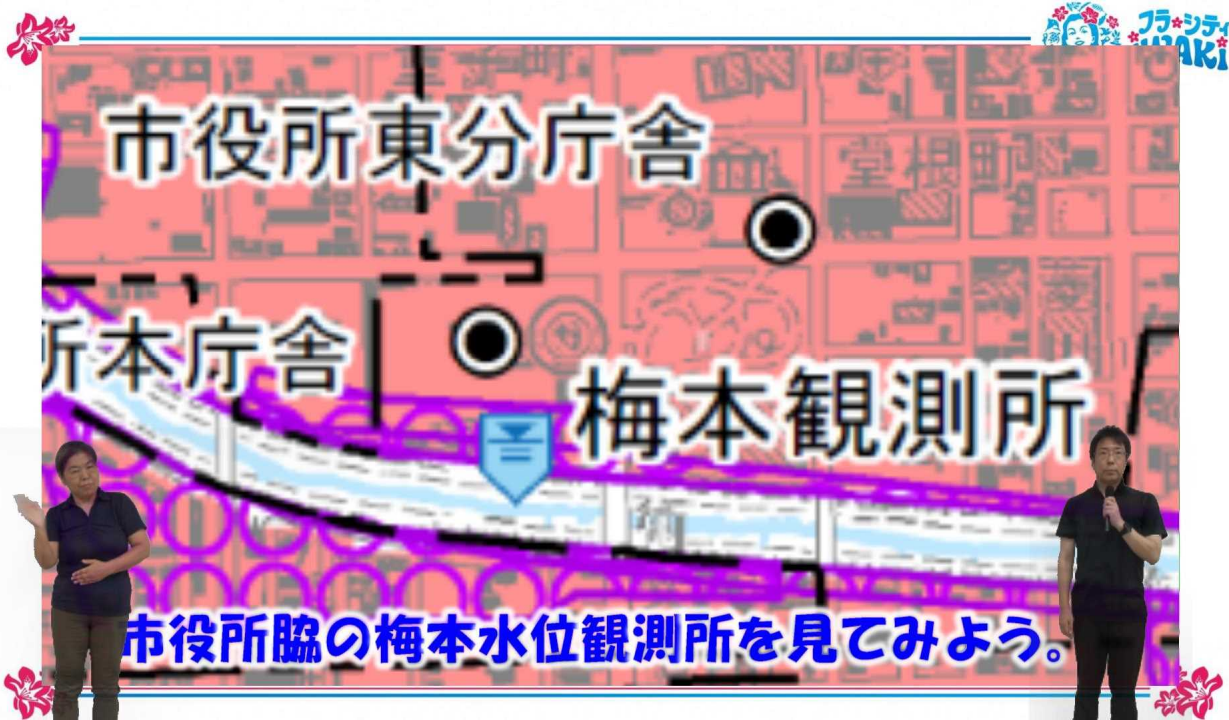
福島県 河川流域 総合情報システム

観測時刻 2020/09/06 13:10

<河川水位計>  
(令和2年6月時点のものです)

- 水位観測所
- 危機管理型水位計

水位観測所とはどのようなものか?





福島県 河川流域総合情報システム

観測時刻 2020/09/03 15:20

水位一覧表(10分)

浜通り南部(1/3)

観測所名	太久	小川	好朝	鎌田	内郷	熊本	中津森	戸田	道原	上津森
河川名	太久川	豊井川	好朝川	豊井川	新川	熊本	豊井川	七井田川	七井田川	七井田川
市町村名	大久野	いわき市 小川町	いわき市 好朝町	いわき市 豊井	いわき市 内郷白水仙	いわき市 豊井	いわき市 豊井	いわき市 四倉町	いわき市 四倉町	いわき市 豊
堤防高さ	2.62	5.20	5.06	8.70	4.02	6.19	8.69	4.34	5.46	6.54
氾濫危険水位	--	3.75	2.58	7.00	--	5.01	--	3.21	--	--
避難開始水位	--	3.00	2.40	6.35	--	4.58	--	3.02	--	--
氾濫注意水位	1.50	2.40	2.20	4.50	2.50	3.30	5.10	2.60	4.10	4.60
水防設備稼働水位	1.20	2.00	2.00	3.70	2.00	2.50	3.80	2.10	3.60	4.20
月/日 時/分	太久 [m]	小川 [m]	好朝 [m]	鎌田 [m]	内郷 [m]	熊本 [m]	中津森 [m]	戸田 [m]	道原 [m]	上津森 [m]
09/03 11:30	0.78 →	0.37 →	0.03 →	0.52 ↓	0.23 →	0.76 →	1.19 →	1.17 ↑	2.23 ↓	2.44 ↓
09/03 11:40	0.78 →	0.36 ↓	0.03 →	0.52 →	0.22 ↓	0.76 →	1.18 ↓	1.17 →	2.24 ↑	2.43 ↓
09/03 11:50	0.78 →	0.36 →	0.03 →	0.52 →	0.22 →	0.75 ↓	1.18 →	1.17 →	2.22 ↓	2.42 ↓
09/03 12:00	0.78 →	0.37 ↑	0.03 →	0.52 →	0.23 →	0.75 →	1.18 →	1.17 →	2.23 →	2.42 →
09/03 12:10	0.78 →	0.36 ↓	0.02 ↓	0.51 ↓	0.22 →	0.74 ↓	1.17 ↓	1.18 ↑	2.20 ↓	2.42 →
09/03 12:20	0.78 →	0.36 →	0.02 →	0.51 →	0.22 →	0.74 →	1.17 →	1.17 →	2.18 ↓	2.40 ↓
09/03 12:30	0.78 →	0.36 →	0.02 →	0.51 →	0.22 →	0.73 ↓	1.17 →	1.17 →	2.21 ↓	2.41 ↑
09/03 12:40	0.78 →	0.36 →	0.02 →	0.51 →	0.22 →	0.73 →	1.17 →	1.16 ↓	2.20 ↓	2.41 →
09/03 12:50	0.78 →	0.36 →	0.02 →	0.50 ↓	0.22 →	0.72 ↓	1.16 ↓	1.17 ↑	2.25 ↑	2.42 ↑
09/03 13:00	0.78 →	0.36 →	0.01 ↓	0.50 →	0.21 →	0.72 →	1.16 →	1.17 →	2.26 ↑	2.45 ↑
09/03 13:10	0.78 →	0.36 →	0.01 →	0.50 →	0.21 →	0.71 ↓	1.16 →	1.17 →	2.25 ↓	2.47 ↑
09/03 13:20	0.78 →	0.36 →	0.01 →	0.50 →	0.21 →	0.70 ↓	1.16 →	1.17 →	2.29 ↑	2.48 ↑
09/03 13:30	0.78 →	0.36 →	0.01 →	0.50 →	0.21 →	0.70 →	1.15 ↓	1.17 →	2.30 ↑	2.51 ↑
09/03 13:40	0.78 →	0.36 →	0.01 →	0.49 ↓	0.21 →	0.69 ↓	1.15 →	1.16 ↓	2.36 ↑	2.53 ↑
09/03 13:50	0.78 →	0.36 →	0.01 →	0.49 →	0.21 →	0.69 →	1.15 →	1.17 ↑	2.41 ↑	2.57 ↑
09/03 14:00	0.78 →	0.36 →	0.01 →	0.49 →	0.21 →	0.68 ↓	1.15 →	1.17 →	2.44 ↑	2.61 ↑
09/03 14:10	0.78 →	0.36 →	0.01 →	0.48 ↓	0.20 ↓	0.68 →	1.14 ↓	1.17 →	2.41 ↓	2.65 ↑
09/03 14:20	0.78 →	0.36 →	0.01 →	0.48 →	0.21 ↑	0.68 →	1.14 →	1.17 →	2.52 ↑	2.70 ↑
09/03 14:30	0.78 →	0.36 →	0.01 →	0.48 →	0.20 ↓	0.67 ↓	1.14 →	1.17 →	2.50 ↓	2.74 ↑
09/03 14:40	0.78 →	0.36 →	0.01 →	0.48 →	0.20 →	0.67 →	1.14 →	1.17 →	2.54 ↑	2.79 ↑
09/03 14:50	0.78 →	0.35 ↓	0.00 ↓	0.48 →	0.20 →	0.66 ↓	1.14 →	1.17 →	2.60 ↑	2.84 ↑
09/03 15:00	0.78 →	0.36 ↑	0.00 →	0.47 ↓	0.20 →	0.66 →	1.13 ↓	1.17 →	2.71 ↑	2.87 ↑
09/03 15:10	0.78 →	0.35 ↓	0.00 →	0.48 ↑	0.20 →	0.65 ↓	1.13 →	1.17 →	2.70 ↓	2.89 ↑
09/03 15:20	0.77 ↓	0.35 →	0.00 →	0.47 ↓	0.20 →	0.65 →	1.13 →	1.18 ↑	2.78 ↑	2.95 ↑

凡例: ↓: 欠測 ++: 休止局 ++: 異常値 数値: 氾濫注意水位以上 数値: 水防設備稼働水位以上



福島県河川流域総合情報システムより

20	→	0.66	→	1.1
20	→	0.65	↓	1.1
20	→	0.65	→	1.1



梅本観測所の15時15分は65センチ



# EPISODE 06

## 「水位と避難する タイミングの目安」

福島県 河川流域総合情報システム

観測時刻 2020/09/06 16:10

水位一覧表(10分)

浜通り南部(1/3)

観測所名	太久	小川	好朝	鎌田	内郷	熊本	中津森	戸田	道原	上津森
河川名	太久川	豊井川	好朝川	豊井川	新川	熊本	豊井川	七井田川	七井田川	七井田川
市町村名	大久野	いわき市 小川町	いわき市 好朝町	いわき市 豊井	いわき市 内郷白水仙	いわき市 豊井	いわき市 豊井	いわき市 四倉町	いわき市 四倉町	いわき市 豊
堤防高さ	2.62	5.20	5.06	8.70	4.02	6.19	8.69	4.34	5.46	6.54
氾濫危険水位	--	3.75	2.58	7.00	--	5.01	--	3.21	--	--
避難開始水位	--	3.00	2.40	6.35	--	4.58	--	3.02	--	--
氾濫注意水位	1.50	2.40	2.20	4.50	2.50	3.30	5.10	2.60	4.10	4.60
水防設備稼働水位	1.20	2.00	2.00	3.70	2.00	2.50	3.80	2.10	3.60	4.20
月/日 時/分	太久 [m]	小川 [m]	好朝 [m]	鎌田 [m]	内郷 [m]	熊本 [m]	中津森 [m]	戸田 [m]	道原 [m]	上津森 [m]
09/06 12:20	0.74 →	0.35 →	-0.09 →	0.36 ↑	0.15 →	0.54 →	1.04 →	1.13 →	2.74 →	2.41 ↓
09/06 12:30	①	②	③	④	⑤	⑥	⑦	⑧	⑨	⑩
09/06 12:40	0.74 →	0.34 →	-0.09 →	0.35 →	0.15 →	0.54 →	1.03 →	1.12 →	2.21 ↓	2.39 ↓
09/06 12:50	0.74 →	0.35 →	-0.09 →	0.35 →	0.15 →	0.54 →	1.03 →	1.12 →	2.20 ↓	2.37 ↓
09/06 13:00	0.74 →	0.35 →	-0.09 →	0.35 →	0.15 →	0.54 →	1.03 →	1.12 →	2.20 ↓	2.37 ↓
09/06 13:10	0.74 →	0.34 ↓	-0.09 →	0.35 →	0.15 →	0.54 →	1.03 →	1.12 →	2.20 ↓	2.37 ↓
09/06 13:20	0.74 →	0.35 ↑	-0.09 →	0.35 →	0.15 →	0.54 →	1.03 →	1.12 →	2.22 ↑	2.38 ↑
09/06 13:30	0.74 →	0.34 ↓	-0.09 →	0.34 ↓	0.15 →	0.54 →	1.02 ↓	1.12 →	2.21 ↓	2.40 ↑
09/06 13:40	0.74 →	0.34 →	-0.09 →	0.33 ↓	0.15 →	0.54 →	1.02 →	1.12 →	2.25 ↑	2.41 ↑
09/06 14:00	0.74 →	0.34 →	-0.09 →	0.34 ↑	0.14 ↓	0.54 →	1.02 →	1.12 →	2.25 →	2.44 ↑
09/06 14:10	0.74 →	0.34 →	-0.09 →	0.34 →	0.15 →	0.54 →	1.02 →	1.12 →	2.29 ↑	2.46 ↑
09/06 14:20	0.74 →	0.34 →	-0.09 →	0.34 →	0.15 →	0.54 →	1.02 →	1.12 →	2.30 ↑	2.48 ↑
09/06 14:30	0.74 →	0.34 →	-0.09 →	0.33 ↓	0.15 →	0.54 →	1.02 →	1.12 →	2.31 ↑	2.49 ↑
09/06 14:40	0.74 →	0.34 →	-0.09 →	0.34 ↑	0.15 →	0.54 →	1.02 →	1.12 →	2.35 ↑	2.52 ↑
09/06 14:50	0.74 →	0.34 →	-0.09 →	0.33 ↓	0.15 →	0.54 →	1.02 →	1.11 ↓	2.36 ↑	2.54 ↑
09/06 15:00	0.74 →	0.34 →	-0.09 →	0.33 →	0.15 →	0.54 →	1.01 →	1.11 →	2.41 ↑	2.58 ↑
09/06 15:10	0.74 →	0.34 →	-0.09 →	0.33 →	0.15 →	0.54 →	1.01 →	1.12 ↑	2.45 ↑	2.63 ↑
09/06 15:20	0.74 →	0.35 ↑	-0.09 →	0.33 →	0.15 →	0.54 →	1.01 →	1.11 ↓	2.45 →	2.64 ↑
09/06 15:30	0.74 →	0.34 ↓	-0.09 →	0.33 →	0.15 →	0.54 →	1.01 →	1.11 →	2.51 ↑	2.69 ↑
09/06 15:40	0.74 →	0.34 →	-0.09 →	0.33 →	0.15 →	0.55 ↑	1.01 →	1.11 →	2.53 ↑	2.73 ↑
09/06 15:50	0.74 →	0.34 →	-0.09 →	0.33 →	0.15 →	0.55 →	1.01 →	1.11 →	2.57 ↑	2.77 ↑
09/06 16:00	0.74 →	0.34 →	-0.09 →	0.33 →	0.15 →	0.55 →	1.01 →	1.11 →	2.63 ↑	2.83 ↑



市では梅本観測所以外でも観測をしております



福島県 河川流域 総合情報システム

観測時刻 2020/09/06 16:10

水位一覧表(10分)

浜通り南部(2/3)

観測所名	上流久	上船橋	鹿島町	田原	旗原	猪苗	鹿島	鹿島川内	鹿島川外	舟山川
河川名	海老川	鹿島川	鹿島川	鹿島川	鹿島川	鹿島川	鹿島川	鹿島川	鹿島川	舟山川
市町村名	いわき市	いわき市	いわき市	いわき市	いわき市	いわき市	いわき市	いわき市	いわき市	いわき市
増防高	4.15	5.48	5.77	5.70	7.00	5.05	5.80	...	...	...
冠色決水水位	...	2.46	3.44	...	5.30	2.31	...	...	...	...
避難判断水位	...	3.01	3.24	...	4.70	3.07	...	...	...	...
冠色注意水位	2.00	2.70	3.10	3.30	4.70	2.50	2.80	...	...	...
水防団待機水位	1.40	2.50	2.70	2.90	3.50	2.20	2.10	...	...	...
月/日 時:分	水位 [m]	水位 [m]	水位 [m]	水位 [m]	水位 [m]	水位 [m]	水位 [m]	水位 [m]	水位 [m]	水位 [m]
09/06 12:20	-0.22	-0.78	0.26	0.58	0.58	-0.30	0.09	0.85	0.89	0.63
09/06 12:30	⑪	⑫	⑬	⑭	⑮	⑯	⑰	0.83	0.85	0.63
09/06 12:40	-0.11	-0.75	0.21	0.50	0.51	-0.30	0.08	0.82	0.84	0.63
09/06 13:00	-0.22	-0.77	0.28	0.58	0.55	-0.30	0.08	0.90	0.82	0.63
09/06 13:10	-0.22	-0.77	0.32	0.58	0.53	-0.30	0.08	0.78	0.80	0.63
09/06 13:20	-0.22	-0.77	0.36	0.58	0.53	-0.30	0.08	0.76	0.78	0.63
09/06 13:30	-0.22	-0.78	0.33	0.58	0.53	-0.30	0.08	0.74	0.76	0.63
09/06 13:40	-0.22	-0.77	0.40	0.58	0.53	-0.30	0.08	0.72	0.75	0.63
09/06 13:50	-0.22	-0.78	0.41	0.57	0.52	-0.30	0.08	0.71	0.73	0.63
09/06 14:00	-0.22	-0.78	0.46	0.55	0.53	-0.31	0.08	0.69	0.71	0.63
09/06 14:10	-0.22	-0.78	0.51	0.58	0.54	-0.31	0.08	0.67	0.69	0.62
09/06 14:20	-0.22	-0.78	0.51	0.58	0.56	-0.31	0.08	0.65	0.68	0.62
09/06 14:30	-0.22	-0.77	0.56	0.58	0.57	-0.31	0.08	0.64	0.66	0.62
09/06 14:40	-0.22	-0.78	0.59	0.58	0.60	-0.31	0.08	0.63	0.65	0.62
09/06 14:50	-0.22	-0.77	0.65	0.58	0.62	-0.31	0.08	0.61	0.64	0.62
09/06 15:00	-0.22	-0.76	0.68	0.58	0.66	-0.31	0.08	0.60	0.63	0.62
09/06 15:10	-0.22	-0.76	0.70	0.58	0.69	-0.31	0.08	0.59	0.62	0.62
09/06 15:20	-0.22	-0.78	0.72	0.58	0.72	-0.31	0.08	0.58	0.60	0.62
09/06 15:30	-0.22	-0.78	0.79	0.58	0.75	-0.31	0.08	0.57	0.60	0.62
09/06 15:40	-0.22	-0.78	0.79	0.58	0.78	-0.31	0.08	0.56	0.59	0.62
09/06 15:50	-0.22	-0.78	0.85	0.57	0.81	-0.31	0.10	0.56	0.58	0.62
09/06 16:00	-0.22	-0.77	0.86	0.58	0.85	-0.31	0.11	0.55	0.58	0.62
09/06	-	-	-	-	-	-	-	0.58	0.58	0.62

市では11河川17観測所で水位を確認



実際の河川を参考に見てみましょう。



テレビやインターネット、市から発信される情報に注意しましょう。



河川の水位と避難するタイミングの目安

警戒レベル	(例) 新川 梅本水位観測所	避難情報等	住民がとるべき行動
レベル5	はん濫発生 6.19m	災害発生情報	命を守る最善の行動
レベル4	はん濫危険水位 5.01m	避難指示(緊急)	危険な場所から全員避難(緊急的・勧告に重ねて発令)
レベル3	避難判断水位 4.58m	避難勧告	危険な場所から全員避難
レベル2	はん濫注意水位 3.30m	避難準備・高齢者等避難開始	危険な場所から高齢者などは避難
レベル1	水防団待機水位 2.50m		ハザードマップ等で避難方法を確認



# EPISODE 07

## 「水防信号について」



# 近日公開

## 「避難行動判定フロー」

## 「大雨(台風)対応 マイ・タイムライン」



第6回 いわき市防災講座  
**水防信号**について

避難所が開設された時や、避難勧告等がされた時に、消防団詰所などで鳴らす、**信号(サイレン)**の意味を説明します。

0:15 / 6:40

制作：いわき市本部河川課

水防信号については**第6回防災講座を確認**

いわき市防災講座 第1回 避難行動について

「自らの命は自らが守る」意識を持ち、自宅の災害リスクととるべき行動を確認しましょう。

**避難行動判定フロー**

あなたがとるべき避難行動は？ **必ず取ってみましょう**

ハザードマップで自分の家がどこにあるか確認し、印をつけてみましょう。

色が塗られていませんか？ **YES** → 色が塗られていなくても、塗りかたや色、お家のそばなどに印が塗られている場合は、市区町村からの避難指示を参考に必ず確認してください。

お家の危険がなくても、**NO** → ①洪水により家が浸水や倒壊してしまったり、お家の周辺の危険がある。②浸水する段々より高いところにいる。③お家の上層階に居る場合は必ず安全確保をすることも可能です。④お家の構造が丈夫で、十分なマンホール等の上層階に居る場合は必ず安全確保をすることも可能です。

ご自身が一緒に避難する方は避難に準備が出来ますか？ **YES** → 避難場所や避難経路を確認し、避難用品を準備しましょう。

**避難行動判定フローは第1回防災講座でも説明**

<https://www.youtube.com/watch?v=wSdyFJdbHXU>







いわき市夏井川水系  
洪水避難地図(全体図)  
—河川洪水ハザードマップ—

情報の収集に努め  
早めの避難を心がけましょう!

大雨(台風)対応マイ・タイムライン

避難行動判定フロー

災害用伝言サービス



改訂したハザードマップへは

いわき市夏井川水系  
洪水避難地図(全体図)  
—河川洪水ハザードマップ—

情報の収集に努め  
早めの避難を心がけましょう!

大雨(台風)対応マイ・タイムライン

避難行動判定フロー

災害用伝言サービス



地図面以外にも様々な学習情報を掲載

いわき市夏井川水系  
洪水避難地図(全体図)  
—河川洪水ハザードマップ—

情報の収集に努め  
早めの避難を心がけましょう!

大雨(台風)対応マイ・タイムライン

避難行動判定フロー

災害用伝言サービス



平常時に内容を事前に確認

いわき市夏井川水系  
洪水避難地図(全体図)  
—河川洪水ハザードマップ—

情報の収集に努め  
早めの避難を心がけましょう!

大雨(台風)対応マイ・タイムライン

避難行動判定フロー

災害用伝言サービス



災害時に慌てず避難行動できるよう



**いわき市夏井川水系 洪水避難地図(全体図)**  
二河川洪水ハザードマップ

**いわき市夏井川水系 洪水避難地図(平地区西部)**  
二河川洪水ハザードマップ

**情報の収集に努め 早めの避難を心がけましょう!**  
テレビやインターネット、市から発信される情報に注意しましょう。

**大雨(台風)対応マイ・タイムライン**

**台風・豪雨時に備えてハザードマップと一緒に「避難行動判定フロー」を確認しましょう**

**避難行動判定フロー**  
あなたがとるべき避難行動は？必ず取組みましょう

**いつでも目の届く場所へ保管して下さい。**



# EPILOGUE

## いわき市防災メール登録



### 第7回 いわき市防災講座 河川洪水ハザードマップについて

**いわき市防災メールの登録をお願いします!**

**正確な情報を受け取り、的確な行動をとることが大切です。**  
令和元年東日本台風など、近年多くの災害が発生しています。被害を最小限に止め、あなたの命、大切な人の命を守るため、**防災メールの登録**をお願いします!

**いわき市から防災・災害情報をEメールでお知らせします。**

防災メールでは、気象・地震・津波等の情報や避難準備情報、避難勧告、避難指示の他、**感染症**に関する情報も受け取ることができます。

**携帯電話・スマートフォンから登録**

1. 右のQRコードを読み取り、iwaki@entry.mail-dpt.jpへ空メールを送信
2. 確認用(仮登録)のメールが届きますので、メール本文から登録画面へ

**パソコン・スマートフォンから登録**

1. いわき市公式HPの「防災情報サイト」をクリック
2. 「もしもの時に備えて」をクリック
3. 「いわき市防災メール配信サービスのご案内」をクリックし、「登録(外部リンク)をクリック」
4. 「メール配信申込み」をクリック
5. 「メールアドレスを登録」または「空メールを送る」

※迷惑メール対策をされている方は、「iwaki-bousai@city.iwaki.fukushima.jp」からメールが受信できるよう設定してください。設定方法については、各携帯電話会社等にお問い合わせください。

お問い合わせ先>いわき市 総合政策部 危機管理課 災害対策係 ☎0246-22-1242



### 第7回 いわき市防災講座

## 河川洪水ハザードマップ について

# おわり

制作 : いわき市土木部河川課  
 連絡先 : 0246-22-7492  
 mail : kasen@city.iwaki.lg.jp

## パソコンやスマートフォンから