

令和2年度第1回健康推進企業普及部会の意見等について

令和2年度第1回健康推進企業普及部会を書面開催（令和3年2月4日資料発送）した際に出された意見等について集約しましたので、報告します。

<協議・報告事項>

- 健康推進企業普及部会について [別添1]
- 令和3年度共に創る健康づくり推進事業（素案） [別添2]
- 大塚製薬株式会社「健康社長」の取組み [別添3]

意見をいただいた案件は、「令和3年度共に創る健康づくり推進事業（素案）」 [別添2] です。また、部会構成団体の「この1年間の健康づくりの取組み」について情報提供をいただきました。

【意見について】

意見	事務局回答
○市民がおいしい・買いたい（買いやすい値段）の減塩万能調味料を作る	○本市の特色を生かした地場産品を用いた減塩商品等の作成について、公募により広く提案を受けるものであり、公募の仕様などについては次回部会（令和3年5月を予定）において、お示しする予定としております。
○減塩商品は味噌・醤油ではカテゴリー中No.1から上位の売り上げ。いわきの農・海産物を活用した商品づくりをしてほしい	
○商品だけでなくメニューが一番大事なので、食育とも連携し、家庭内でのメニュー提案、塩分摂取量等目安を含め、リーズナブルでおいしいメニュー案内が必要	
○商品販売は毎月何週・何日と強化する週日を決め意識を高めて実施してほしい	○専用ロゴの作成の他、強化する週・日の設定や専用ブースの設置などを想定しております。

【部会として協力できる事項】

- 周知・広報の協力（メールマガジン、健康事業所宣言にエントリーしている事業所宛の広報紙へチラシ同封）
- 商品企画（栄養価計算、評価等）
- イベント参加（栄養相談等）
- ポスター掲示やのぼり旗の設置、イベント等の共催、それに合わせた商品販売は可能

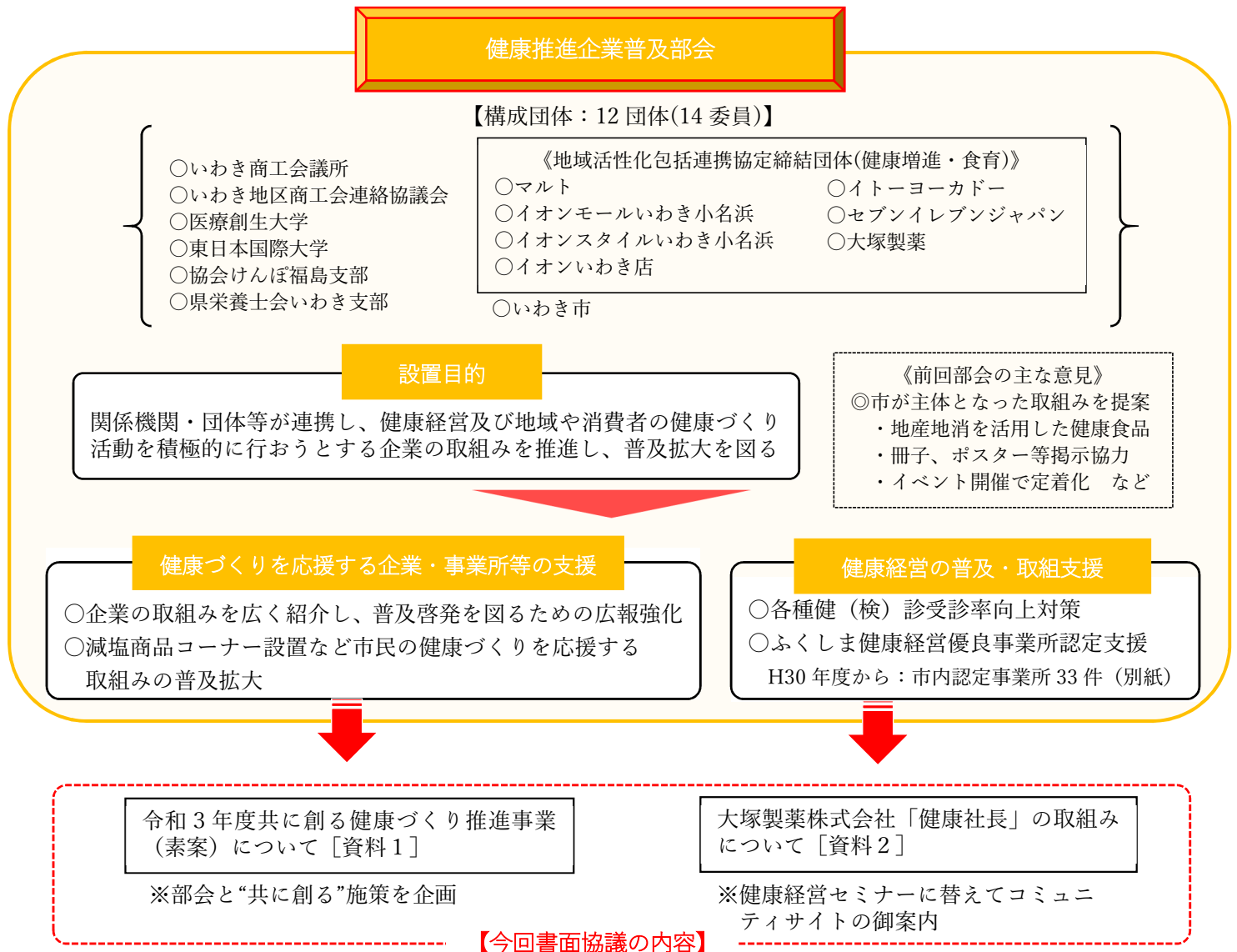
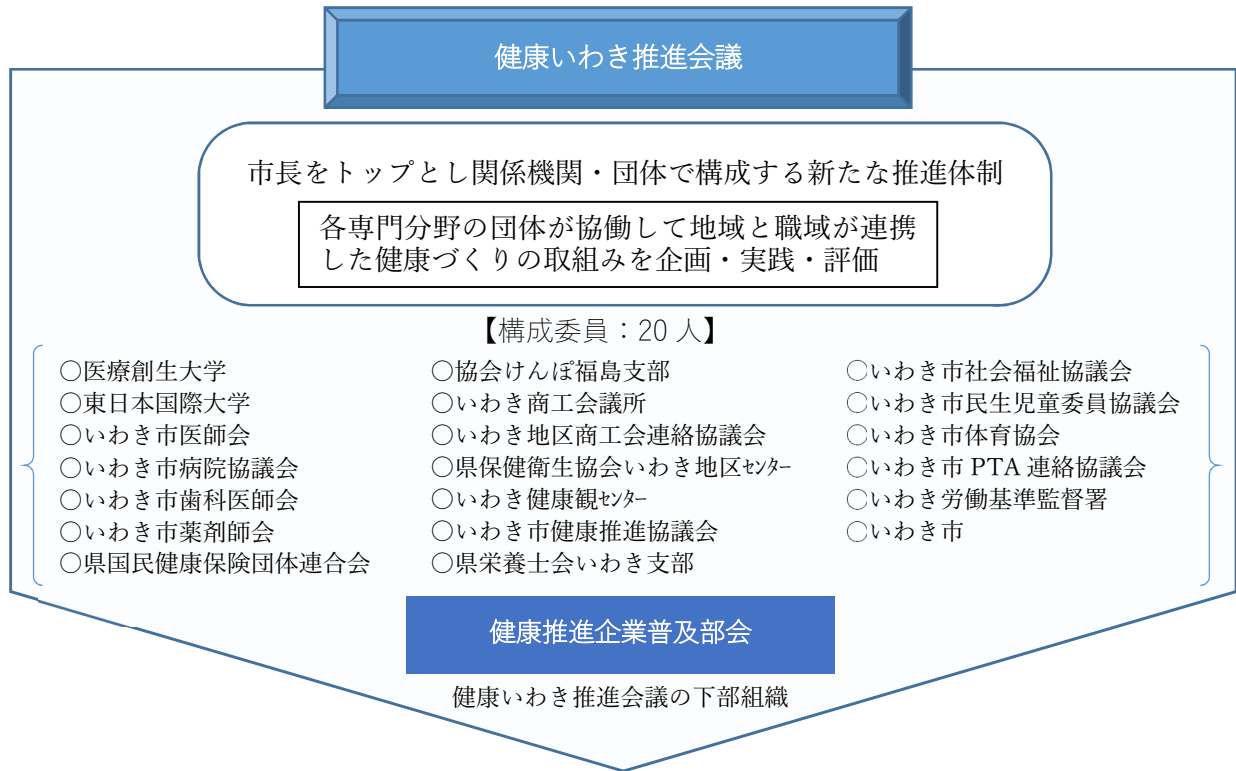
【健康づくりの取組み状況】

団体名等	この1年間の健康づくりの取組み
東日本国際大学	○新型コロナウイルス感染症に対する学内一体となった予防対策の推進 ○授業などでの健康に関する意識付け（啓発活動） ○介護関係での出前授業
いわき商工会議所	○健康診断で異常ありの方へ再検査の勧奨（職員） ※スポまち協議会で、企業向け訪問型の健康講座がコロナ禍で実施できず（会員企業向け）

<p>全国健康保険協会 福島支部</p>	<ul style="list-style-type: none"> ○「健康づくりの取組事例集」の作成・配付（事業所向け） ○健康づくりに関する出前講座の提供（事業所向け） ○「健康づくりの手引き」の作成・配付（事業所向け） ○いわき市児童・生徒向け健康づくり冊子の作成・配付（加入者向け） ※例年実施の「健康経営セミナー」はコロナ禍で実施できず
<p>福島県栄養士会 いわき支部</p>	<ul style="list-style-type: none"> ○つどいの場、男の料理塾（地域包括ケア推進課主催）講師 ○低栄養・過体重予防事業（後期高齢者医療広域連合会主催）電話支援 ○いわき市健康推進員研修会講師 ○介護予防ケアマネジメント支援会議アドバイザー ○健康づくりサポートセンター栄養相談
<p>マルト商事</p>	<p>【以下の取組みがコロナ禍で実施できず】</p> <ul style="list-style-type: none"> ○食育推進室による健康相談会の実施 →体組成・血圧・骨密度の想定、管理栄養士によるアドバイス（3～4店舗/月） ○公民館での健康セミナーの実施（市民） ○毎月の経営会議で体組成・骨密度の測定等（従業員） ○年2回の各部門主任会議で体組成測定（従業員）
<p>イオンスタイル いわき小名浜店</p>	<ul style="list-style-type: none"> ○令和3年2月1日より従業員の営業時間中禁煙実施（館内全面禁煙）
<p>イオンいわき店</p>	<ul style="list-style-type: none"> ○喫煙所の撤去（従業員食堂喫煙所も封鎖）・敷地内喫煙禁止 ○健康診断の受診（従業員全員） ○ストレスチェック受診（従業員全員） ○健康保険加入者用アプリの健康チャレンジ（従業員） →ウォーキングラリー等
<p>セブン-イレブン・ ジャパン 郡山事務所</p>	<ul style="list-style-type: none"> ○朝のラジオ体操がコロナ禍で実施できず（従業員）
<p>大塚製薬株式会社 仙台支店</p>	<ul style="list-style-type: none"> ○オフィスや工場において週1回実施していたリフレッシュ体操を、リモートワーク中にも実施できるようにオンラインで限定公開。社員や家族が自宅で実施 ○自宅でも運動を継続してもらうための動画「自宅 de トレーニング」をオンラインで限定公開。社員や家族が自宅で実施 ○スマートフォンの歩数計アプリで歩数を記録・管理できるウォークラリーを開催。歩数に応じて「健康ポイント」がたまり、賞品と引換えができる企画を実施 ○階段利用を促すポスターの掲示や、階段フロアに消費カロリー表示したりウォールステッカーを貼ったりすることで階段利用者が増加 ※2017年1月に健康宣言。2020年3月の新社長就任に伴い、新しい健康宣言を行い、改めて健康に対する会社の姿勢を確認。社員一人ひとりが健康にいきいきと働けることが大切だと考え、社員自らが健康について理解し、疾病の予防や健康維持・増進に積極的に取り組めるよう、健康セミナーや運動プログラムの提供など多様な活動を実施。



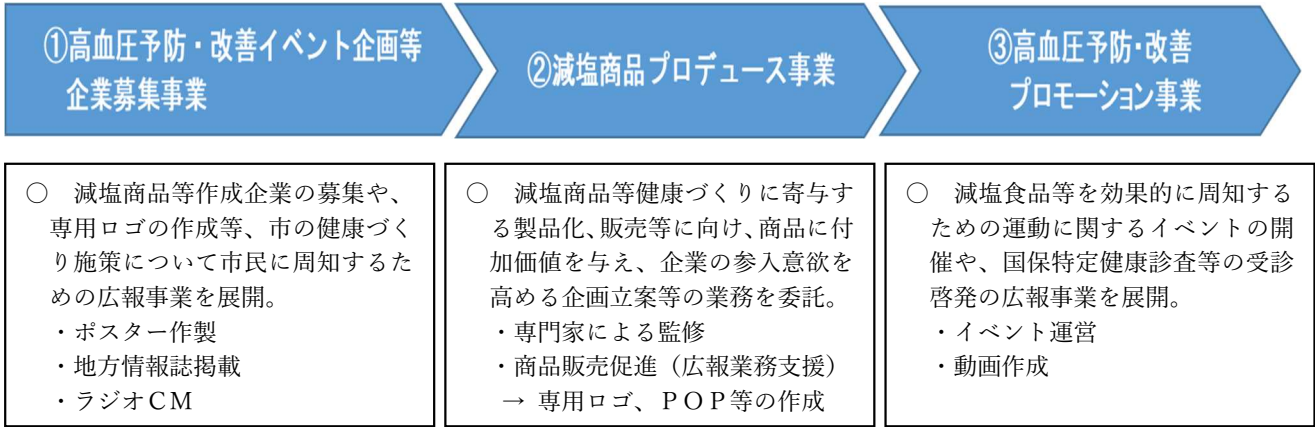
市民の健康づくりの推進に関し、必要な事項を調査審議する「健康いわき推進会議」の下部組織



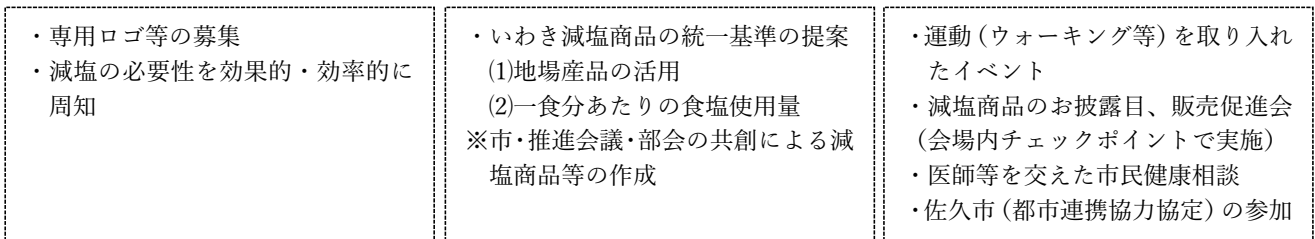
【協議】 令和3年度共に創る健康づくり推進事業（素案） [資料1]

【事業概要】

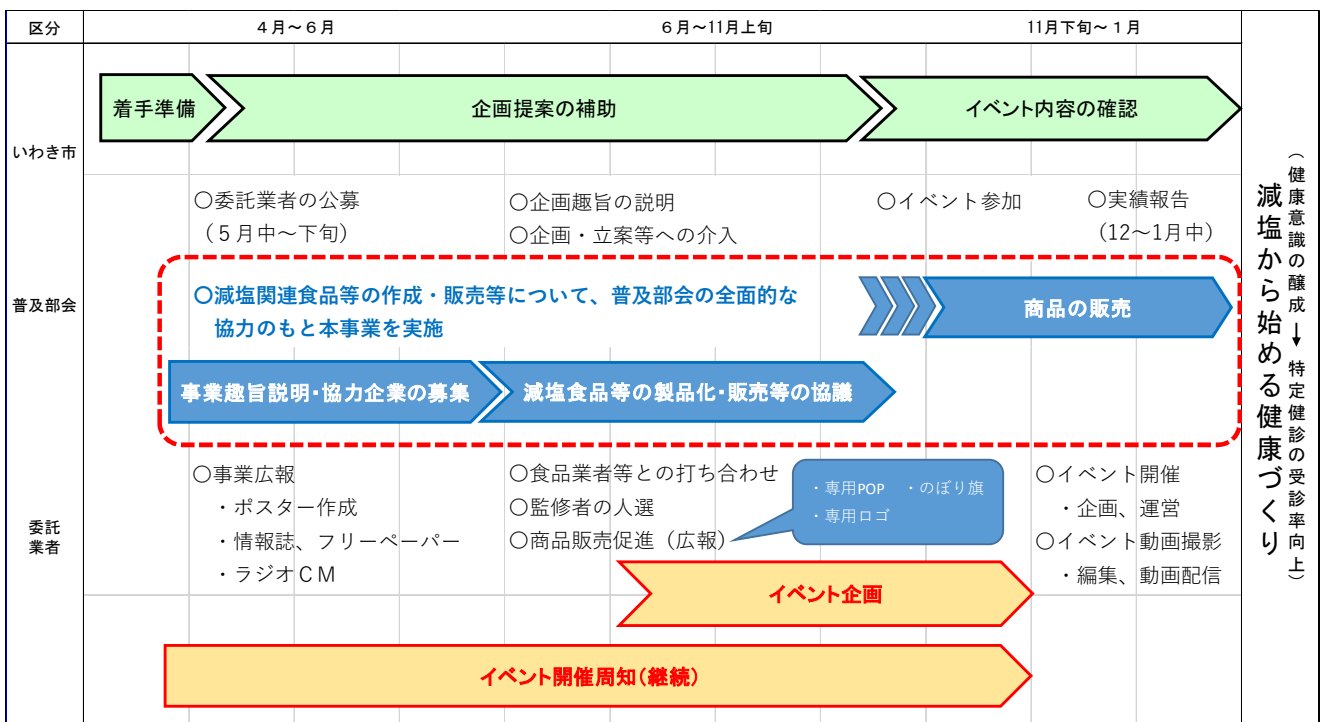
本市の主たる健康課題である高血圧の予防・改善に向けて、本市の特色を生かした地場産品を用いた減塩商品等の作成や本市独自の専用ロゴ等の作成を行い、さらに市民に対し効果的なプロモーションを展開し、市民の健康意識の機運を高め、行動変容につなげることにより、特定健診受診率51%（令和3年度目標値）及び市民の健康長寿の実現を目指す。



【取組み事例（案）】



【スケジュール】



※ 素案に対する意見を踏まえ、次回（令和3年4月または5月を予定）会議において事業案を協議

【その他】 大塚製薬株式会社「健康社長」の取組み [資料2]

令和2年11月13日、大塚製薬株式会社といわき市が地域活性化に向けた包括連携協定を結び、健康づくりの推進や災害対策などの分野で、相互に連携協力による取組みを促進することとしております。

大塚製薬株式会社では、連携して働き世代の健康づくりの取組みを進めるため、健康経営を学び、全国の中小企業の経営者がつながるコミュニティサイト「健康社長」を運営していることから、本部会の取組みの柱の一つ「健康経営の普及啓発、取組みに関する事項」に関する一助として御案内します。

健康経営に取り組む企業の事例や自治体のサポート、健康情報などを取り揃え多角的に活用いただける内容を随時更新しておりますので、健康経営をこれから始める方はもちろん、更なる推進を検討されているという経営者の皆様に、お役立ていただける内容となっておりますので、是非御活用ください。



健康社長 (大塚製薬株式会社ニュースリリースより一部抜粋)

健康経営®を志す全国の経営者がつながるコミュニティサイト「健康社長」を令和2年2月末にオープンし、経営者の健康経営実践を支援するための各種情報・サービスの提供を行ってまいりました。今後、更なるサービスの充実と利用拡大を目指し、自治体、団体、企業などと連携し、働き世代の健康づくりの取組みの本格運用を開始します。

(「健康経営®」はNPO法人健康経営研究会の登録商標です。)

【背景と目的】

令和元年11月に大塚製薬が実施した健康経営に関する意識調査では、従業員の健康を気にしている人は85%存在するが、健康経営に強い興味をもつ人は35%と大きなギャップがあることがわかりました。また、いざ取組もうとしても「何から始めたらよいかわからない」、「ノウハウが不足している」などの声も挙がりました。

新型コロナウイルス対策で時差通勤やテレワークの導入企業が増えるなど、「働き方」が大きく変化しつつある現在、多くの企業が、以前に増して従業員の健康を重視する健康経営へ関心を寄せ始めています。

また、経済産業省においては、2021年から中小規模法人における健康経営の普及および拡大のため、新たな冠である「ブライツ500」を創設するなど、企業にも健康経営の更なるステップアップが求められています。

「健康社長」 <https://www.kenko-shacho.com>

【主なコンテンツ・サービス概要】

- 健康経営について学べます。(協力：NPO法人健康経営研究会)
 - 健康経営を始めようとする人が参考になる「健康経営ことはじめ」
 - 健康経営を実施している人に参考となる「健康社長インタビュー」を掲載
- 企業や自治体の健康経営の取組み事例が学べます。
 - イベントレポートに自治体との取組み事例掲載
- 健康社長オリジナルコンテンツが利用できます。
 - 健康経営や健康に関する資料のダウンロード
 - 経営者や従業員の健康度合を知ることが出来る「生き生きチェック」の活用
- 健康づくりの知識取得と、会員間でコミュニティをつくり、参加し、ネットワーク構築が可能です。
 - 自由にテーマ沿った意見や情報の交換ができ、健康経営に取り入れる
 - 自身でテーマをつくり意見や情報を得てネットワークをつくる



登録・閲覧
全て無料