

いわき産農作物等の  
出荷制限など

**農業振興課農業企画係** ☎22・7471  
 本市で生産・採取される次の農作物等は、放射性物質の検査結果を基に、出荷制限・自粛などの措置が継続されていますので、ご注意ください。

**対** ①出荷制限・摂取制限Ⅱ 野生キノコ ②出荷制限Ⅱ 原木ナメコ(露地)、コシアブラ、ゼンマイ、タケノコ、野生タラノメ、野生ワラビ ③出荷自粛Ⅱ野生サシショウ

※栽培ワラビは出荷可能ですが、県の基準を満たした生産者のものに限定されます。

医師・助産師修学資金を貸与

**総合警城共立病院総務課総務係** ☎26・6791  
 将来、市立病院に勤務する意思のある学生に修学資金を貸与します。

**対** ①医師修学資金  
 ②助産師修学資金  
 ③医師修学資金  
 ④助産師修学資金  
 ⑤医師修学資金  
 ⑥助産師修学資金  
 ⑦医師修学資金  
 ⑧助産師修学資金  
 ⑨医師修学資金  
 ⑩助産師修学資金  
 ⑪医師修学資金  
 ⑫助産師修学資金  
 ⑬医師修学資金  
 ⑭助産師修学資金  
 ⑮医師修学資金  
 ⑯助産師修学資金  
 ⑰医師修学資金  
 ⑱助産師修学資金  
 ⑲医師修学資金  
 ⑳助産師修学資金  
 ㉑医師修学資金  
 ㉒助産師修学資金  
 ㉓医師修学資金  
 ㉔助産師修学資金  
 ㉕医師修学資金  
 ㉖助産師修学資金  
 ㉗医師修学資金  
 ㉘助産師修学資金  
 ㉙医師修学資金  
 ㉚助産師修学資金  
 ㉛医師修学資金  
 ㉜助産師修学資金  
 ㉝医師修学資金  
 ㉞助産師修学資金  
 ㉟医師修学資金  
 ㊱助産師修学資金  
 ㊲医師修学資金  
 ㊳助産師修学資金  
 ㊴医師修学資金  
 ㊵助産師修学資金  
 ㊶医師修学資金  
 ㊷助産師修学資金  
 ㊸医師修学資金  
 ㊹助産師修学資金  
 ㊺医師修学資金  
 ㊻助産師修学資金  
 ㊼医師修学資金  
 ㊽助産師修学資金  
 ㊾医師修学資金  
 ㊿助産師修学資金

生け垣設置費を補助

**公園緑地課管理係** ☎22・7518  
**対** 道路に面する部分の総延長が5m以上で、高さが60cm以上の樹木を1m当たり2本以上植栽する方(震災によりブロッケン塀が倒壊し、生け垣を設置する方も可)

**補** ①生け垣設置Ⅱ1m当たり5千円を限度(上限10万円) ②生け垣設置のための塀撤去Ⅱ1m当たり5千円を限度(上限10万円)

**期** 5月7日(月)から同課で  
 ※予算額に達した時点で受

募集 第8回太平洋・島サミット  
記念事業

**観光交流課太平洋・島サミット担当** ☎22-1113  
 5月18日(金)・19日(土)に本市で開催される同サミットを、広く周知するための取り組みなどを行う記念事業を募集します。

記念事業に認定されると、外務省のホームページに掲載されるほか、同サミットのロゴマークを使用できます。

※申し込み方法など詳しくは、外務省大洋州課(☎03-5501-8269)へ。



ロゴマーク

医学部に在学している方  
**貸** 月額23万5千円  
**定** 6人程度

**対** 助産師養成施設に在学している方  
**貸** 月額10万円  
**定** 2人程度

**期** 4月2日(月)～5月1日(火)  
**消** 消印有効  
**申** 申請書は、市ホームページから入手できます。



市道の整備に必要な  
原材料などを支給

**道路管理課工務第一係** ☎22・7495  
**対** 市道で自治会等が行うコンクリートを使った簡易な

け付けを終了します。詳しくは、同課へお問い合わせください。

重度心身障がい者の  
交通費を助成など

**障** 障がい福祉課事業係 ☎22・7486  
**○** 重度心身障がい者の交通費を助成  
**対** 身体障害者手帳1級・療育手帳A・精神障害者保健福祉手帳1級のいずれかの交付を受け、所得税が非課税で在宅の方  
**助** 年額1万2千円(年度途

お知らせ

舗装工事、道路側溝の敷設等の排水施設工事など  
**内** 整備に必要な原材料や製品の支給、機械や器具の貸し出しなど  
**申** 同課または各支所経済土木課に事前相談の上、必要書類を提出  
**期** 5月1日(火)～7月31日(火)

私道舗装等整備経費を補助

**道路管理課管理係** ☎22・7494  
 私道の舗装や側溝の整備に要する経費に対し、補助

金を交付します。  
**対** 次の要件を全て満たす私道 ①平成6年3月31日以前に築造されたもの ②幅員が2m以上で、延長が30m以上であるもの ③おおむね5戸以上の家屋が接続し、当該家屋の住民が現に利用しているもの

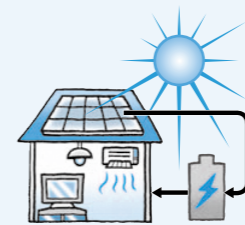
**補** ①市街化区域内Ⅱ補助対象事業費の60%以内 ②市街化区域外Ⅱ補助対象事業費の40%以内(いずれも上限20万円)

**申** 同課または各支所経済土木課で  
**期** 4月2日(月)～11月30日(金)

住宅に設置した再生可能エネルギー  
利用機器などの費用を補助

**環境企画課環境企画係** ☎22-7528  
**補** ①太陽光発電システム=1kW当たり1万円(上限4万円) ②ペレットストーブ=1台当たり5万円 ③定置用リチウムイオン蓄電システム=蓄電容量1kWh当たり2万円(上限10万円) ④家庭用燃料電池(エネファーム)=1台当たり10万円

**申** 同課に備え付けの申請書類に必要事項を記入し、〒970-8686 環境企画課へ(直接持参も可)  
 ※予算額に達した時点で受け付けを終了します。



ひとり親家庭の経済的な自立を支援

こども家庭課家庭支援係 ☎27-8563

○自立支援教育訓練給付金事業

雇用保険の教育訓練給付の受給資格を有していない方が、対象教育訓練を受講し修了した場合、その経費の60%に相当する額(上限20万円)を支給します。

○高等職業訓練促進給付金等事業

看護師や介護福祉士などの資格取得のため、1年以上養成機関で修業する場合に、高等職業訓練促進給付金を支給し、修了後には修了支援給付金を支給します。

**補** ①高等職業訓練促進給付金=月額10万円(市民税非課税世帯)、月額7万5000円(市民税課税世帯) ②修了支援給付金=月額5万円(市民税非課税世帯)、2万5,000円(市民税課税世帯)  
 ※申し込み方法など詳しくは、同課または各地区保健福祉センターへお問い合わせください。

中で助成資格に該当した場合(月割り)  
**申** 交付を受けている手帳、印鑑、本人名義の預金通帳の写しを持参の上、住所地の地区保健福祉センターで  
**○** 障がい者の支援活動に補助金を交付  
**障** 障がい者の自立した日常生活などを支援する活動に要する経費を補助します。  
**対** 市内に住所を有する障がい者とその家族や、障がい

者福祉に関する活動を行うボランティア団体などが実施する事業で、次のいずれかに該当するもの ①ピアサポート ②災害対策 ③孤立防止活動支援 ④社会活動支援 ⑤ボランティア活動支援  
**補** 上限50万円  
**期** 4月2日(月)～5月18日(金)  
 ※申し込み方法など詳しくは、同課へお問い合わせください。

お知らせ



芸術文化活動に補助金を交付

文化振興課文化振興係  
☎22・7544

市内に住所または活動の拠点がある個人・団体が実施する事業で、次のいずれかに該当するもの ①文化活動の成果を市民に発表する事業 ②国内外の優れた芸術家などを招いて共に文化活動の成果を市民に公開する事業 ③県代表以上の資格で国内外の発表会などに出場する事業

期 4月2日(月)～5月31日(木)

※この他にも要件がありますので、詳しくは同課へお問い合わせください。

募集

要約筆記者養成講習会の受講者

障がい福祉課支援係  
☎22・7485  
FAX 22・3183  
shogafukushi@city.waki.jp

日 6月2日～9月8日の土曜日(8月11日を除く)(全14回)

時 9時30分～16時

所 サン・アビリティーズ

対 高校生を除く18歳以上の市内居住者で、全日程を受講できる方

定 20人(応募多数の場合は選考)

料 無料(教材費別途)

申 同課、各支所・市民サービスセンター・地区保健福祉センターに備え付けの申込書に必要事項を記入し、〒970-8686 障がい福祉課へ(直接持参・FAX可)

期 5月14日(月)必着

※申込書は、市ホームページからも入手できます。

対象 期 申込期間・期限 日 とき 料 料金 申 申し込み方法  
時 時間 所 ところ 定 募集定員 内 内容

修理・再生した自転車・家具を提供

クリンピーの家  
☎56・3651

日 5月12日(土) 10時抽選

料 自転車 2千円、家具 3千円

申 5月11日(金)までに同施設で

※修理可能な自転車・家具を無料で引き取ります。

市シルバーリハビリ体操3級指導士養成講座の受講者

地域包括ケア推進課事業推進係  
☎22・7465

日 5月7日～28日の月・水・金曜日(全10回)

時 13時30分～16時30分

所 総合保健福祉センター

対 市内居住者で、ボランティアで活動する意欲がある方

「都市鉱山からつくる!みんなのメダルプロジェクト」に協力を

ごみ減量推進課計画係 ☎22-7529

市では、東京2020オリンピック・パラリンピック競技大会の入賞メダルをリサイクル金属で制作する同プロジェクトに参加し、不要な携帯電話とスマートフォンの回収を行っていますので、協力をお願いします。回収ボックスは、市役所本庁舎1階、各支所に設置しています。

いきいき健康教室の参加者

ゆつたり館 ☎43・0801

日 ①シルバー 5月15日～6月12日の火曜日 ②夜間運動 5月15日～6月12日の火曜日 ③水中運動(午前) 5月16日～6月13日の水曜日 ④シェイプアップ 5月16日～6月13日の水曜日 ⑤水中運動(午後) 5月17日～6月14日の木曜日

時 ① 14時30分～15時30分 ② 19時～20時 ③ 11時30分～12時30分

対 ①は60歳以上、②③④⑤は18歳以上で、いずれも3回以上参加できる方

定 ① 30人 ② 30人 ③ 40人(応募多数時抽選)

料 4千円(全5回分)

申 4月27日(金)9時30分から同館窓口で(8時30分から整理券を配布)

※電話での申し込みは不可。

災害公営住宅の入居対象者を拡大

住宅営繕課入退居係 ☎22-7497

10月の市営住宅入居者定期募集から、一部の災害公営住宅の入居対象者を拡大します。

震災により住宅を滅失した方などに加え「一般の市営住宅への申し込み資格を有する方」「子ども・被災者支援法に基づく支援対象避難者」も入居できるようになります。

所 薄磯団地、豊間団地、久之浜東団地

※申し込み資格など詳しくは、市営住宅管理センター(☎38-3245)または市営住宅泉窓口センター(☎38-3417)へお問い合わせください。

募集 第41回吉野せい賞作品

文化振興課文化振興係 ☎22-7544

本市出身の作家・吉野せいの輝かしい文学業績を記念して、新人の優れた文学作品を顕彰する「吉野せい賞」の応募作品を募集します。

対 ①部門=創作(小説・童話・戯曲)、文芸評論、ノンフィクション ②規格=400字詰め原稿用紙15～100枚相当

申 同課、各支所・公民館・図書館などに備え付けの応募用紙に必要事項を記入し、作品2部を添えて、〒970-8686 文化振興課へ(直接持参も可)

期 4月2日(月)～8月8日(水)必着

※応募用紙は、市ホームページからも入手できます。

コンピュータ・カレッジの聴講生など

info@waki-cc.ac.jp ☎56・0711  
FAX 56・0751

日 4月23日(月)～7月27日(金)の月・金曜日 8時40分～16時5分

対 ITパスポート(国家資格)取得

料 17万5千円

期 4月20日(金)

○前期科目履修生

日 4月23日(月)～9月28日(金)

4月20日(金) ※科目により受講曜日と時間、受講料が異なります。

○ワード基礎講座の受講者

日 5月7日(月)～11日(金)(全5回)

時 18時～20時30分

定 30人(応募多数時抽選)

料 9千円(教材費別途)

期 4月27日(金)

○学校見学会の参加者

日 5月12日(土) 9時～14時

対 入試説明、施設見学、体験学習

申 FAX 案内(共通)で

「土地・家屋価格等縦覧帳簿」の縦覧を実施

資産税課土地係 ☎22-7430・7431  
家屋係 ☎22-7432・7433

平成30年度固定資産税の納税者の方は「土地価格等縦覧帳簿・家屋価格等縦覧帳簿」を縦覧できます。

同帳簿は、市内の土地・家屋の評価額などを、所在地番順に一覧表示したもので、自己の土地・家屋の価格を、他の土地・家屋の価格と比較することができます。

縦覧の申請の際は、申請者の印鑑、身分証明書、固定資産税納税通知書(確定通知書)などをお持ちください。代理の方(法人の場合は従業員など)による縦覧は委任状が必要です。

日 4月2日(月)～5月1日(火) 8時30分～17時

所 同課、各税務事務所・支所

※同帳簿の写しの交付は行いません。同帳簿には所有者の情報は記載していません。また、縦覧期間中は、土地補充台帳の閲覧はできません。

お知らせ

お知らせ