

いわき都市計画道路網再編計画

平成20年5月

いわき市 都市計画課

目 次

1. 都市計画道路網再編の目的	1
2. 都市計画道路見直しの動き	1
3. 都市計画道路の現状と課題	2
4. 都市計画道路網再編の背景と必要性	4
5. 都市計画道路網再編の進め方	6
6. 都市計画道路網再編の手順	7
7. 都市計画道路網再編計画の作成	8
(1)見直し対象路線の抽出（ステップ1）	8
(2)見直し対象路線の検証・評価（ステップ2）	13
(3)見直し計画の作成（ステップ3）	17
8. 都市計画道路網再編の結果と効果	19
9. 路線別見直し計画	26
10. 地区別見直し計画	28

1 都市計画道路網再編の目的

都市計画道路は、経済成長期に都市への人口集中と市街地の拡大等を前提に将来都市像の実現に向けて計画され、将来の事業の円滑な施行を確保するために建築制限をかけてきたが、人口減少社会への移行による交通需要の減少等の社会経済状況の変化、市街地の拡大を抑制し、コンパクトな市街地形成が求められる等のまちづくりの変化、公共事業の効率化への変化等への対応を背景に現都市計画道路の再検証の必要性が高まっている。

このため、平成15年12月に策定した「いわき都市圏総合都市交通マスタープラン」の推進と併せて、補助幹線道路を含む都市計画道路の重要性・必要性等の検証・評価を行い、長期未着手の都市計画道路の見直しを含めて、望ましい都市計画道路網の再編を行うものである。

2 都市計画道路見直しの動き

(1) 国の動き

社会資本整備審議会の中間取りまとめ（平成14年7月）の中で、「人口が減少しコンパクトな市街地形成が求められている等の社会情勢の変化を踏まえ、将来都市像とそれに至る都市整備の道筋が見直される中、早期に道路網の見直しの検討を行うことが必要であり、その結果に応じて速やかに都市計画道路の追加、廃止、変更等の見直しを実施すべきである。」との新たな方向性が示され、平成14年度に改正された都市計画運用指針においても、「長期にわたり未整備の路線については、都市全体あるいは関連する都市計画道路全体の配置等を検討する中で見直されるべきである。」と方向性が示されている。

(2) 県の動き

福島県では、国の動きに対応して、平成18年3月に「長期未着手都市計画道路見直しガイドライン」を策定し、現在、管内市町村の都市計画道路の見直しと連携しながら、検討を進めている。

3 都市計画道路の現状と課題

(1) 現状

本市の都市計画道路は、昭和41年10月のいわき市の発足に伴い、旧5市（平、磐城、勿来、常磐、内郷）と旧2町（四倉、久之浜）が各々定めていた都市計画道路を「いわき都市計画道路」として、89路線、延長約263kmを定めた。

その後、社会経済状況や交通状況等の変化に対応した道路整備を積極的に進めるため、市内の道路網の骨格となる幹線街路をはじめ、区画街路や特殊街路の都市計画決定（追加変更）が行われ、平成19年3月末現在、市内の都市計画道路は129路線（幹線街路115路線、区画街路12路線、特殊街路2路線）、総延長約332kmあり、そのうち整備済延長は約235km（約71%）、概成済延長は約45km（約13%）、未整備延長は約52km（約16%）となっている。

また、未整備延長のうち、都市計画決定から20年以上経過している路線延長が約28km（約53%）となっている。

表1 幅員別整備状況及び整備率

（平成19年3月31日現在）

幅員	計画延長 (km)	改良済延長 (km)	概成済延長 (km)	整備率 (%)
40m未満～30m以上	10.21	10.21	0.00	70.8
30m未満～22m以上	83.03	69.76	0.00	
22m未満～16m以上	82.93	63.44	5.19	
16m未満～12m以上	83.25	51.88	17.94	
12m未満～8m以上	59.55	31.04	21.44	
8m未満	12.55	8.50	0.44	
計	331.52	234.83	45.01	

整備率 = 改良済延長 / 計画延長 × 100%

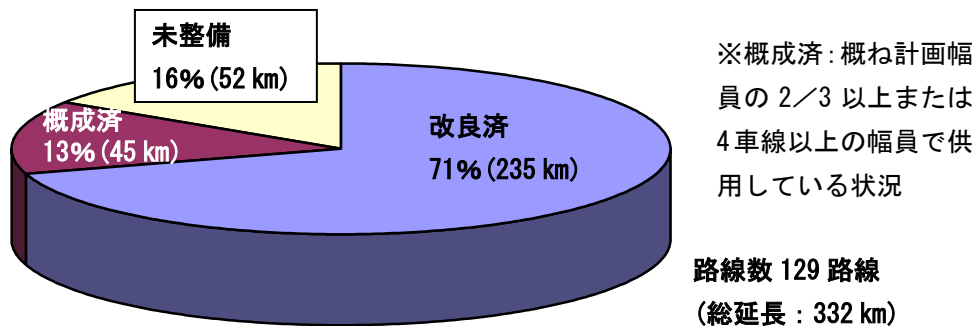
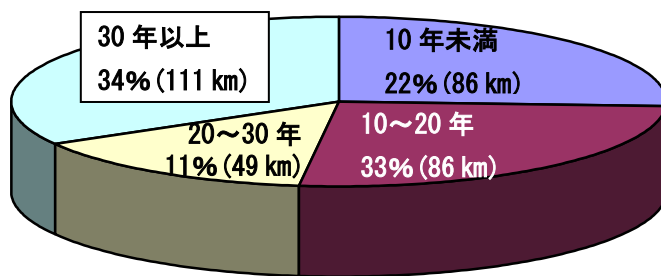
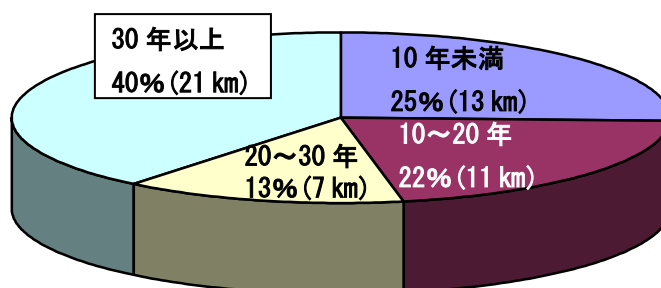


図1 整備状況別内訳



路線数 129 路線
(総延長 : 332 km)

図 2 経過年数別内訳



(未整備区間 : 52 km)

図 3 未整備区間経過年数別内訳

(2) 課題

本市の都市計画道路の課題は、次のとおりである。

建築制限の長期化

本市の都市計画道路の多くは、合併前に都市計画決定され、必要に応じ、都市計画の変更を行い、道路整備を推進してきたが、長期未着手の都市計画道路区域では、建築制限が長期化している。

整備の必要性の変化

長期未着手の都市計画道路では、計画当初と社会経済情勢や道路網体系が大きく変化しており、幹線道路としての整備の必要性に変化が生じている。

4 都市計画道路網再編の背景と必要性

(1) 社会状況の変化への対応

これまでの都市計画道路は、人口増加と経済成長による市街地拡大や交通需要の増加を前提に計画されてきたが、本市の人口は、平成10年の約36万2千人をピークに減少しており、平成37年には約33万人になると見込まれている。

このような人口減少社会等への移行に伴って変化する交通需要に的確に対応した都市計画道路が求められている。

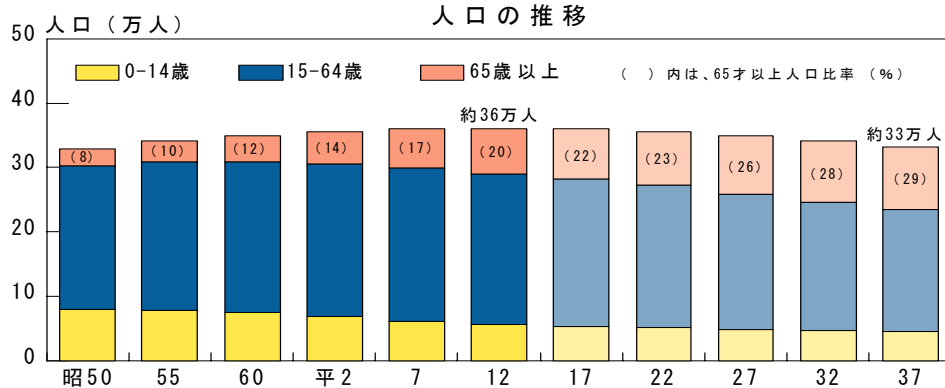


図4 いわき市の人口動向

注)「いわき都市圏のあすの都市交通(パンフレット)」

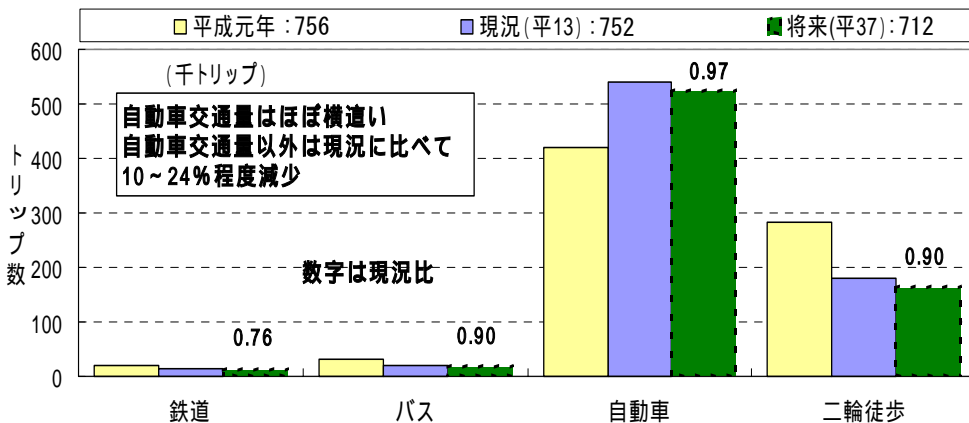


図5 いわき市に発着する交通量の動向

注)平成14年度 いわき都市圏総合都市交通体系調査報告書(いわき市)より

(2) まちづくりの変化への対応

これまでのまちづくりは、人口増加等を背景とした都市化社会に対応して市街地を拡大する方向で行われてきたが、都市型社会を迎え、これからのまちづくりの方向は、市街地の拡大を抑制し、都市機能の集約・コンパクト化、中心市街地の活性化へ移行しつつある。

また、歴史的・文化的資源に対する価値観の高まりにより、これらの資源を活かした地域主体のまちづくりや自然環境の保全等が重視されてきており、さらに、安心して安全に暮らせるまちづくりの意識も高まっている。

このような市民のニーズの変化、まちづくりの変化に対応した都市計画道路の整備も求められている。

(3) 公共事業の効率化への対応

本市においても、財政状況が厳しさを増してきており、道路・街路事業費も抑制傾向になっており、限られた財源の中で効率的な道路整備が求められている。

このような財政状況が厳しさを増す中、長期間未着手の都市計画道路については、既存道路の活用可能性等を踏まえた上で、整備の必要性の再評価が必要になっている。

(4) 道路構造令の改正への対応

平成13年7月に道路構造令の改正が行われ、安全で快適な歩行者、自転車空間を確保することや、都市部の幹線道路は原則植樹帯を設置することが標準となった。

また、長期間未着手の都市計画道路等の整備にあたっては、道路構造令に適合しない路線もあり、地域の実情を踏まえた幅員構成の検討など、これらに対応していく必要がある。

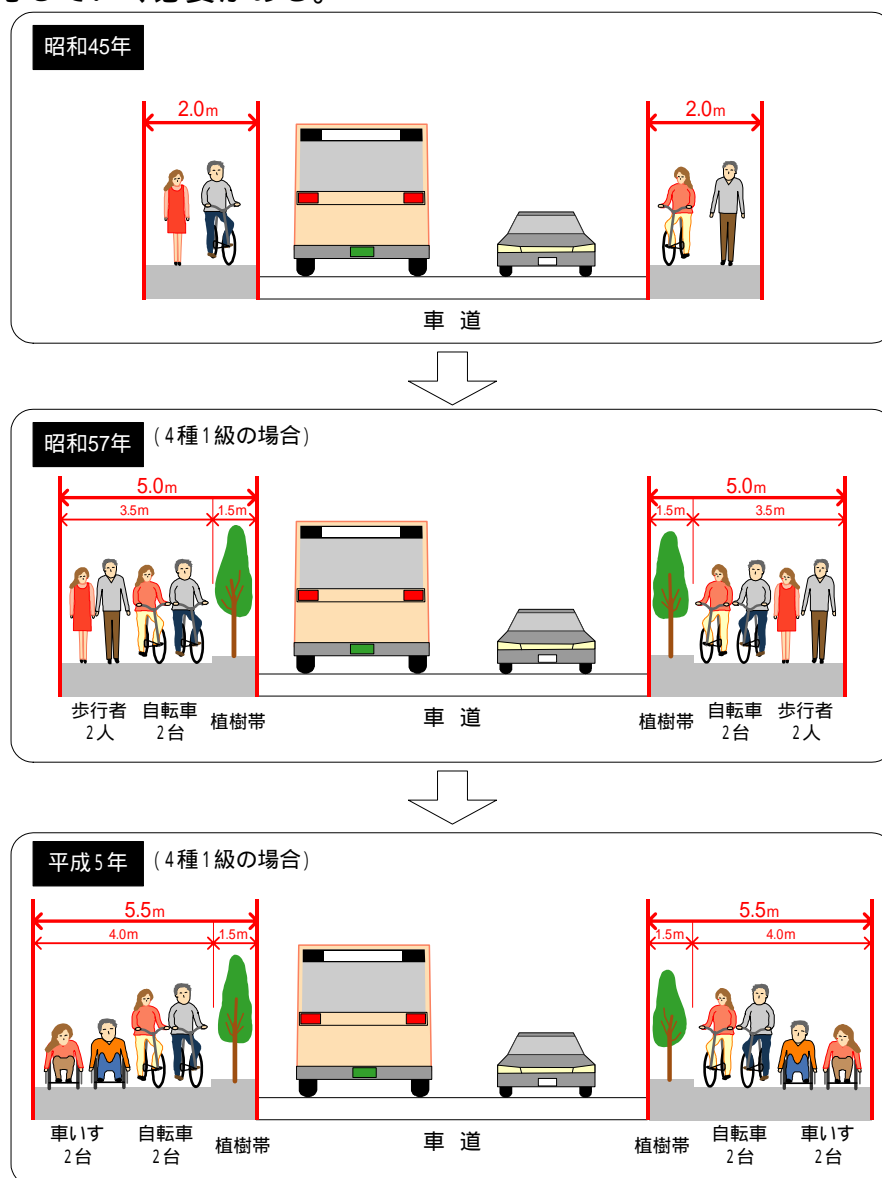


図6 自転車歩行者道等の幅員の変遷

5 都市計画道路網再編の進め方

(1) 都市計画道路網再編計画調査の実施

都市計画道路の見直しの背景や必要性を踏まえ、本市の都市計画道路網の再編を行うべく、都市計画道路網再編計画調査を実施し、いわき都市圏総合都市交通マスタープランで示されたマスタープラン道路網を骨格として、補助幹線道路等を含めた都市計画道路全体の問題・課題の抽出を行うとともに、都市計画道路網見直し基本方針や都市計画道路網の整備の方向性を検討している。

(2) いわき都市計画道路網見直し基本方針の作成

県が策定した「長期未着手都市計画道路見直しガイドライン」と整合を図るとともに、パブリックコメントによる市民意見やいわき市都市計画審議会の意見等を踏まえ、長期未着手の都市計画道路の見直しを含めた本市の望ましい都市計画道路網の形成に向け、現計画の重要性・必要性等を総合的に点検・検証し、現計画の変更・廃止などの見直しについての基本的な考え方や手順等を示した「いわき都市計画道路網見直し基本方針」を平成18年3月に作成し、これに基づき見直し作業を進めてきたものである。

6 都市計画道路網再編の手順

いわき都市計画道路網見直し基本方針に基づき、以下の手順により進めたものである。

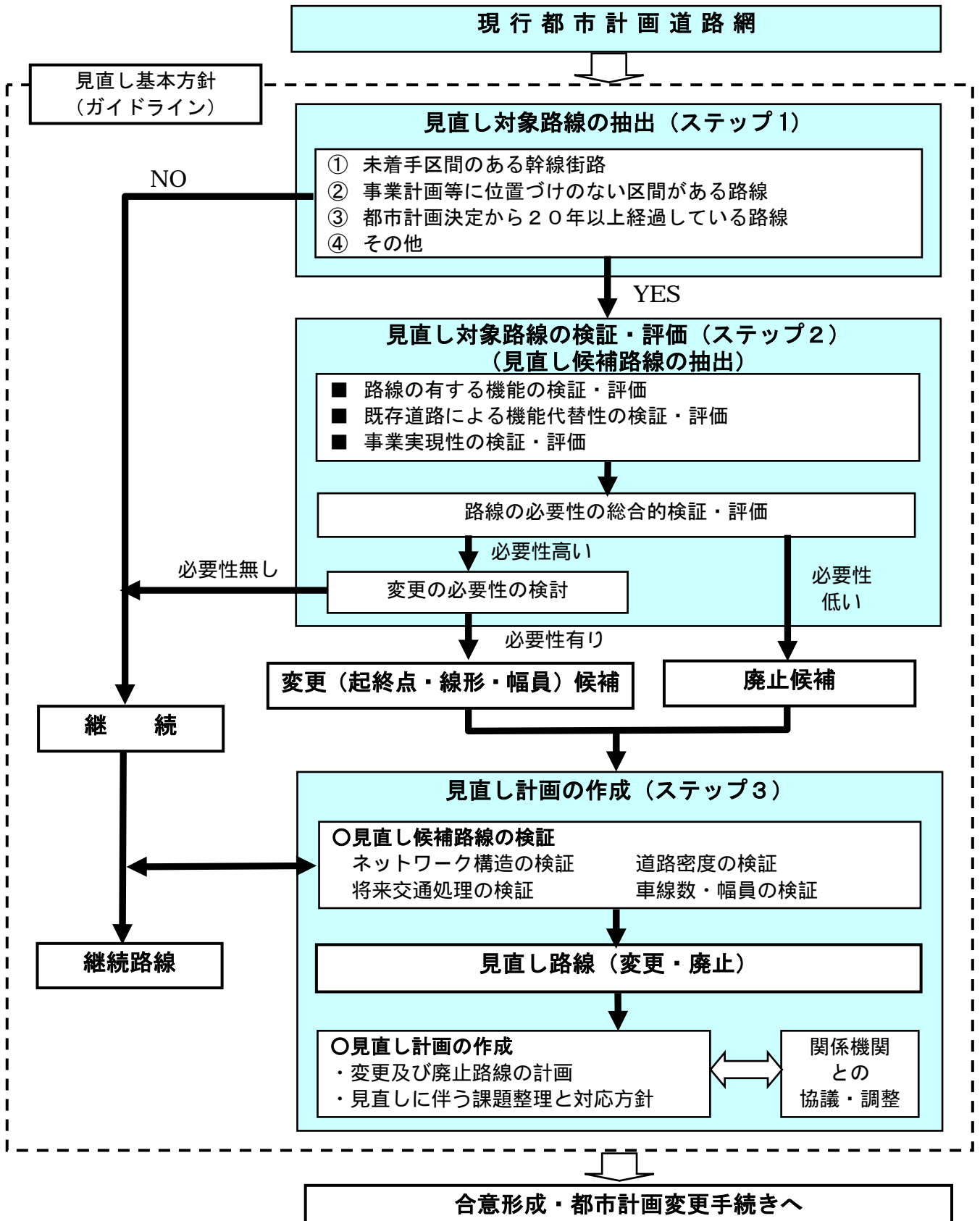


図7 見直し検討フロー

7 都市計画道路網再編計画の作成

(1) 見直し対象路線の抽出 (ステップ1)

～ の検証・評価項目を踏まえ、以下の抽出フローに基づき見直し対象路線を抽出する。

■検証・評価項目

- ① 都市計画道路のうち未着手区間のある幹線街路を対象とする。
- ② 事業計画等に位置付けがない区間のある路線を対象とする。
- ③ 都市計画決定から20年以上経過している路線を対象とする。
- ④ その他の対象とすべき路線。

【見直し対象路線抽出フロー】

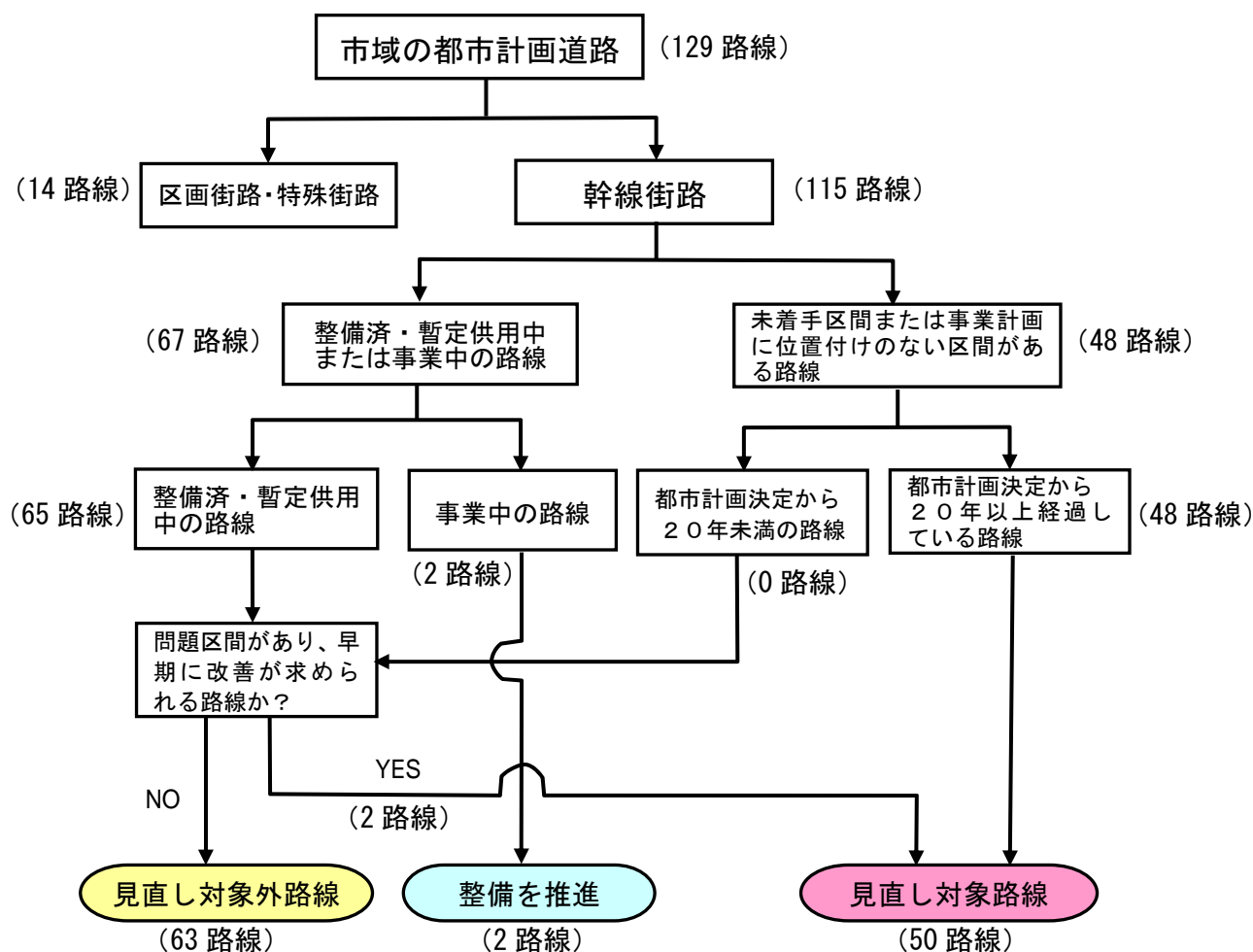


図8 見直し対象路線抽出フロー

◆ 見直し対象路線の抽出結果

表2 見直し対象路線の抽出結果（1）

路線 番号	路線名	検証・評価項目				見直し 対象路線
3.3.1	常磐バイパス					
3.4.2	国道6号線				○	○
3.5.3	菱川北好間線	○		○		○
3.5.4	勿来泉線				○	○
3.6.5	国道6号線					
3.3.6	上矢田北好間線					
3.3.101	平磐城線	○	○	○		○
3.3.102	内郷駅平線	○	○	○		○
3.3.103	内郷湯本線					
3.3.104	渚滝尻線					
3.3.105	泉駅前八帆入線					
3.4.106	渚林ノ上線					
3.4.107	駅前蜷川第1号線					
3.4.108	駅前天王崎線					
3.4.109	住吉三沢線					
3.4.110	川原石塚線					
3.4.111	勿来岩間線	○		○		○
3.4.112	正内町北目線					
3.4.113	田町正内町線					
3.4.114	小太郎町尼子線					
3.4.115	長橋町小島線					
3.4.116	操車場線					
3.3.117	下船尾藤原線					
3.4.118	渚港線					
3.4.119	林ノ上港線					
3.4.120	仁井田佐糠線	○	○	○		○
3.3.121	馬場土取線	○	○	○		○
3.5.122	植田駅前佐糠線					
3.4.123	関田江栗線	○	○	○		○
3.4.124	須賀三枚笹線	○	○	○		○
3.4.125	勿来停車場川部線	○	○	○		○
3.5.126	搔槌小路谷川瀬線					
3.4.127	三函台山線					
3.5.128	久之浜港線	○	○	○		○
3.5.129	上仁井田戸田線	○	○	○		○
3.5.130	樋口独古内線	○	○	○		○
3.5.131	搔槌小路鯨岡線					
3.5.132	三町目鎌田線					
3.5.133	田町上荒川線					
3.5.134	下川原南白土線					
3.5.135	三町目紺屋町線					
3.5.136	小太郎町三倉線					
3.5.137	高坂綴町線					
3.5.138	一之坪堤田線					
3.5.139	内町御台境線	○	○	○		○
3.5.140	三函吹谷線	○	○	○		○
3.5.141	白鳥藤原線	○	○	○		○
3.5.142	船引場原木田線					
3.5.143	中町境山神北線	○	○	○		○

表3 見直し対象路線の抽出結果（2）

路線 番号	路線名	検証・評価項目				見直し 対象路線
3.5.144	船引場館ノ腰線					
3.5.145	駅前後宿線					
3.6.146	八仙上浅貝線	○	○	○		○
3.6.147	南富岡橋本線					
3.6.148	永崎泉駅前線	○	○	○		○
3.5.149	船引場相子島線	○	○	○		○
3.6.150	隼人大原線	○	○	○		○
3.4.151	林ノ上下川線					
3.6.152	三崎下平窪線	○	○	○		○
3.6.153	第二港線	○	○	○		○
3.6.154	傾城高倉線	○	○	○		○
3.6.155	三函線	○	○	○		○
3.4.156	栄田下浅貝線					
3.6.157	停車場北線	○	○	○		○
3.6.158	停車場南線	○	○	○		○
3.6.159	駅前中町線	○	○	○		○
3.6.160	後原南町線	○	○	○		○
3.6.161	賤北田線	○	○	○		○
3.6.162	志津線	○	○	○		○
3.6.163	新町戸田線	○	○	○		○
3.6.164	駅前蛭川第2号線	○	○	○		○
3.6.165	原田地引線	○	○	○		○
3.6.166	長橋町北目線	○	○	○		○
3.4.167	新川町谷川瀬線					
3.6.168	御厩下好間線					
3.6.169	高坂白水線	○	○	○		○
3.6.170	竹の内代線	○	○	○		○
3.6.171	滝町田線	○	○	○		○
3.6.172	榎下平太郎線	○	○	○		○
3.6.173	一之坪金坂線	○	○	○		○
3.6.174	小名浜四倉線	○	○	○		○
3.6.175	元分下町線	○	○	○		○
3.7.176	下平窪愛谷線	○	○	○		○
3.7.177	久保町下好間線					
3.7.178	上ノ台小野田線	○	○	○		○
3.7.179	湯台堂長倉線	○	○	○		○
3.7.180	三函山ノ神線	○	○	○		○
3.4.181	台山水野谷町線					
3.7.182	千代鶴竜ヶ沢線					
3.7.183	関船水野谷線					
3.7.184	湯台堂下湯長谷線					
3.4.185	矢田神下線					
3.2.186	ニュータウン環状線					
3.2.187	ニュータウン幹線					
3.4.188	北好間愛谷線					
3.5.189	下好間愛谷線	○	○	○		○
3.4.190	玉露前原線					
3.3.191	小名浜港御代坂線					
3.5.192	禰宜町鎌田線					

表4 見直し対象路線の抽出結果(3)

路線番号	路線名	検証・評価項目				見直し対象路線
3.5.193	上湯長谷白鳥線	○	○	○		○
3.3.194	御代坂下船尾線					
3.4.195	関船鹿島線					
3.5.196	ニュータウン飯野1号線					
3.5.197	ニュータウン飯野2号線					
3.5.198	ニュータウン鹿島線					
3.5.199	泉町下谷地線					
3.5.200	境ノ町横山線					
3.3.201	上荒川水野谷町線					
3.5.202	ニュータウン高久1号線					
3.4.203	ニュータウン高久2号線					
3.4.204	錦東幹線					
3.4.205	錦西幹線					
3.5.206	ニュータウン飯野3号線					
3.7.207	竜ヶ沢上浅貝線	○	○	○		○
3.3.208	八反田四方木田線					
3.4.209	栗木作小山田線					

■ 検証・評価項目

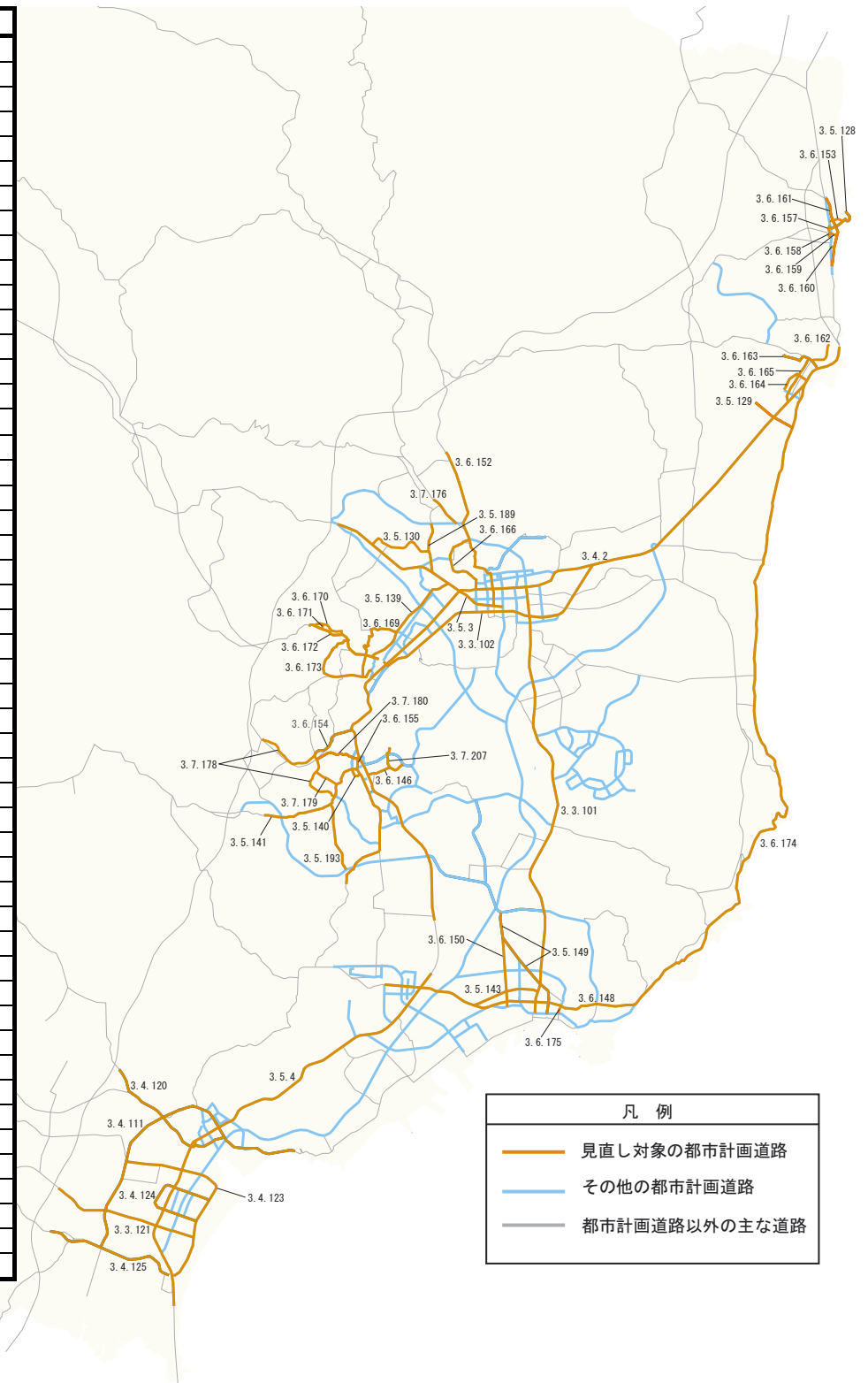
- ① 都市計画道路のうち未着手区間のある幹線街路を対象とする。
菱川北好間線他47路線
- ② 事業計画等に位置付けがない区間のある路線を対象とする。
仁井田佐糠線他45路線
- ③ 都市計画決定から20年以上経過している路線を対象とする。
内郷駅平線他47路線
- ④ その他を対象とすべき路線。
国道6号線(起点側の一部区間が、(主)いわき上三坂小野線と重複しているため、現況の道路管理と合わない。)
勿来泉線(終点が泉トンネル入口のため、都市計画道路のネットワークが確保されていない。)

【見直し対象路線】

幹線街路 115路線

50路線抽出

路線番号	路線名
3.4.2	国道6号線
3.5.3	菱川北好間線
3.5.4	勿来泉線
3.3.101	平磐城線
3.3.102	内郷駅平線
3.4.111	勿来岩間線
3.4.120	仁井田佐糠線
3.3.121	馬場土取線
3.4.123	関田江栗線
3.4.124	須賀三枚箴線
3.4.125	勿来停車場川部線
3.5.128	久之浜港線
3.5.129	上仁井田戸田線
3.5.130	樋口独古内線
3.5.139	内町御台境線
3.5.140	三函吹谷線
3.5.141	白鳥藤原線
3.5.143	中町境山神北線
3.6.146	八仙上浅貝線
3.6.148	永崎泉駅前線
3.5.149	船引場相子島線
3.6.150	隼人大原線
3.6.152	三崎下平窪線
3.6.153	第二港線
3.6.154	傾城高倉線
3.6.155	三函線
3.6.157	停車場北線
3.6.158	停車場南線
3.6.159	駅前中町線
3.6.160	後原南町線
3.6.161	賤北田線
3.6.162	志津線
3.6.163	新町戸田線
3.6.164	駅前蜷川第2号線
3.6.165	原田地引線
3.6.166	長橋町北目線
3.6.169	高坂白水線
3.6.170	竹の内代線
3.6.171	滝町田線
3.6.172	榎下平太郎線
3.6.173	一之坪金坂線
3.6.174	小名浜四倉線
3.6.175	元分下町線
3.7.176	下平窪愛谷線
3.7.178	上ノ台小野田線
3.7.179	湯台堂長倉線
3.7.180	三函山ノ神線
3.5.189	下好間愛谷線
3.5.193	上湯長谷白鳥線
3.7.207	竜ヶ沢上浅貝線



凡例	
	見直し対象の都市計画道路
	その他の都市計画道路
	都市計画道路以外の主な道路

図9 見直し対象路線の選定

(2) 見直し対象路線の検証・評価（ステップ2）

見直し対象路線について「路線機能 必要性」「機能代替性」「事業実現性」から検証・評価し、「見直し候補路線（案）」を選定する。

必要性

- ① 都市間・拠点間の交流連携のために必要かについて
- ② 土地利用支援のために必要かについて
（土地区画整理事業、再開発事業等、工業団地造成事業、大規模住宅開発等、面整備事業を支援することを目的とした路線）
- ③ 交通の円滑化のために必要かについて
- ④ 自転車・歩行者の安全・安心・快適のために必要かについて
- ⑤ 都市防災のために必要かについて
（災害時の緊急輸送路や避難路、消防車両の通行路や住民避難路を確保するための路線）
- ⑥ 都市景観形成のために必要かについて

■代替性

- ⑦ 既存道路等があり機能代替が可能かについて

■実現性

- ⑧ 地域のまちづくりの取り組みと整合しているかについて

■判定基準

見直し候補路線は、次の判定基準により判定し選定するものとする。
なお、路線の必要性については、検証・評価で一つでも「はい」があれば、必要性が高い路線と判断する。ただし、必要性が高くてその機能を代替する路線・区間がある場合には、見直し候補(廃止)とする。

表5 判定基準

必要性	代替性	実現性	判定
高い	あり	—	見直し候補（廃止）
	なし	高い	—
低い		—	見直し候補（変更）
低い	—	—	見直し候補（廃止）

◆見直し候補路線の選定結果

表6 見直し候補路線の選定結果(1)

路線番号	路線名	ステップ2								区間判定	路線判定	
		必要性						代替性				実現性
								重複	並行			
3.4.2	国道6号線							○	×	×	変更	変更
3.5.3	菱川北好間線	○	×	○	○	○	×	×	○	×	廃止	変更
3.5.4	勿来泉線							○	×	×	変更	変更
3.3.101	平磐城線	○	○	○	×	×	○	×	×	○	継続	継続
3.3.102	内郷駅平線	○	×	○	○	○	×	×	×	○	継続	継続
3.4.111	勿来岩間線	○	×	○	○	○	×	○	×	○	廃止	変更
3.4.120	仁井田佐糠線	○	×	○	○	○	×	○	×	○	廃止	変更
3.3.121	馬場土取線	○	×	○	×	○	×	×	×	○	継続	継続
3.4.123	関田江栗線	○	○	○	○	○	×	×	×	○	継続	継続
3.4.124	須賀三枚笈線	○	○	○	○	○	×	○	×	○	廃止	変更
3.4.125	勿来停車場川部線	○	×	○	○	○	×	○	○	×	廃止	変更
3.5.128	久之浜港線	○	×	×	○	×	×	×	×	○	継続	変更 (追加)
3.5.129	上仁井田戸田線	○	○	○	×	○	×	○	×	○	廃止	変更
3.5.130	樋口独古内線	×	×	×	○	○	×	○	○	×	廃止	変更
3.5.139	内町御台境線	○	×	○	○	○	×	×	○	×	廃止	変更
3.5.140	三函吹谷線	○	×	×	○	○	×	○	○	×	廃止	変更
3.5.141	白鳥藤原線	○	×	○	○	○	×	○	×	×	廃止	変更
3.5.143	中町境山神北線	○	×	○	○	○	×	×	×	○	継続	継続
3.6.146	八仙上浅貝線	○	×	×	×	×	×	○	○	×	廃止	廃止
3.6.148	永崎泉駅前線	○	×	○	○	○	×	×	×	○	継続	継続
3.5.149	船引場相子島線	○	×	×	○	○	×	○	×	×	廃止	変更
3.6.150	隼人大原線	○	×	○	×	○	×	○	×	○	廃止	変更
3.6.152	三崎下平窪線	○	×	○	○	○	×	×	×	○	継続	継続
3.6.153	第二港線	×	×	×	×	×	×	×	○	×	廃止	廃止
3.6.154	傾城高倉線	○	×	○	○	○	×	○	○	○	変更	変更
3.6.155	三函線	×	×	×	×	×	×	—	—	×	廃止	廃止
3.6.157	停車場北線	○	×	×	○	×	×	○	×	×	廃止	廃止
3.6.158	停車場南線	○	×	×	○	○	×	○	×	○	廃止	廃止
3.6.159	駅前中町線	○	×	○	×	○	×	○	×	○	廃止	変更
3.6.160	後原南町線	×	×	×	×	×	×	—	—	×	廃止	廃止
3.6.161	賤北田線	×	×	×	×	×	×	—	—	×	廃止	変更
3.6.162	志津線	○	×	×	○	○	×	○	○	○	廃止	廃止
3.6.163	新町戸田線	○	×	×	○	○	×	○	○	○	廃止	変更
3.6.164	駅前蜷川第2号線	○	×	×	×	○	×	○	○	×	廃止	変更
3.6.165	原田地引線	×	×	×	×	×	×	—	—	×	廃止	変更
3.6.166	長橋町北目線	×	×	○	○	○	×	×	○	×	変更	変更
3.6.169	高坂白水線	○	×	○	○	○	×	×	×	○	継続	継続
3.6.170	竹の内代線	×	×	×	○	○	×	○	○	○	廃止	廃止
3.6.171	滝町田線	×	×	×	×	○	×	○	×	○	廃止	廃止
3.6.172	榎下平太郎線	○	×	×	○	○	×	×	×	○	継続	継続
3.6.173	一之坪金坂線	○	×	×	○	○	×	○	○	×	変更	変更
3.6.174	小名浜四倉線	○	×	×	○	○	×	×	×	○	継続	継続
3.6.175	元分下町線	○	×	×	○	○	×	○	×	×	廃止	廃止
3.7.176	下平窪愛谷線	○	×	×	×	×	×	×	×	○	継続	継続
3.7.178	上ノ台小野田線	×	×	×	○	○	×	○	○	×	廃止	廃止

表7 見直し候補路線の選定結果（2）

路線番号	路線名	ステップ2								区間判定	路線判定	
		必要性						代替性				実現性
								重複	並行			
3.7.179	湯台堂長倉線	×	×	×	×	○	×	○	×	○	廃止	廃止
3.7.180	三函山ノ神線	×	×	×	×	○	×	○	○	×	変更	変更
3.5.189	下好間愛谷線	○	×	○	×	×	×	×	×	○	継続	継続
3.5.193	上湯長谷白鳥線	○	×	○	×	○	×	×	×	○	継続	継続
3.7.207	竜ヶ沢上浅貝線	○	×	×	○	○	×	○	×	×	廃止	廃止

■ステップ2（検証・評価項目）

【必要性】

- ① 都市間・拠点間の交流連携のために必要かについて
→ 菱川北好間線他35路線
- ② 土地利用支援のために必要かについて
→ 平磐城線他3路線
- ③ 交通の円滑化のために必要かについて
→ 内郷駅平線他21路線
- ④ 自転車・歩行者の安全・安心・快適のために必要かについて
→ 勿来岩間線他29路線
- ⑤ 都市防災のために必要かについて
→ 仁井田佐糠線他38路線
- ⑥ 都市景観形成のために必要かについて
→ 平磐城線

【代替性】

- ⑦ 既存道路等があり機能代替が可能かについて
→ 仁井田佐糠線他31路線

【実現性】

- ⑧ 地域のまちづくりの取り組みと整合しているかについて
→ 平磐城線他26路線

表8 見直し候補路線の選定結果の整理

必要性	代替性	実現性	判定	区間数	路線数
高い (46)	あり (32)	—	見直し候補 (廃止)	32	廃止11路線 変更21路線
	なし (14)	高い (14)	継続	14	継続13路線 変更(追加)1路線
		低い (0)	見直し候補 (変更)	0	変更0路線
低い (4)	—	—	見直し候補 (廃止)	4	廃止2路線 変更2路線

【見直し候補路線】
幹線街路
50路線
37路線選定

方向性	路線番号	路線名
廃止 (13 路線)	3.6.146	八仙上浅貝線
	3.6.153	第二港線
	3.6.155	三函線
	3.6.157	停車場北線
	3.6.158	停車場南線
	3.6.160	後原南町線
	3.6.162	志津線
	3.6.170	竹の内代線
	3.6.171	滝町田線
	3.6.175	元分下町線
	3.7.178	上ノ台小野田線
	3.7.179	湯台堂長倉線
	3.7.207	竜ヶ沢上浅貝線
変更 (24 路 線)	3.4.2	国道6号線
	3.5.3	菱川北好間線
	3.5.4	勿来泉線
	3.4.111	勿来岩間線
	3.4.120	仁井田佐糠線
	3.4.124	須賀三枚笹線
	3.4.125	勿来停車場川部線
	3.5.128	久之浜港線
	3.5.129	上仁井田戸田線
	3.5.130	樋口独古内線
	3.5.139	内町御台境線
	3.5.140	三函吹谷線
	3.5.141	白鳥藤原線
	3.5.149	船引場相子島線
	3.6.150	隼人大原線
	3.6.154	傾城高倉線
	3.6.159	駅前中町線
	3.6.161	賤北田線
	3.6.163	新町戸田線
	3.6.164	駅前蜷川第2号線
	3.6.165	原田地引線
	3.6.166	長橋町北目線
	3.6.173	一之坪金坂線
	3.7.180	三函山ノ神線
継続 (13 路 線)	3.3.101	平磐城線
	3.3.102	内郷駅平線
	3.3.121	馬場土取線
	3.4.123	関田江栗線
	3.5.143	中町境山神北線
	3.6.148	永崎泉駅前線
	3.6.152	三崎下平窪線
	3.6.169	高坂白水線
	3.6.172	檀下平太郎線
	3.6.174	小名浜四倉線
	3.7.176	下平窪愛谷線
	3.5.189	下好間愛谷線
	3.5.193	上湯長谷白鳥線

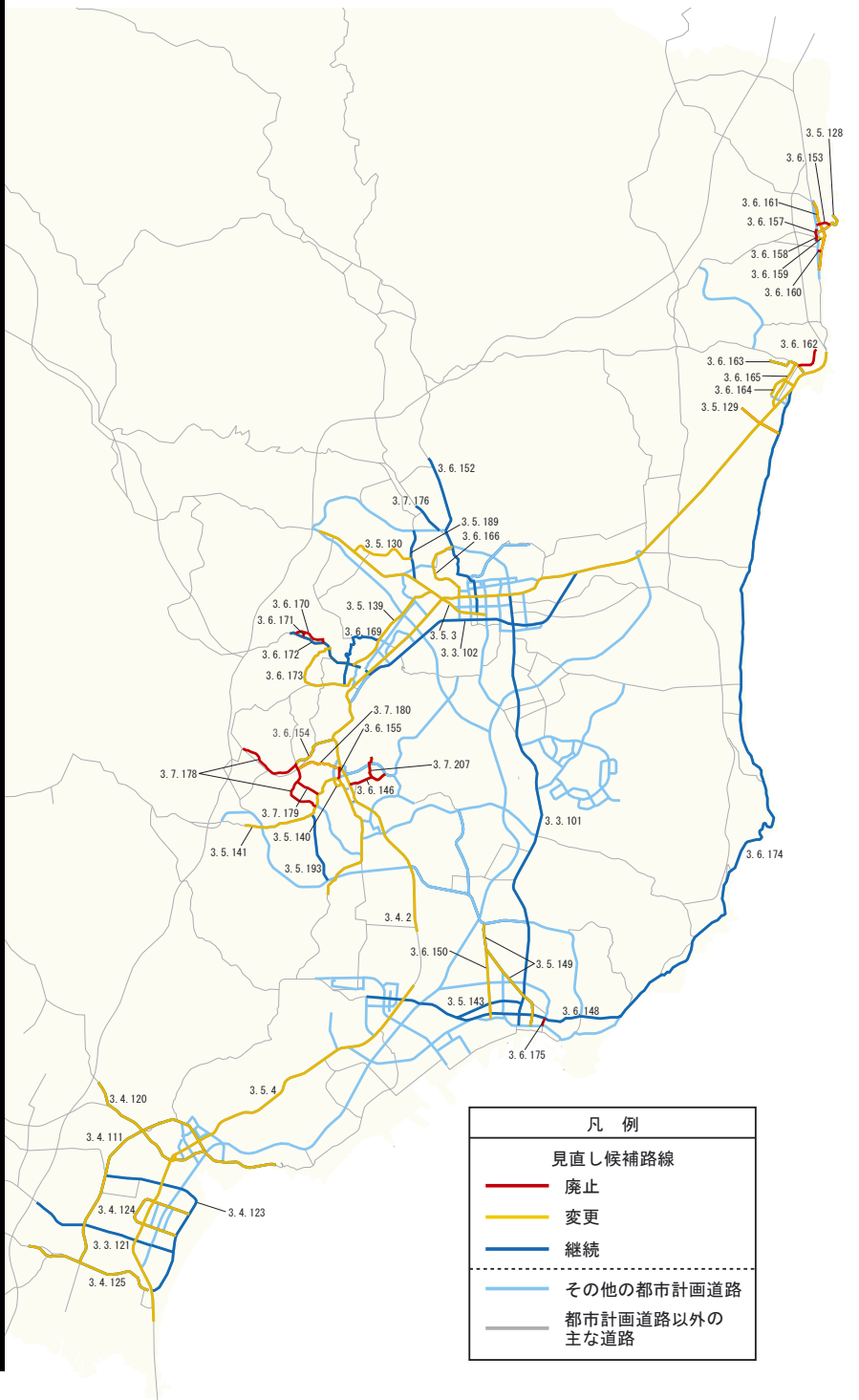


図10 見直し候補路線の選定結果 (ステップ2)

(3) 見直し計画の作成 (ステップ3)

見直し候補路線(37路線)それぞれについて、次の項目について検証を行い、1つでも問題がある場合は、見直しの対象外となるが、ネットワークの連続性に問題が生じたため、新たに2路線を追加し、見直し候補路線(39路線)を選定した。

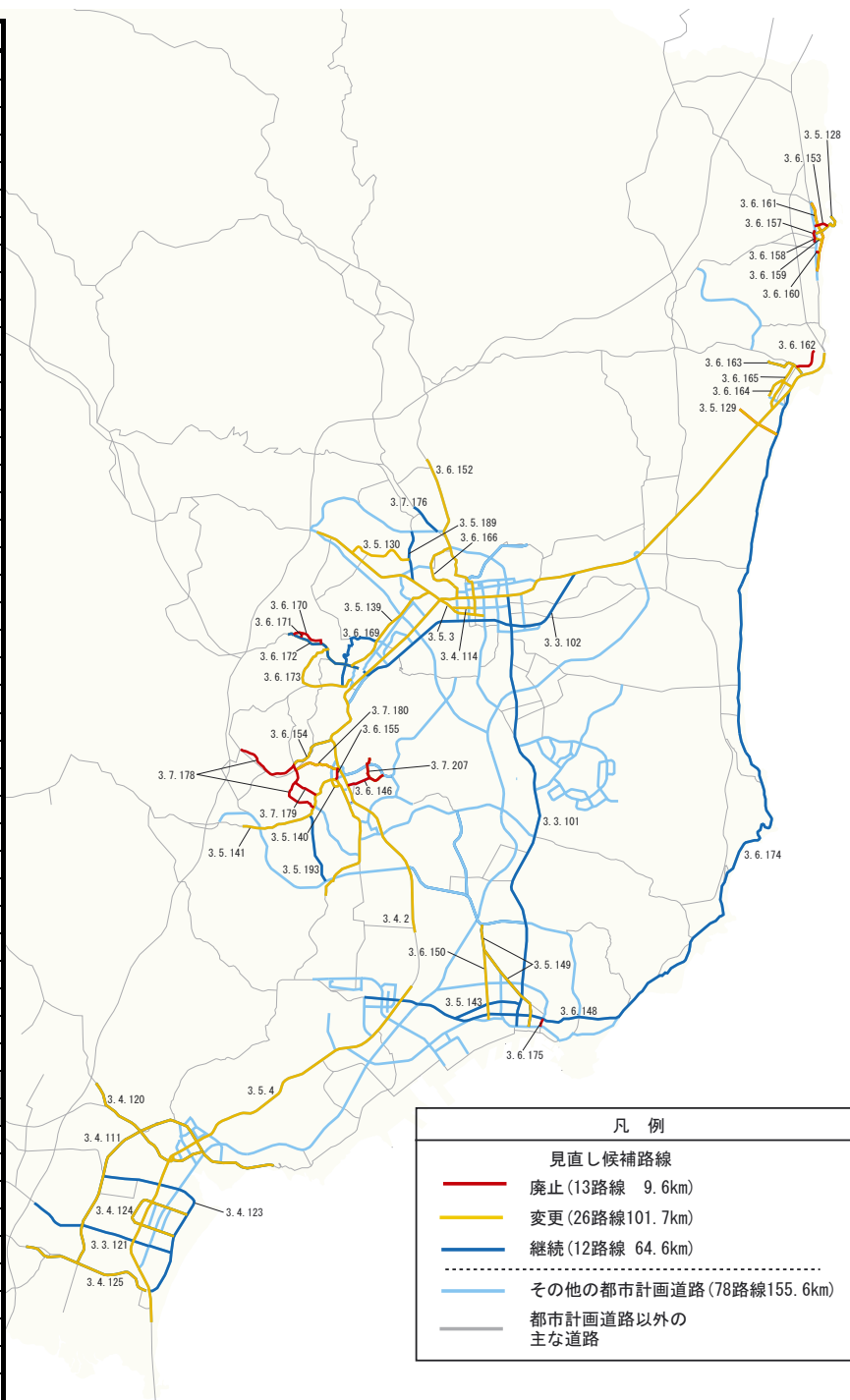
- ステップ3 (検証項目)
- ① ネットワーク構造の検証
 - ② 道路密度の検証
 - ③ 将来交通処理の検証
 - ④ 車線数・幅員の検証

表9 見直し候補路線の検証結果

○：問題あり ×：問題なし

路線番号	路線名	判定 (ステップ2)	ステップ3				最終判定
3.4.2	国道6号線	変更	×	×	×	×	変更
3.5.3	菱川北好間線	変更	×	×	×	×	変更
3.5.4	勿来泉線	変更	×	×	×	×	変更
3.4.111	勿来岩間線	変更	×	×	×	×	変更
3.4.120	仁井田佐糠線	変更	×	×	×	×	変更
3.4.124	須賀三枚箆線	変更	×	×	×	×	変更
3.4.125	勿来停車場川部線	変更	×	×	×	×	変更
3.5.128	久之浜港線	変更	×	×	×	×	変更
3.5.129	上仁井田戸田線	変更	×	×	×	×	変更
3.5.130	樋口独古内線	変更	×	×	×	×	変更
3.5.139	内町御台境線	変更	×	×	×	×	変更
3.5.140	三函吹谷線	変更	×	×	×	×	変更
3.5.141	白鳥藤原線	変更	×	×	×	×	変更
3.6.146	八仙上浅貝線	廃止	×	×	×	×	廃止
3.5.149	船引場相子島線	変更	×	×	×	×	変更
3.6.150	隼人大原線	変更	×	×	×	×	変更
3.6.153	第二港線	廃止	×	×	×	×	廃止
3.6.154	傾城高倉線	変更	×	×	×	×	変更
3.6.155	三函線	廃止	×	×	×	×	廃止
3.6.157	停車場北線	廃止	×	×	×	×	廃止
3.6.158	停車場南線	廃止	×	×	×	×	廃止
3.6.159	駅前中町線	変更	×	×	×	×	変更
3.6.160	後原南町線	廃止	×	×	×	×	廃止
3.6.161	賤北田線	変更	×	×	×	×	変更
3.6.162	志津線	廃止	×	×	×	×	廃止
3.6.163	新町戸田線	変更	×	×	×	×	変更
3.6.164	駅前蜷川第2号線	変更	×	×	×	×	変更
3.6.165	原田地引線	変更	×	×	×	×	変更
3.6.166	長橋町北目線	変更	×	×	×	×	変更
3.6.170	竹の内代線	廃止	×	×	×	×	廃止
3.6.171	滝町田線	廃止	×	×	×	×	廃止
3.6.173	一之坪金坂線	変更	×	×	×	×	変更
3.6.175	元分下町線	廃止	×	×	×	×	廃止
3.7.178	上ノ台小野田線	廃止	×	×	×	×	廃止
3.7.179	湯台堂長倉線	廃止	×	×	×	×	廃止
3.7.180	三函山ノ神線	変更	×	×	×	×	変更
3.7.207	竜ヶ沢上浅貝線	廃止	×	×	×	×	廃止

方向性	路線番号	路線名
廃止 (13 路線)	3.6.146	八仙上浅貝線
	3.6.153	第二港線
	3.6.155	三函線
	3.6.157	停車場北線
	3.6.158	停車場南線
	3.6.160	後原南町線
	3.6.162	志津線
	3.6.170	竹の内代線
	3.6.171	滝町田線
	3.6.175	元分下町線
	3.7.178	上ノ台小野田線
	3.7.179	湯台堂長倉線
	3.7.207	竜ヶ沢上浅貝線
変更 (26 路線)	3.4.2	国道6号線
	3.5.3	菱川北好間線
	3.5.4	勿来泉線
	3.4.111	勿来岩間線
	3.4.120	仁井田佐糠線
	3.4.124	須賀三枚箆線
	3.4.125	勿来停車場川部線
	3.5.128	久之浜港線
	3.5.129	上仁井田戸田線
	3.5.130	樋口独古内線
	3.5.139	内町御台境線
	3.5.140	三函吹谷線
	3.5.141	白鳥藤原線
	3.5.149	船引場相子島線
	3.6.150	隼人大原線
	3.6.154	傾城高倉線
	3.6.159	駅前中町線
	3.6.161	賤北田線
	3.6.163	新町戸田線
	3.6.164	駅前蜷川第2号線
	3.6.165	原田地引線
	3.6.166	長橋町北目線
	3.6.173	一之坪金坂線
	3.7.180	三函山ノ神線
	3.4.114	小太郎町尼子線
	3.6.152	三崎下平窪線
継続 (12 路線)	3.3.101	平磐城線
	3.3.102	内郷駅平線
	3.3.121	馬場土取線
	3.4.123	関田江栗線
	3.5.143	中町境山神北線
	3.6.148	永崎泉駅前線
	3.6.169	高坂白水線
	3.6.172	榎下平太郎線
	3.6.174	小名浜四倉線
	3.7.176	下平窪愛谷線
	3.5.189	下好間愛谷線
	3.5.193	上湯長谷白鳥線



※網掛けは追加路線

【見直し候補路線】
幹線街路 39路線
(廃止:13路線)
(変更:26路線)

図 1 1 見直し候補路線の選定結果 (ステップ3)

8 都市計画道路網再編の結果と効果

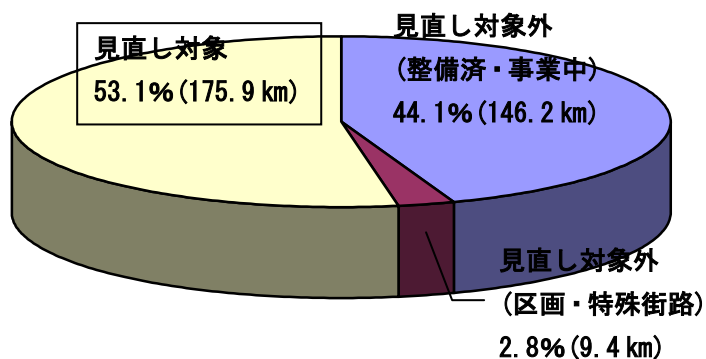
(1) 再編の結果

現行の都市計画道路 129 路線、延長 331.5 kmのうち、53.1%の 51 路線、延長 175.9 kmが見直し対象となった。

見直しの結果、引き続き事業を継続する路線 64.6 km (36.7%)、線形や幅員等を変更する路線 18.4 km (10.5%)、起終点を変更する路線 (一部区間廃止) 6.4 km (3.6%)、起終点を変更する路線 (一部区間追加) 19.3 km (11.0%)、また、全線を廃止する路線 9.6 km (5.4%)となった。

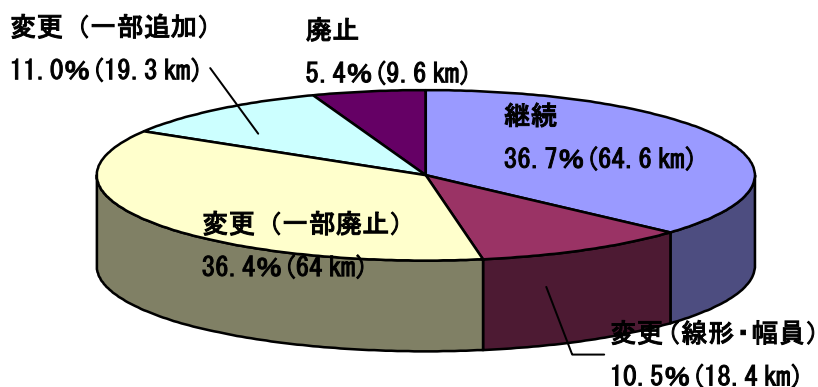
表 10 再編の結果

見直し対象外 (78 路線 155.6 km)	整備済・事業中の幹線街路	64 路線	146.2 km
	区画街路・特殊街路	14 路線	9.4 km
見直し対象 (51 路線 175.9 km)	継続	引き続き「事業を継続」する路線	12 路線 64.6 km
	変更	「線形や幅員等を変更」する路線	9 路線 18.4 km
		「起終点を変更 (一部区間廃止)」する路線	13 路線 64.0 km
		「起終点を変更 (一部区間追加)」する路線	4 路線 19.3 km
廃止	「全線廃止」する路線	13 路線 9.6 km	
計		129 路線	331.5 km



路線数 129 路線
(総延長 : 331.5 km)

図 12 見直し対象・対象外内訳



見直し対象路線数 51 路線
(総延長 : 175.9 km)

図 13 見直し対象路線の再編結果内訳

①整備済・事業中の幹線路線（見直し対象外）：64 路線 146.2 km

路線番号	路線名	路線番号	路線名
3.3.1	常磐バイパス	3.6.147	南富岡橋本線
3.6.5	国道6号線	3.4.151	林ノ上下川線
3.3.6	上矢田北好間線	3.4.156	栄田下浅貝線
3.3.103	内郷湯本線	3.4.167	新川町谷川瀬線
3.3.104	渚滝尻線	3.6.168	御厩下好間線
3.3.105	泉駅前八帆入線	3.7.177	久保町下好間線
3.4.106	渚林ノ上線	3.4.181	台山水野谷町線
3.4.107	駅前蜷川第1号線	3.7.182	千代鶴竜ヶ沢線
3.4.108	駅前天王崎線	3.7.183	関船水野谷線
3.4.109	住吉三沢線	3.7.184	湯台堂下湯長谷線
3.4.110	川原石塚線	3.4.185	矢田神下線
3.4.112	正内町北目線	3.2.186	ニュータウン環状線
3.4.113	田町正内町線	3.2.187	ニュータウン幹線
3.4.115	長橋町小島線	3.4.188	北好間愛谷線
3.4.116	操車場線	3.4.190	玉露前原線
3.4.117	下船尾藤原線	3.3.191	小名浜港御代坂線
3.4.118	渚港線	3.5.192	禰宜町鎌田線
3.4.119	林ノ上港線	3.3.194	御代坂下船尾線
3.5.122	植田駅前佐糠線	3.4.195	関船鹿島線
3.5.126	搔槌小路谷川瀬線	3.5.196	ニュータウン飯野1号線
3.5.127	三函台山線	3.5.197	ニュータウン飯野2号線
3.5.131	搔槌小路鯨岡線	3.5.198	ニュータウン鹿島線
3.5.132	三町目鎌田線	3.5.199	泉町下谷地線
3.5.133	田町上荒川線	3.5.200	境ノ町横山線
3.5.134	下川原南白土線	3.3.201	上荒川水野谷町線
3.5.135	三町目紺屋町線	3.5.202	ニュータウン高久1号線
3.5.136	小太郎町三倉線	3.4.203	ニュータウン高久2号線
3.5.137	高坂綴町線	3.4.204	錦東幹線
3.5.138	一之坪堤田線	3.4.205	錦西幹線
3.5.142	船引場原木田線	3.4.206	ニュータウン飯野3号線
3.5.144	船引場館ノ腰線	3.3.208	八反田四方木田線
3.5.145	駅前後宿線	3.4.209	栗木作小山田線

②区画街路・特殊街路（見直し対象外）：14 路線 9.4 km

路線番号	路線名	路線番号	路線名
7.5.1	谷川瀬南白土線	7.6.8	宿内上関線
7.6.2	表町大町線	7.6.9	塚ノ越杭田線
7.5.3	泉町扇田線	7.6.10	下谷地定ノ田線
7.6.4	前川田広町線	7.4.11	定ノ田神力前線
7.6.5	川端高黒線	7.6.13	田町1号線
7.6.6	大町1号線	8.6.1	綴町御厩線
7.6.7	八反田大町線	8.6.2	いわき駅南北自由通路

③引き続き事業を「継続」する路線（見直し対象）：12 路線 64.6 km

路線番号	路線名	路線番号	路線名
3.3.101	平磐城線	3.6.169	高坂白水線
3.3.102	内郷駅平線	3.6.172	榎下平太郎線
3.3.121	馬場土取線	3.6.174	小名浜四倉線
3.4.123	関田江栗線	3.7.176	下平窪愛谷線
3.5.143	中町境山神北線	3.5.189	下好間愛谷線
3.6.148	永崎泉駅前線	3.5.193	上湯長谷白鳥線

④「線形や幅員等を変更」する路線：9 路線 18.4 km

路線番号	路線名	路線番号	路線名
3.4.124	須賀三枚箆線	3.6.163	新町戸田線
3.5.130	樋口独古内線	3.6.166	長橋町北目線
3.5.139	内町御台境線	3.6.173	一之坪金坂線
3.6.154	傾城高倉線	3.7.180	三函山ノ神線
3.6.161	賤北田線		

⑤「起終点を変更（一部区間廃止）」する路線：13 路線 64 km

路線番号	路線名	路線番号	路線名
3.4.2	国道6号線	3.5.141	白鳥藤原線
3.5.3	菱川北好間線	3.5.149	船引場相子島線
3.4.111	勿来岩間線	3.6.150	隼人大原線
3.4.120	仁井田佐糠線	3.6.159	駅前中町線
3.4.125	勿来停車場川部線	3.6.164	駅前蜷川第2号線
3.5.129	上仁井田戸田線	3.6.165	原田地引線
3.5.140	三函吹谷線		

⑥「起終点を変更（一部区間追加）」する路線：4路線 19.3 km

路線番号	路線名	路線番号	路線名
3.5.4	勿来泉線	3.5.128	久之浜港線
3.4.114	小太郎町尼子線	3.6.152	三崎下平窪線

⑦「全線廃止」する路線：13路線 9.6 km

路線番号	路線名	路線番号	路線名
3.6.146	八仙上浅貝線	3.6.170	竹の内代線
3.6.153	第二港線	3.6.171	滝町田線
3.6.155	三函線	3.6.175	元分下町線
3.6.157	停車場北線	3.7.178	上ノ台小野田線
3.6.158	停車場南線	3.7.179	湯台堂長倉線
3.6.160	後原南町線	3.7.207	竜ヶ沢上浅貝線
3.6.162	志津線		

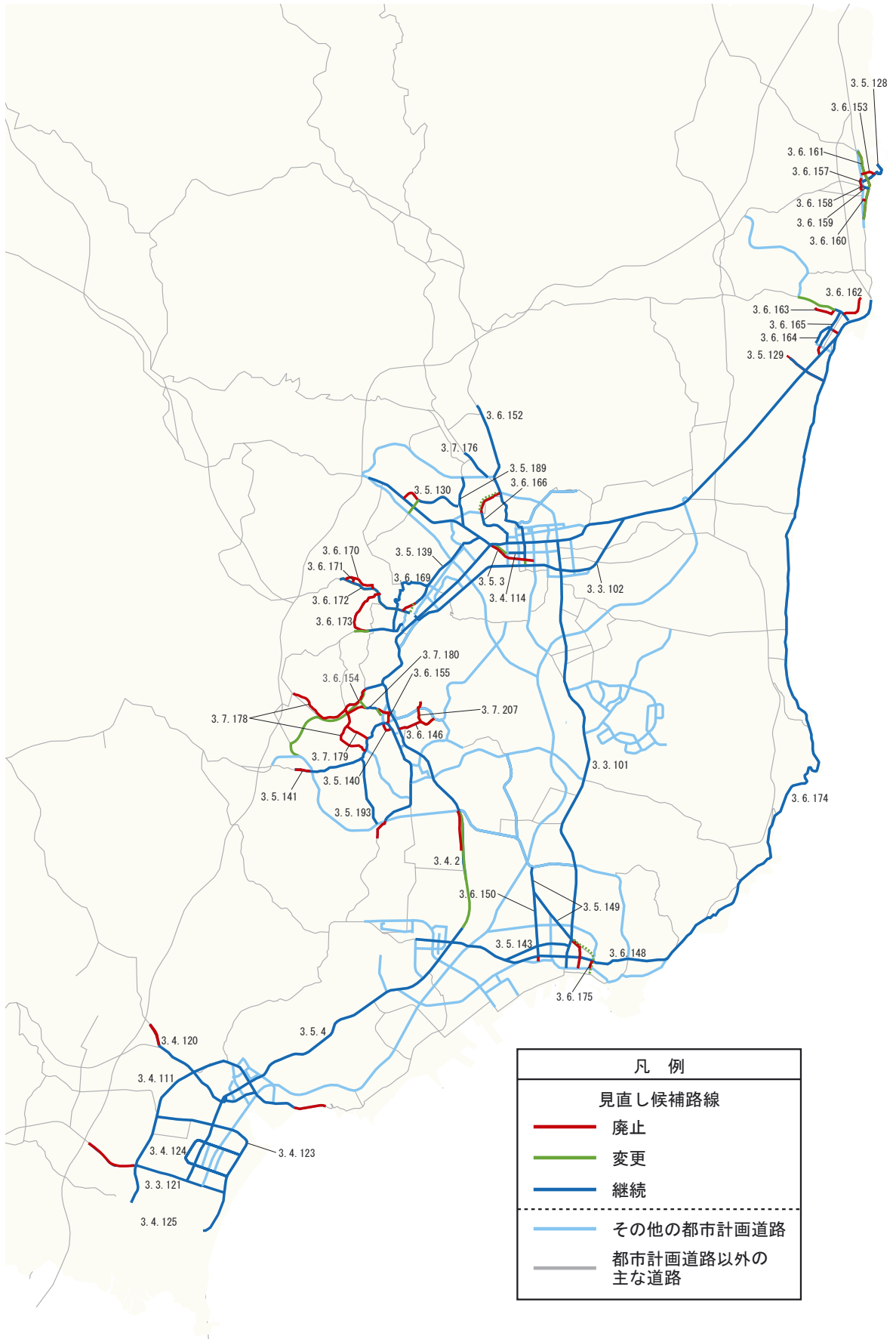


図 1 4 都市計画道路網見直しの結果

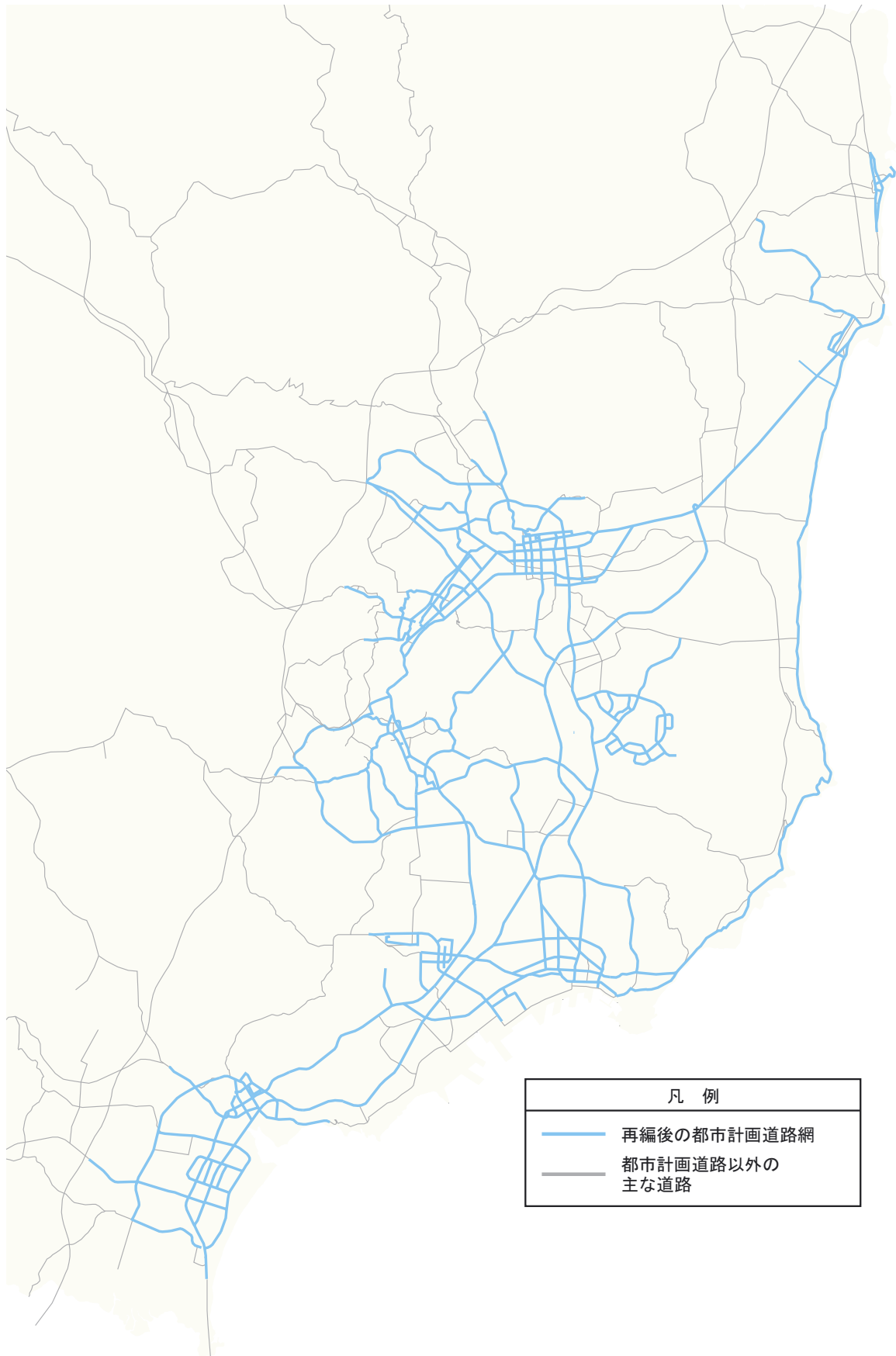


図15 再編後の都市計画道路網

(2) 再編の効果

①将来像の確立

都市計画道路129路線(幹線街路115路線、区画街路12路線、特殊街路2路線)延長約332kmの内、幹線街路115路線について見直しを行った結果、13路線、延長9.6kmが廃止され、幹線街路は102路線となり、線形や起終点の変更による延長の増減を合せると、都市計画道路全体では、116路線、延長約319kmとなり、目指すべき都市計画道路網の将来像が明らかになった。

②計画的な整備

都市計画道路網の再編により、必要性が著しく低下した路線や区間が変更又は廃止され、整備の必要性や優先順位の高い路線が明確になり、より計画的な整備が可能となった。

表11 再編前の幅員別整備状況

幅員	計画延長 (km)	改良済延長 (km)	概成済延長 (km)	未整備延長 (km)
40m未満～30m以上	10.21	10.21	0.00	0.00
30m未満～22m以上	83.03	69.76	0.00	13.27
22m未満～16m以上	82.93	63.44	5.19	14.30
16m未満～12m以上	83.25	51.88	17.94	13.43
12m未満～8m以上	59.55	31.04	21.44	7.07
8m未満	12.55	8.50	0.44	3.61
計	331.52	234.83	45.01	51.68

表12 再編後の幅員別整備状況

幅員	計画延長 (km)	改良済延長 (km)	概成済延長 (km)	未整備延長 (km)
40m未満～30m以上	10.21	10.21	0.00	0.00
30m未満～22m以上	83.03	69.76	0.00	13.27
22m未満～16m以上	79.75	62.24	4.13	13.38
16m未満～12m以上	82.21	54.76	18.37	9.08
12m未満～8m以上	54.36	35.34	14.84	4.18
8m未満	9.10	7.79	0.08	1.23
計	318.66	240.23	37.42	41.01

③土地の有効活用

廃止等された路線については、都市計画法に基づく建築制限が解除され、住宅等の建築において、土地の有効活用を図ることができる。